

ABSTRACT: The room above the Chapel is located on the upper floor of the Wilanów Palace, in the south-west corner of the main body of the building. During the research and conservation works conducted in this space, it proves possible to investigate the hitherto unknown history of its decoration. The most important discovery is the painted decoration most probably dating from the 1720s. The illusionistic paintings indicate that in the past, the room used to be decorated in a manner similar to that seen in the Cabinet with a Parrot, located on the north side of the palace. Originally, each of those spaces had two entrances. The room above the Chapel used to have a fireplace in its north-west corner. Fragments of wall paintings in the en grisaille technique have been discovered during the explorations. The space was altered several times. For a while it was a part of a staircase, but in 1861 this was closed off to create the still-existing Chapel. Since then, the space above its cupola played only a technical role in the residence and then the museum. The wall paintings that have been revealed during the recently conducted conservation works are now on show; owing to their condition and several areas where the decoration is rubbed off, they are presented with no conservation retouches. Now that the door to this space is open, the museum's visitors have an opportunity to inspect the authentic substance of this repeatedly altered building.

KEYWORDS: Wilanów, Palace, wall paintings, conservation works, discoveries, alterations of interiors, 18th century, 19th century

Pałac wilanowski jest zabytkiem nieustannie badanym. Obecnie szczególna uwaga muzeum ukierunkowana jest na rozpoznanie konserwatorskie przed podejmowaniem prac, a także kontynuowanie już rozpoczętych przedsięwzięć badawczych, prowadzonych w trakcie właściwych działań. W ostatnim czasie przedmiotem analiz stały się wybrane wnętrza na piętrze pałacu.

W 2013 roku odkryte zostały dekoracje malarskie w pomieszczeniu nad Kaplicą. Pokój ten znajduje się na piętrze, w najstarszej części budynku, w południowo-zachodnim narożniku korpusu głównego (il. 1–2). Przed pracami nie udostępniano go zwiedzającym, pełnił rolę zaplecza technicznego. Dzięki badaniom poznano historię wystroju tego pomieszczenia. Okazało się, że ma ono skomplikowaną budowę z wieloma nawarstwieniami pochodzącymi z różnych faz chronologicznych. Konsekwencją pracy konserwatorów jest nowa aranżacja ekspozycyjna wnętrza.

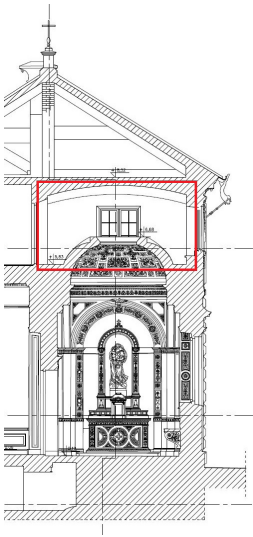
KOMUNIKAT

OSTATNIE ODKRYCIA MALOWIDEŁ NA PIĘTRZE PAŁACU WILANOWSKIEGO. BADANIA I KONSERWACJA POMIESZCZENIA NAD KAPLICĄ

THE RECENT DISCOVERIES OF PAINTINGS ON THE UPPER FLOOR OF THE WILANÓW PALACE. THE RESEARCH ON AND CONSERVATION OF THE ROOM ABOVE THE CHAPEL

Katarzyna Onisk
Muzeum Pałacu Króla Jana III
w Wilanowie

Studia Wilanowskie t. XXVII, 2020
s. 135–142
Rocznik, ISSN: 0137-7329

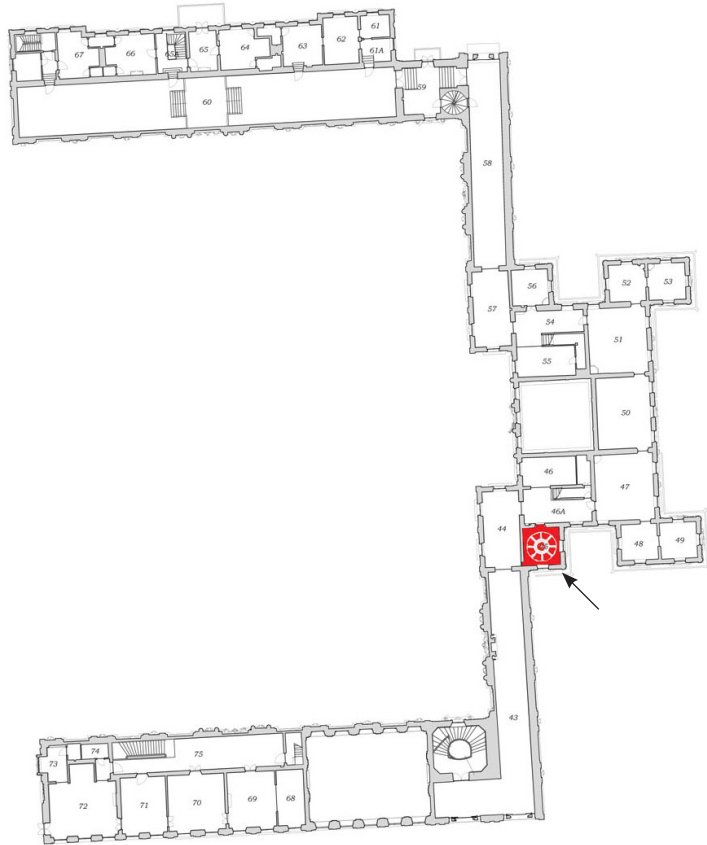


il. 1

Przekrój pałacu
wilanowskiego z Kaplicą
i pomieszczeniem nad
Kaplicą

il. 2

Rysunek architektoniczny
z oznaczeniem pomieszczenia
nad Kaplicą



Obecne ukształtowanie przestrzeni pomieszczenia jest skutkiem przebudowy z 1861 roku. W tym czasie powstała Kaplica, która zajęła miejsce znajdującej się tu wcześniej klatki schodowej¹. W efekcie tych prac centrum wpisanego w kwadrat wnętrza zajmuje należąca architektonicznie do parteru kopuła z oculusem. Jej częścią jest również sferyczny, malowany na niebiesko sufit², którego kolor i żagielkowy kształt miały u patrzących z dołu wywołać iluzję nieba. Jednocześnie okna w pomieszczeniu nad Kaplicą były źródłem naturalnego światła dla wnętrza parteru, doświetlając je przez otwór w kopule.

Kiedy zdecydowano o wykonaniu badań stratygraficznych we wnętrzu, jego ściany były jednobarwne, bez dekoracji. Pierwsze rozpoznanie polegało na wykonaniu odkrywek schodkowych oraz sond okienkowych w obrębie ścian, w glicach okiennych i drzwiowych oraz na sklepieniu i na posadzce. W sumie było to 79 odkrywek. Przeprowadzono również badania laboratoryjne próbek pobranych z obiektów, co miało służyć

1 W. Fijałkowski, *Wnętrza pałacu w Wilanowie*, Warszawa 1986, s. 146–148. Por. J.Z. Deybel, *Wilanów Pałac – rzut przyziemia*, Hauptstaatsarchiv Dresden, S.VII, F.87,9 B.I.A.

2 Kolorystyka sfery została odtworzona zgodnie z oryginalną w czasie opisywanej konserwacji.

określeniu rodzajów spoiw, pigmentów, rodzaju drewna, wykonano szlify petrograficzne wypraw tynkarskich, a także badania na obecność mikroorganizmów. W dokumentacji konserwatorskiej przedstawiono analizę historyczną, a odkrywane warstwy zostały przyporządkowane konkretnym okresom chronologicznym w kontekście przemian pałacu. Była to pierwsza część prac we wnętrzu³. Poszukiwanie, odkrywanie i konserwacja dekoracji malarskich w pomieszczeniu nad Kaplicą trwały trzy lata⁴. Etapowanie prac i ich rozłożenie w czasie dało możliwość doprecyzowywania programu konserwatorskiego. Powstawał on sukcesywnie, w miarę poznawania zabytku. Każdy etap opisano w osobnej dokumentacji⁵ (il. 3).



il. 3

Pomieszczenie nad Kaplicą w trakcie badań konserwatorskich

- 3 Muzeum Pałacu Króla Jana III w Wilanowie, Dział Dokumentacji i Cyfryzacji (dalej: DDiC), b.n., M. Baran, M. Bator-Krupecka, *Badania pomieszczenia nad Kaplicą, I piętro Muzeum Pałacu Króla Jana III w Wilanowie – opracowanie*, Warszawa 2013.
- 4 Prace były prowadzone przez Dział Prewencji i Konserwacji Muzeum Pałacu Króla Jana III w Wilanowie – organizacja i nadzór: Elżbieta Modzelewska i Jan Andrzejewski. Autor programu prac konserwatorskich: Maciej Baran. Zespół konserwatorski: Maria Bator-Krupecka, Magdalena Stępka-Mazur, Katarzyna Onisk, Maria Pokorna-Paruszkiewicz, Grażyna Malcher, Anna Pudelko, Justyna Włoch, Anna Żak.
- 5 Muzeum Pałacu Króla Jana III w Wilanowie, DDiC, dok. kons. 2431/1-4/k, M. Baran, M. Bator-Krupecka, M. Mazur-Stępka, *Dokumentacja prac konserwatorskich w „Pomieszczeniu nad Kaplicą” na I piętrze w Muzeum Pałacu w Wilanowie*, Warszawa 2014; dok. kons. 2444/1-2/k, M. Baran, M. Pokorna-Paruszkiewicz, *Dokumentacja prac konserwatorskich i restauratorskich – Pomieszczenie nad Kaplicą, Muzeum Pałacu Króla Jana III w Wilanowie*, Warszawa 2015. Ze wszystkich powyższych opracowań korzystano w trakcie pisania niniejszego artykułu.

Badania potwierdziły, że pierwotnie, czyli w XVII wieku, ściany pomieszczenia nad Kaplicą były wykończone pobiałą wapienną. Jednak najważniejszym odkryciem prac okazało się odnalezienie iluzjonistycznych malowideł z XVIII stulecia. Dekoracje ścienne zachowały się w formie reliktywów, są znacznie przetarte. Wyraźnie widoczna jest jednak ich pierwotna koncepcja. Początkowo pokój był zdobiony podobnie jak Gabinet z Papugą, który znajduje się po przeciwnej, północnej stronie osi pałacu⁶. Iluzjonistyczna architektura otwiera widok na pejzaże z kompozycjami kwiatowymi. Technologicznie i stylistycznie są one bardzo podobne do innych dekoracji na piętrze pałacu: w Gabinetcie z Papugą, Gabinetcie o Trzech Oknach i Gabinetcie Locciego (il. 4).



il. 4

Pomieszczenie nad Kaplicą po odsłonięciu malowideł

Polichromie zachowały się na ścianach pokoju oraz na podsufitce zamontowanej do oryginalnego, siedemnastowiecznego stropu pokoju. Ta górna część jest ukryta i trudno dostępna. Znajduje się powyżej sfery sklepienia Kaplicy⁷. Obecność malowidła w tym miejscu została stwierdzona po wykonaniu odkrywki, dodatkowo bowiem pokrywa ją późniejsze dzieło w technice *en grisaille*. Barwna iluzja nie jest więc jedyną polichromią odnanioną w pomieszczeniu nad Kaplicą. W przeszłości barokowa dekoracja ścienna została całkowicie zamalowana kompozycją

6 Na planie pałacu pomieszczenie nad Kaplicą usytuowane jest antyetycznie względem Gabinetu z Papugą.

7 Miejsce jest trudno dostępne pomiędzy dwoma sklepieniami. W trakcie badań wykonano fotografie obrazujące to, co znajduje się w tej przestrzeni.

w odcieniach szarzielonych i ugrowych (*en grisaille*). Najwięcej fragmentów tego malowidła zachowało się na ścianach w trudno dostępnym miejscu powyżej dziewiętnastowiecznego sklepienia, gdzie przedstawione zostały: filary z kapitelami zdobionymi kimationem jońskim, gzymsowanie, zwieszające się girlandy roślinne oraz karbowane wstążki z rozetkami i meander⁸ (il. 5). Stan wypraw tynkarskich na sklepieniu w tej przestrzeni jest bardzo zły. Większość dekoracji dawnego sufitu wnętrza leży w formie luźnych fragmentów między sklepieniami (il. 6).



il. 5

Odkrywka w sklepieniu pomieszczenia nad Kaplicą, widoczne dwa rodzaje malowideł ściennych



il. 6

Fragment malowidła w technice *en grisaille* zachowanego ponad żagłowym stropem w pomieszczeniu nad Kaplicą

8 Dekoracja jest podobna kolorystycznie, technologicznie i ikonograficznie do również częściowo ukrytego malowidła ściennego fryzu w Wielkiej Sieni. Te namalowane na tynkach dekoracje są zachowane fragmentarycznie, zasłaniają je obrazy na płótnach; por.: W. Fijałkowski, *Wnętrza...*, s. 112. Wątek malowideł wewnątrz pałacu wilanowskiego wykonanych w technice *en grisaille* wymaga dalszych badań i opracowania zbiorczego. Dekoracje te powstały w Wilanowie najprawdopodobniej w czasach Izabeli Lubomirskiej. W ten sposób przyozdobiona była Złota Sypialnia Marszałkowej Lubomirskiej. Zmiany wystroju pałacu w epoce tej właścicielki objęły też między innymi Wielką Sienią, gdzie na siedemnastowiecznych tynkach z malowidłami wykonano nową, klasycyzującą dekorację; por. J. Cydzik, W. Fijałkowski, *Wilanów. Dzieje, architektura, konserwacja*, Warszawa 1989, s. 49.

Dawniej do pomieszczenia nad Kaplicą prowadziły dwa wejścia znajdujące się na wprost pary okien. Prawdopodobnie przed powstaniem kompozycji w technice *en grisaille* zamurowany został gład drzewiowy na ścianie zachodniej pokoju⁹. W trakcie remontu piętra pałacu w 2018 i 2019 roku wnękę częściowo odmurowano od strony przyległego wnętrza¹⁰. W pomieszczeniu nad kaplicą zatynkowane wejście w trakcie konserwacji zostało oczyszczone z wtórnych wymalowań. Ten fragment ściany eksponowany jest wraz z odkrywkami stwierdzającymi przebudowę.

W narożniku północno-zachodnim odkryto ślady dawnego kominka. Wyprawy tynkarskie w tym miejscu pokryte są ciemnym kopciem. Widoczny jest również ślad po przemurowaniu, pierwotnie będącym najprawdopodobniej mocowaniem okapu.

Datowanie wykonania wierzchniej warstwy ceramicznej posadzki w pomieszczeniu jest nadal nierozstrzygnięte: została ona ułożona w czasie budowy Kaplicy lub w okresie kompleksowych prac w pałacu po II wojnie światowej.

Prace konserwatorskie w pomieszczeniu nad Kaplicą prowadzono, usuwając wtórne przemalowania w sposób sukcesywny – warstwa po warstwie. Równoważnie traktowano malowidła z dwóch okresów chronologicznych. Podczas działań okazało się, że te kompozycje *en grisaille* zachowane są na ścianach śladowo. Niemożliwe było odczytanie układów kompozycyjnych. Malowidła osiemnastowieczne przetrwały zaś jedynie w formie warstw spodnich, bez wierzchnich opracowań. Konserwatorzy wykonali zabiegi podklejenia tynków i utrwalenia warstwy malarskiej. Malowidła pozostawiono bez retuszu. Tę decyzję podjęto po wykonaniu prób na ścianie wschodniej. Argumentem przeciw uzupełnieniom były znaczne zniszczenia i przetarcia oryginału, wobec których odtworzenie dawnego wrażenia iluzji architektonicznych było co najmniej trudne. Przywrócenie osiemnastowiecznego gabinetu jest w tym miejscu niemożliwe z uwagi na wizualnie dominujące we wnętrzu przekształcenia związane z budową Kaplicy. Ostatecznie w programie konserwatorskim ograniczono również uzupełnienia wypraw tynkarskich, co pozwoliło na ukazanie budowy warstwowej. Zastosowany rodzaj aranżacji konserwatorskiej nie tylko eksponuje malowidła, lecz także zwraca uwagę widza na złożoność zabytku i podkreśla wartość jego autentycznej substancji. Pomieszczenie nad Kaplicą stanowi palimpsest ukazujący liczne przebudowy małego fragmentu pałacu wilanowskiego. Po przeprowadzonych pracach konserwatorskich drzwi do wnętrza pozostaną otwarte.

9 Muzeum Pałacu Króla Jana III w Wilanowie, DDiC, b.n., M. Baran, M. Bator-Krupecka, *Badania pomieszczenia...*, s. 13.

10 Podobnie odmurowano część dawnego wejścia do Gabinetu z Papugą; por. Muzeum Pałacu Króla Jana III w Wilanowie, DDiC, M. Keller, M. Koczorowska, M. Kozarzewski, K. Kozarzewski, P. Romowicz, J. Torańska, *Dokumentacja powykonawcza prac budowlano-konserwatorskich*, Michałowice 2019, s. 13.

BIBLIOGRAFIA

Materiały archiwalne

Hauptstaatsarchiv Dresden (Archiwum drezdeńskie)

- S.VII, F.87,9 Bl. A., J.Z. Deybel, Wilanów Pałac – rzut przyziemia pałacu wilanowskiego.

Muzeum Pałacu Króla Jana III w Wilanowie, Dział Dokumentacji i Cyfryzacji.

Dokumentacje konserwatorskie

- b.n., M. Baran, M. Bator-Krupecka, *Badania pomieszczenia nad Kaplicą, I piętro Muzeum Pałacu Króla Jana III w Wilanowie – opracowanie*, Warszawa 2013.
- dok. kons. 2431/1-4/k, M. Baran, M. Bator-Krupecka, M. Mazur-Stepka, *Dokumentacja prac konserwatorskich w „Pomieszczeniu nad Kaplicą” na I piętrze w Muzeum Pałacu Króla Jana III w Wilanowie*, Warszawa 2014.
- dok. kons. 2444/1-2/k, M. Baran, M. Pokorna-Paruszkiewicz, *Dokumentacja prac konserwatorskich i restauratorskich – Pomieszczenie nad Kaplicą, Muzeum Pałacu Króla Jana III w Wilanowie*, Warszawa 2015.
- b.n., M. Keller, M. Koczorowska, M. Kozarzewski, K. Kozarzewski, P. Romowicz, J. Torańska, *Dokumentacja powykonawcza prac budowlano-konserwatorskich*, Michałowice 2019.

Opracowania

Cydzik J., Fijałkowski W., *Wilanów. Dzieje, architektura, konserwacja*, Warszawa 1989.

Fijałkowski W., *Wnętrza pałacu w Wilanowie*, Warszawa 1986.

SPIS ILUSTRACJI

- s. 136 Przekrój pałacu wilanowskiego z Kaplicą i pomieszczeniem nad Kaplicą, Muzeum Pałacu Króla Jana III w Wilanowie, Dział Dokumentacji i Cyfryzacji
- s. 136 Rysunek architektoniczny z oznaczeniem pomieszczenia nad Kaplicą, Muzeum Pałacu Króla Jana III w Wilanowie, Dział Dokumentacji i Cyfryzacji, Przekrój 4-4 z dok. archit. 2632, *Inwentaryzacja geodezyjna i architektoniczna na terenie Muzeum Pałacu w Wilanowie*, autorstwa: ESTEREOFOTO – GEOENGENHARIA S.A., DEPHOS, KPG, 02.2009 r.
- s. 137 Pomieszczenie nad Kaplicą w trakcie badań konserwatorskich, fot. Jan Andrzejewski
- s. 138 Pomieszczenie nad Kaplicą po odsłonięciu malowideł, fot. Wojciech Holnicki
- s. 139 Odkrywka w sklepieniu pomieszczenia nad Kaplicą, widoczne dwa rodzaje malowideł ściennych, fot. Jan Andrzejewski
- s. 139 Fragment malowidła w technice *en grisaille* zachowanego ponad żaglowym stropem w pomieszczeniu nad Kaplicą, fot. Maciej Baran

KATARZYNA ONISK

Dyplomowana konserwatorka dzieł sztuki, absolwentka Akademii Sztuk Pięknych w Warszawie, specjalizacja: konserwacja malarstwa i rzeźby drewnianej polichromowanej. Pracuje w Dziale Prewencji i Konserwacji Muzeum Pałacu Króla Jana III w Wilanowie, gdzie opiekuje się malarstwem ściennym.

Kontakt: konisk@muzeum-wilanow.pl