

ABSTRACT: According to extant sources, in the 1840s and 1850s August Potocki bought a group of ceramic objects from two of the most renowned Prussian factories of that time: the first one owned by Tobias Christoph Feilner, in Berlin, the second – by his pupil Ernst March, in Charlottenburg. Most of those objects decorated the private garden by the southern wing of the palace, the others – other parts of the gardens, some of them were positioned in the interiors. The paper, which is a contribution to the elaboration of the collection of ceramic garden sculptures from the Museum of King Jan III's Palace at Wilanów, presents an overview of the history of both factories in which these purchases were made, and analyses the archival, bibliographic and iconographic sources connected with the collection from Wilanów. The paper is complemented by a catalogue of preserved sculptures and archaeological shards.

KEYWORDS: Tobias Christoph Feilner (1773–1839), Ernst March (1798–1847), August Potocki (1806–1867), Wilanów, garden decorations, ceramic/terracotta sculptures

Zarys historii fabryk Feilnera i Marcha

W zbiorach Muzeum Pałacu Króla Jana III w Wilanowie znajduje się zespół ponad 20 ceramicznych rzeźb i innych dekoracji ogrodowych. Większość z nich pochodzi z fabryki Ernsta Marcha w Charlottenburgu, a cztery – z berlińskiej fabryki jego nauczyciela, Tobiasa Feilnera. Obaj wytwórcy zajmują wyjątkowe miejsce w historii pruskiej produkcji przedmiotów ceramicznych, stanowiąc doskonały przykład przejścia od prostej manufaktury do w pełni zindustrializowanego przedsiębiorstwa, trudniącego się wyrobem wysokiej klasy obiektów, zarówno pod względem technologicznym, jak i artystycznym.

Tobias Christoph Feilner (1773–1839), urodzony w Weiden w Górnym Palatynacie, zawodu uczył się w warsztacie garncarskim swego ojca, Philippa Heinricha. Następnie, w 1790 lub 1791 roku, podjął pracę w Mannheim, by jednocześnie pobierać naukę w zakresie produkcji fajansu i porcelany w fabryce wujecznego dziadka, Hansa Simona Feilnera w pobliskim Frankenthal. Na Akademii Rysunku w Mannheim szkolił się w rysowaniu i modelowaniu. Pracował także w manufakturach fajansu w Alzey, Kassel, Wiesbaden i Moguncji. Od 1792 roku sztuki wytwarzania pieców uczył się u mistrza Tomasza w Dreźnie¹. Stamtąd w 1793 roku za pośrednictwem Poselstwa Pruskiego do swojego założonego w 1780 roku warsztatu pozyskał go Johann Gottfried Höhler (1744–1812). Początkowo Höhler skupiał się na produkcji naczyń dla przemysłu cukierniczego, ale już pod koniec lat osiemdziesiątych

RZEŻBY OGRODOWE Z FABRYK FEILNERA I MARCHA W KOLEKCJI MUZEUM PAŁACU KRÓLA JANA III W WILANOWIE – PRZYCZYNEK DO OPRACOWANIA

GARDEN SCULPTURES FROM THE FACTORIES OF FEILNER AND MARCH IN THE COLLECTION OF THE MUSEUM OF KING JAN III'S PALACE AT WILANÓW

DOI:10.36135/MPKJIII.01377329.2019.SWXXVI.pp.245–304

Małgorzata Zajac
Warszawa

Studia Wilanowskie
t. XXVI, 2019
s. 245–304
Rocznik, ISSN: 0137-7329

1 K. Lippold, *Berliner Terrakottakunst des 19. Jahrhunderts*, Berlin 2010, s. 46.



XVIII wieku wyodrębnił dział zajmujący się wyrobem przedmiotów artystycznych z wypalanej gliny: wazonów, naczyń na kwiaty, konsol, figurek zwierząt, lamp. Po 1787 roku postanowił zintensyfikować produkcję pieców, wypełniając w ten sposób lukę powstałą na berlińskim rynku po upadku fabryki Sembdnera. W zakresie formalnym Höhler opierał się na klasycystycznych projektach wiodących architektów i rzeźbiarzy Berlina, przede wszystkim Johanna Gottfrieda Schadowa i Carla Gottharda Langhansa². Od momentu zatrudnienia Feilnera odnotowany został wzrost dynamiki rozwoju warsztatu. W 1794 roku został on rozbudowany i wkrótce oficjalnie zyskał status fabryki. W tym samym czasie Höhlera powołano na stanowisko nadwornego producenta pieców. Już trzy lata później nastąpiła kolejna rozbudowa³. Od 1800 roku przedsiębiorstwo mieściło się przy ulicy Hasenhegergasse 4, której w 1848 roku nadano imię Feilnera⁴.

Konsekwencją rozwoju zakładu była konieczność zmian w obszarze administracyjnym: stanowisko kierownika technicznego objął najbardziej utalentowany ze współpracowników Höhlera – Tobias Chr. Feilner, który w 1798 roku uzyskał tytuł mistrza garncarstwa⁵. Już w 1801 roku fabryka mogła pochwalić się produkcją nowego typu pieca ze szklawionymi kaflami. Wyjątkowym osiągnięciem Feilnera było opracowanie w 1804 roku techniki tak zwanego malarstwa enkaustycznego, pozwalającego na dekorowanie pieców farbami emaliowymi, nieuwalniającymi nieprzyjemnych zapachów podczas wypalania. Dodatkowo przezroczyście szklawo ołowiowe, nakładane przed wypałem, nie tylko pokrywało warstwę malarską, ale również chroniło ceramikę przed działaniem temperatury i wilgoci. Na ten wynalazek fabryka otrzymała dziesięcioletni patent, a Feilner stał się dzięki niemu udziałowcem z gwarancją 1/3 zysków. Pięć lat później został pełnoprawnym partnerem, a firma od tej pory nosiła nazwę „Höhler & Feilner”. Utalentowany wspólnik Höhlera dbał nie tylko o wysoką jakość produktów, ale również o świeżość idei artystycznych. Z tego powodu korzystał z projektów również młodych architektów: Friedricha Gilly’ego, Karla Friedricha Schinkla czy Johanna Carla Christopha Hallera von Hallersteina. Szczególnie bliska współpraca łączyła Feilnera z Schinklem. Architekt, który w czasie wojen napoleońskich nie mógł liczyć na zlecenia budowlane, otrzymał wówczas możliwość zarobkowania jako projektant rzemiosła artystycznego. Oprócz wzorów dla producentów ceramiki Schinkel do-

2 J. Mende, *Die Tonwarenfabrik. Tobias Chr. Feilner in Berlin. Kunst und Industrie im Zeitalter Schinkels*, Berlin–München 2013, s. 17–20.

3 *Ibidem*, s. 21, 24.

4 M. Dittmar, *Die „Väter des Berliner Ofens“*, w: *Märkische Tonkunst. Veltener Ofenfabriken. Ein Beitrag zur Kulturgeschichte des Heizens*, hrsg. von M. Dittmar, Stuttgart 1992, s. 78.

5 J. Mende, *Die Tonwarenfabrik...*, s. 27.

starczał również projekty dla giserów i ebenistów. W ten sposób rozpoczęła się jego działalność, dzięki której przez kolejne trzy dekady utrzymywał wpływ na sztukę i rzemiosło Prus. Dla Feilnera współpraca z Schinklem oznaczała wysoką jakość estetyczną wyrobów, a także ugruntowanie terakoty jako znaczącego składnika pruskiej architektury⁶. Schinkel zlecał Feilnerowi wykonanie dekoracji projektowanych przez siebie budynków, a w 1829 roku zaprojektował dla niego dom przy ulicy Hasenhegergasse. Sam inwestor jednak w nim nie zamieszkał, urządzając tam sześć mieszkań pod wynajem. Budynek dekorowany był terakotowymi płycinami i innymi detalami z fabryki Feilnera, a na jego tyłach urządzono ogród z pergolą wspartą na sześciu terakotowych kolumnach. W ogrodzie tym prezentowane były wyroby fabryki ceramicznej właściciela⁷.

Po śmierci Höhlera w 1812 roku i zawarciu porozumienia z jego spadkobiercami, Feilner stał się jedynym właścicielem zakładu produkcyjnego. W 1814 roku powiększył fabrykę o trzy sąsiednie budynki, wydzielając osobne przestrzenie na produkcję kaffi, form cukierniczych, formiernię, warsztat modelarski prac plastycznych, dział wypału i szkliwienia. Około 1815 roku wzbogacił ofertę firmy o piece z białą szkliwionych kaffi⁸. Białe piece o prostej bryle, najczęściej w neoklasykistycznym stylu, dekorowane medalionami, ażurowymi kablami, niszami i pełnoplastycznymi figurami lub wazami tak silnie ukształtowały obraz ówczesnej produkcji tego typu, że do dziś określane są mianem pieców berlińskich.

W latach dwudziestych Feilner podjął próby produkcji wolnostojących rzeźb terakotowych dużych rozmiarów. W 1824 roku jego fabrykę opuściły dwa kandelabry zaprojektowane przez Schinkla, a cztery lata później – figura Archaniola Michała, umieszczona na fasadzie kościoła w Berlinie-Friedrichswerder. Ceramiczne rzeźby i reliefy coraz częściej zdobiły elewacje pruskich budynków. Trend był ściśle związany z Schinklem, który, będąc pod wrażeniem podróży do Włoch w 1804 roku, od lat dwudziestych projektował ceglane budowle dekorowane terakotą⁹. Tę zaś od początku XIX wieku uznawano – obok żeliwa – za tworzywo „narodowe”, związane z historią pruskiego rzemiosła artystycznego, produkowane na miejscu z lokalnych surowców¹⁰.

6 K. Lippold, *Berliner Terrakottakunst...*, s. 51–52.

7 *Ibidem*, s. 69–71.

8 *Ibidem*, s. 54–55.

9 K. Lippold, *Backstein und Terrakotta – wichtige Details von Persius' Italienraum*, „Jahrbuch Stiftung Preußische Schlösser und Gärten Berlin-Brandenburg”, 5, 2003, s. 105–106.

10 J. Mende, *Eisen und Terrakotta – Technische und künstlerische Parallelen*, w: *Berliner Eisen. Die Königliche Eisengießerei Berlin. Zur Geschichte eines preußischen Unternehmens*, hrsg. von Ch. Schreiter, A. Pyritz, Hannover 2007, s. 171.

Mimo sukcesów technologicznych i finansowych przedsiębiorstwo stało w obliczu kryzysu spowodowanego autokratycznym sposobem zarządzania i odejściem współpracowników¹¹. Utratę personelu Feilner próbował zrekompensować ponownym zatrudnieniem swojego czeladnika – Ernsta Marcha (1798–1847). March, syn chłopca, urodzony w Neu-Martinshagen (obecnie Grabówko) nieopodal Panknin (obecnie Pękano) na Pomorzu Zachodnim, dołączył do załogi fabryki w 1813 roku¹². Równocześnie z nauką zawodu u Feilnera młody pracownik kształcił się w Królewskiej Pruskiej Akademii Sztuk Pięknych w klasie rysunku i modelowania. Dzięki swojemu talentowi i pracowitości stał się ulubionym uczniem dyrektora – rzeźbiarza Johanna Gottfrieda Schadowa, od którego po ukończeniu szkoły otrzymał srebrny medal za szczególne osiągnięcia. Mając dwadzieścia lat, przy wsparciu swojego pracodawcy wyruszył w podróż stanowiącą część procesu jego kształcenia. Początkowo zatrudnił się jako czeladnik w warsztacie garncarza i producenta pieców Niemanna w Eutin. W 1822 roku w Offenbach na zlecenie kupca Carla Urbana Kellera, swojego późniejszego teścia, prowadził fabrykę pieców, a dwa lata później podjął pracę w fabryce „Villeroy & Boch” w Wallerfangen, skąd został wysłany do Francji i Anglii, by tam uczyć się metod wypału fajansu. Po powrocie z zagranicy od 1827 roku prowadził fabrykę fajansu w Saargemünd, ale kryzys gospodarczy zmusił go do powrotu w 1832 roku do Berlina. 1 stycznia 1833 roku objął funkcję kierownika technicznego w fabryce swojego dawnego mentora. Jeszcze w tym samym roku został udziałowcem firmy „Feilner & Comp.”, jednak ze względu na różnice zdań pomiędzy nim a dawnym mistrzem oraz brak poczucia niezależności dążył do bardziej samodzielnej działalności. W 1835 roku uzyskał tytuł mistrza i złożył wypowiedzenie, by od 1 stycznia 1836 roku rozpocząć pracę we własnym warsztacie¹³.

Po odejściu Marcha Feilner rozważał zamknięcie fabryki, zwłaszcza że wśród członków rodziny nie miał następców chętnych do przejęcia interesu. Po jego śmierci 7 kwietnia 1839 roku na zlecenie krewnych firmę prowadzili Carl Friedrich Ferdinand Friese (około 1815–1868), absolwent Akademii Rzemiosł zatrudniony w fabryce od lat trzydziestych i Carl Friedrich Wilhelm Zimmermann (około 1790–1850), księgowy pracujący w przedsiębiorstwie od 1820 roku. Gdy ten drugi zmarł, Friese kupił fabrykę i działał już na własny rachunek, wciąż jednak używał

11 *Idem, Die Tonwarenfabrik...*, s. 77.

12 F.W. Selbach, *Ernst March. Ein pommerscher Meister der Tonbildnerkunst*, „Unser Pommerland. Monatsschrift für das Kulturleben der Heimat”, 14, 1929, z. 3, s. 80; nowsze publikacje podają rok 1815 jako początek nauki zawodu.

13 J. Eckstein, *Paul March, Königlich Preussischer Kommerzienrat*, „Historisch-biographische Blätter. Industrie, Handel und Gewerbe”, 1905, [s. 2]; F. Hoffß, *Die Entstehung und Entwicklung der „Deutsche Ton- u. Steinzeugwerke AG”*, Saarbrücken 1964, s. 24–25.

dawnej nazwy „Feilner & Comp.”¹⁴. Pozycja firmy nadal była silna, ale wkrótce w obszarze dekoracji architektonicznej zaczęła słabnąć na rzecz fabryki Marcha. Oprócz wspólnych prac, takich jak brama triumfalna w Poczdamie (1850), znane są tylko dwa większe zlecenia: pałac w Neetzow (1850–1852) i Belweder na wzgórzu Pfingstberg w Poczdamie (1847–1851)¹⁵. Główną część produkcji stanowiły białe szkliwione piece, ale zmiana gustu odbiorców w latach pięćdziesiątych spowodowała zmniejszenie liczby zamówień. Ostatnie dziesięć lat istnienia fabryki charakteryzowało również obniżenie jakości produkcji, co było skutkiem walki z rosnącą konkurencją z Berlina i Velten poprzez oferowanie tańszych produktów. Po śmierci Friesego wdowa po nim jeszcze przez krótki czas prowadziła fabrykę, jednak sprzedaż działki w 1870 roku przypieczętowała zakończenie historii firmy „Feilner & Comp.”¹⁶.

W tym czasie firma „Ernst March, Söhne” święciła triumfy. Początki warsztatu garncarskiego założonego przez Ernsta Marcha w dawnym budynku młyna olejowego w Charlottenburgu były skromne: produkowano w nim formy dla przemysłu cukierniczego, naczynia użytkowe, doniczki na kwiaty i ozdobne wazy mniejszych rozmiarów. Na początku lat czterdziestych, gdy w Berlinie z inicjatywy króla Fryderyka Wilhelma IV rozpoczęły się wielkie inwestycje budowlane, a w przemyśle cukierniczym coraz częściej wykorzystywano formy żeliwne, produkcja przestawiona została na ceramikę architektoniczną. Do wyrobów zakładu Marcha należały terakotowe ornamenty, kapitele, balustrady, a także figury dekoracyjne oraz wazony ogrodowe¹⁷. Produkcję rzeźb intensyfikowano w okresach, gdy spadało zapotrzebowanie na dekorację architektoniczną¹⁸. March wytwarzał również barwne cegły i płytki mozaikowe służące do ozdabiania posadzek i ścian¹⁹. Wkrótce konieczna okazała się rozbudowa warsztatu o kolejne budynki: młynownię, walcownię i kierat²⁰.

W niedługim czasie, zgodnie z obawami dawnego nauczyciela Marcha, firma tego drugiego stała się poważną konkurencją dla fabryki Feilnera. Mocnymi stronami młodego konkurenta były: umiejętność dopasowania się do oczekiwań rynku, rozwijanie nowych technik produkcji

14 J. Mende, *Feinweiße Öfen für Schloss Babelsberg*, „Jahrbuch Stiftung Preußische Schlösser und Gärten Berlin-Brandenburg”, 5, 2003, s. 86.

15 *Idem, Feilner nach Feilner. Die Tonwarenfabrik unter den Nachfolgern Tobias Feilners*, „Jahrbuch Stiftung Stadtmuseum Berlin”, 9, 2003, s. 172, 174–175.

16 *Idem, Feinweiße Öfen...*, s. 86.

17 B. Jochens, *Die Firma „Ernst March Söhne” in Charlottenburg*, w: *Von Tonwaren zum Olympiastadion. Die Berliner Familie March. Eine Erfolgsstory*, hrsg. von B. Jochens, D. Hünert, Berlin 2000, s. 18.

18 Ch.A. Wolf, *Studien zur Tonwarenfabrik March in Charlottenburg*, Berlin 1990, s. 82.

19 J. Eckstein, *op. cit.*, [s. 3].

20 B. Jochens, *op. cit.*, s. 18.

i wysoka jakość wyrobów²¹. Trwałość, odporność na warunki atmosferyczne i korzystne ceny okazały się głównymi zaletami produktów fabryki. Niska cena, czyniąca te wyroby dostępnymi dla szerokiej rzeszy odbiorców, była możliwa dzięki sprzedaży wielu przedmiotów wykonanych z jednej formy. Produkcja niewielkich elementów, które można było dowolnie komponować, stwarzając inną dekorację niż ta przedstawiona w katalogu, stanowiła kolejny czynnik gwarantujący duży zbył. Oferowane przez Marcha wyroby projektowane były przez architektów, którzy wznosząc swoje budowle, wynajmowali go do wykonania dekoracji fasady lub innych elementów architektonicznych. Po zakończeniu prac projekty trafiały do katalogów fabryki. Architekci berlińskiej szkoły, spadkobiercy myśli Karla Friedricha Schinkla (Friedrich August Stüler, Carl Boetticher, Johann Eduard Jacobsthal, Martin Gropius) projektowali również bezpośrednio dla Marcha. Oprócz tego fabrykant współpracował z rzeźbiarzami, którzy wykonywali modele dekoracji architektonicznych oraz projekty i modele rzeźb oraz reliefów figuralnych. Do rzeźbiarzy pracujących na zlecenie fabryki należeli głównie uczniowie i współpracownicy Christiana Daniela Raucha lub ich uczniowie: Gustav Bläser, Friedrich i Ludwig Drake, Hugo Hagen, Albert i Wilhelm Wolff, Alexander Calandrelli, Otto Lessing, Rudolf Schweinitz, Otto Geyer, Hermann Wittig. Figury produkowane przez Marcha były wykorzystywane jako dekoracja elewacji, kompozycje w tympanonach i niszach, jako elementy pomników, fontann, kazałnic lub wolnostojące ozdoby parków lub ogrodów. Fabryka wytwarzała również repliki współczesnych popularnych rzeźb (np. *Wiktorie* Christiana Daniela Raucha, *Hebe* Antonia Canovy) i antycznych figur (np. *Polihymnia* ze zbiorów Neues Museum w Berlinie, *Leżąca Ariadna* z Watykanu, *Kariatydy* z Erechtejonu). March zatrudniał własnych projektantów, ale również rysunki autorstwa jego i jego syna Paula służyły jako wzory dla modelerów. Inspirację dla nich stanowiły także publikowane wzorniki. Do najważniejszych z nich należała seria wydawana od 1821 roku przez Christiana Petera Wilhelma Beutha i Karla Friedricha Schinkla *Vorbilder für Fabrikanten und Handwerker*²². Wyroby fabryki reprezentowały przede wszystkim dwa style: neoklasycystyczny i neogotycki. Oprócz tego w katalogach odnaleźć można produkty neorokokowe, neobarokowe i orientalizujące²³.

Najbliższa współpraca łączyła Marcha z Augustem Stülerem, radcą budowlanym i architektem królewskim. Za jego pośrednictwem otrzymał on zlecenie na dostarczenie elementów architektonicznych do rozbudowy kopuły pałacu królewskiego w Berlinie oraz gmachu

21 *Ibidem*, s. 19.

22 Ch.A. Wolf, *op. cit.*, s. 80–95.

23 *Ibidem*, s. 104.

ministerstwa wojny. Dzięki tym pracom zwrócił na niego uwagę sam Fryderyk Wilhelm IV, który potem jeszcze wielokrotnie odwiedzał zakład w Charlottenburgu. Mimo tych sukcesów March zmuszony był zmierzyć się problemami finansowymi, spowodowanymi inwestycjami w fabrykę. W 1845 roku wymienił konny kierat na maszynę parową i zakupił prasę hydrauliczną, a także wznosił budynki konieczne do przechowywania nowych maszyn²⁴.

Oprócz działalności zawodowej March angażował się społecznie, będąc członkiem Stowarzyszenia Wsparcia Pracy Rzemieślniczej (Verein zur Förderung des Gewerbeleisses), Towarzystwa Politechnicznego (Polytechnische Gesellschaft) oraz rady miejskiej Charlottenburga. Ostatniej z tych aktywności poświęcał jednak najmniej czasu²⁵.

Zmarł w wieku niespełna 50 lat, z powodu wieloletniego przepracowania i zaniedbywanego przewlekłego zapalenia płuc i choroby nerek, których nabawił się przy pracach nad amboną dla kościoła św. Mateusza w Berlinie i kolumnami do stadium w Rajskim Ogrodzie w Poczdamie²⁶. W uznaniu dla jego zasług król Fryderyk Wilhelm IV w 1851 roku nadał jego imię nowo wybudowanemu mostowi nad kanałem. Z kolei rada miasta Charlottenburg w 1863 roku jego nazwiskiem nazwała jedną z ulic, a trzy lata wcześniej imię jego żony otrzymała założona przez niego droga²⁷.

Po śmierci Marcha prowadzenie przedsiębiorstwa przejęła jego żona, Sophie (1808–1889), dobrze zaznajomiona z interesami dzięki prowadzeniu księgowości i korespondencji fabryki od momentu rozpoczęcia działalności²⁸. Pani March już w pierwszym roku po przejęciu nowych obowiązków musiała zmierzyć się ze skutkami rewolucji marcowej 1848 roku, która zapoczątkowała Wiosnę Ludów i wywołała ciężki kryzys w pruskiej gospodarce. W obliczu braku rynku zbytu zdecydowała o ograniczeniu dotychczasowej szerokiej oferty wyrobów dekoracyjnych, wprowadzając w zamian produkcję kafli. August Niemann, przyjaciel rodziny i kierownik fabryki zatrudniony jeszcze przez Ernsta Marcha, a także syn jego byłego nauczyciela, wspierał Sophie w tych działaniach, również poszukując innych odbiorców. Kontynuując zapoczątkowaną przez założyciela zakładu linię produkcji, nawiązała współpracę z przemysłem chemicznym, dla którego wytwarzała różnego rodzaju naczynia. I choć do dziś firma Marcha kojarzona jest głównie z dekoracjami ogrodowymi, to właśnie produkcja dla przemysłu

24 B. Jochens, *op. cit.*, s. 20.

25 *Ibidem*, s. 22.

26 F.W. Selbach, *op. cit.*, s. 82.

27 J. Eckstein, *op. cit.*, [s. 3].

28 B. Jochens, *op. cit.*, s. 24.

pozwalala jej przetrwać finansowe kryzysy²⁹. W Niemczech jako pierwsza zaczęła wytwarzać kolby do produkcji chloru i naczynia do kondensacji. Wykonane z kamionki, były one nie tylko odporne na działanie kwasów, ale również tańsze niż naczynia z metalu. Szczególne uznanie zakład Marcha zdobył w 1853 roku, produkując naczynie do filtrowania wody o pojemności 2400 l i średnicy 3 m³⁰.

Na początku 1852 roku Niemann opuścił fabrykę, podejmując pracę w firmie „Hochstetter”. Zarządanie przedsiębiorstwem przejął najstarszy syn właścicielki, Paul March (1830–1903), poproszony przez matkę o wcześniejszy powrót z zagranicznych podróży, stanowiących część jego procesu kształcenia³¹. Nowy szef przygotowywał się do zawodu już jako uczeń miejskiej szkoły rzemiosł, gdy pomagał w fabryce schorowanemu ojcu. Po śmierci Ernsta Marcha kontynuował naukę w Instytucie Rzemiosł i Królewskiej Akademii Sztuki. Równocześnie ukończył szkolenie zawodowe u Augusta Niemanna. Dla uzupełnienia wykształcenia został wysłany w podróż, podczas której miał zapoznać się z pracą wytwórni wyrobów ceramicznych w Prusach, Szwajcarii, Francji i Anglii. Z zagranicznej wyprawy powrócił 16 maja 1852 roku³², przywożąc ze sobą nie tylko wiedzę na temat najnowszych technologii produkcyjnych, ale również teczkę rysunków wykonanych podczas zwiedzania różnych obiektów, między innymi cmentarzy. Z powodu zainteresowań artystycznych dla Paula Marcha szczególnie istotna była produkcja ceramiki architektonicznej: kolumn, filarów, kapiteli, fiali, rozet, maswerków i konsoli, które służyły do dekoracji budynków, parków i nagrobków³³. Oprócz tego nadal zajmował się wytwarzaniem ceramiki dla inżynierii i przemysłu chemicznego³⁴.

Za jego rządów fabryka przeżywała czasy świetności. Przełomem okazała się budowa Czerwonego Ratusza w Berlinie (1861–1869), gdzie po raz pierwszy terakotowe dekoracje ukształtowały rytm i strukturę elewacji. Konsekwencją tego zlecenia był napływ kolejnych zleceń na prace przy reprezentacyjnych budynkach państwowych i prywatnych³⁵. Kościół Syjonu, św. Łukasza, św. Tomasza, Wniebowstąpienia, Akademia Wojny, siedziba Sztabu Generalnego, Ministerstwo Finansów, nowa mennica – to tylko niektóre z berlińskich budowli ozdobionych terakotowymi detalami z fabryki Marcha³⁶. Jego wytwórnia dostarczyła również dekoracje

29 *Ibidem*, s. 28–30.

30 *Ibidem*, s. 51–52.

31 *Ibidem*, s. 32.

32 *Ibidem*, s. 35–37, 41.

33 J. Eckstein, *op. cit.*, [s. 4].

34 F. Hoff, *op. cit.*, s. 31.

35 Ch.A. Wolf, *op. cit.*, s. 54.

36 F. Hoff, *op. cit.*, s. 35.

mostów kolejowych: na Wiśle w Tczewie (1852–1860, 1888–1891) i na Nogacie w Malborku (1859, 1888–1891)³⁷, a także pracowała przy rekonstrukcji malborskiego zamku (lata osiemdziesiąte XIX wieku)³⁸.

Podobnie jak jego ojciec, Paul March angażował się społecznie. W 1866 roku został powołany na członka zarządu Niemieckiego Stowarzyszenia Przemysłu Glinianego, Cementowego i Wapiennego. Był również zastępcą przewodniczącego Stowarzyszenia Wsparcia Pracy Rzemieślniczej, przewodniczącym Zrzeszenia Zawodowego Garncarzy, członkiem zarządu Stowarzyszenia Niemieckich Fabryk Produktów Ogniotrwałych, członkiem rady Muzeum Rzemiosła Artystycznego. W uznaniu dla jego działalności cesarz Wilhelm I powołał go na stanowisko Królewskiego Pruskiego Radcy Handlowego, a także uhonorował orderem królewskim III klasy. Z kolei dowodem docenienia przez branżę ceramiczną było zaproponowanie mu miejsca w jury Paryskiej Wystawy Światowej w 1867 roku. W kolejnych latach Paul March piastował to stanowisko również podczas wystaw w Wiedniu, Düsseldorfie i Halle³⁹.

Przez cały ten czas Sophie March wspierała syna w zarządzaniu zakładem, a z czynnego życia zawodowego wycofała się dopiero w 1863 roku, gdy do Paula dołączył, jako kierownik handlowy, jego brat Emil, a przedsiębiorstwo zaczęło działać pod nazwą „Ernst March, Söhne”⁴⁰. W latach 1864 i 1873 fabryka ponownie zintensyfikowała produkcję ceramiki technicznej z powodu kryzysów gospodarczych (pierwszy wywołany był wojną prusko-duńską, drugi – spekulacjami na giełdzie). W tym czasie odnotowano również spadek sprzedaży ceramiki architektonicznej, która była relatywnie droga, a dodatkowo nie pasowała już do nowo wznoszonych monumentalnych budowli. Tym istotniejsza okazała się współpraca z branżą chemiczną i elektryczną. W fabryce prowadzono badania nad nowymi składami mas ceramicznych, dzięki którym naczynia miały być bardziej wytrzymałe i odporne na działanie kwasów⁴¹. Prace te okazały się na tyle intensywne i skuteczne, że już pod koniec lat siedemdziesiątych rozbudowano gałąź produkcji kamionki do celów technicznych. W 1881 roku działalność w tym obszarze rozpoczął syn Paula Marcha, Albert. Wytwarzane były nie tylko pokręta, rury i węzownice chłodzące, ale także naczynia i rury kondensacyjne. Do szczególnych osiągnięć w latach dziewięćdziesiątych należała produkcja aparatów z ruchomymi elementami. Dzięki tak szerokiej ofercie fabryka zaopatrywała w zasadzie całą branżę chemiczną, sprzedając

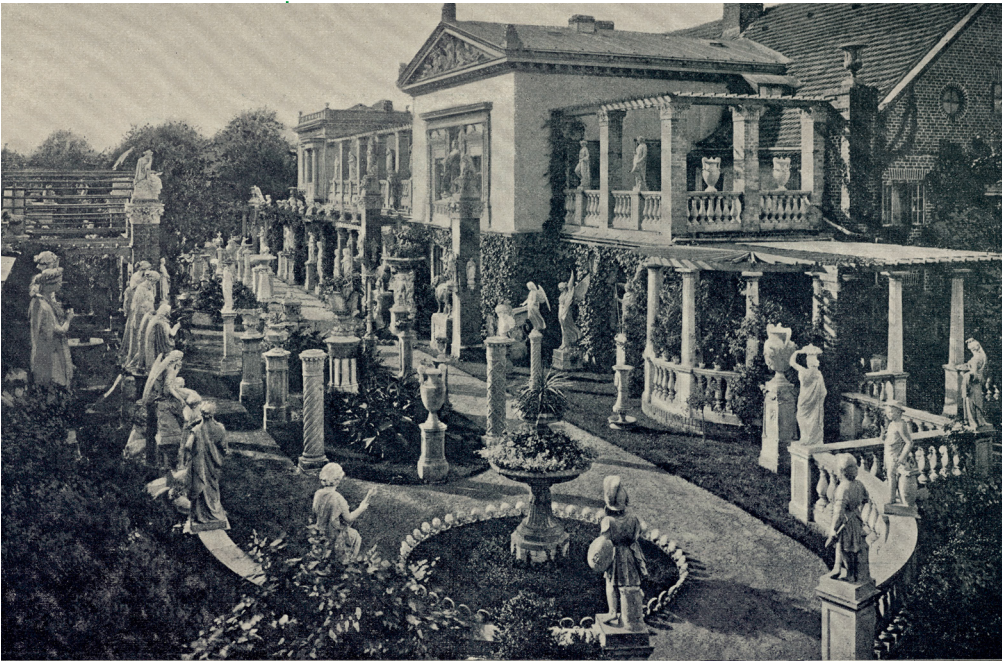
37 Ch.A. Wolf, *op. cit.*, s. 117–120.

38 *Ibidem*, s. 83–85, 222–223.

39 J. Eckstein, *op. cit.*, [s. 4–5].

40 B. Jochens, *op. cit.*, s. 27.

41 *Ibidem*, s. 53.



il. 1

Widok budynku fabryki z ekspozycją wyrobów, *Thonwaren Fabrik Ernst March Söhne Charlottenburg Preisliste B*, Charlottenburg, 1899

swoje produkty również poza Berlinem – między innymi w Darmstadt, Radebeul, Bonn, Kolonii czy Gdańsku. Tym samym firma Marchów pod koniec XIX wieku była najbardziej znaczącym europejskim producentem ceramiki do celów przemysłowych⁴².

Za czasów zarządu Paula i Emila fabrykę dwukrotnie rozbudowywano: w 1869 roku oraz przed 1873 rokiem. Po pierwszej rozbudowie trzy dwukondygnacyjne budynki otaczały plac, pośrodku którego stał komin. W czasie drugiej wzniesiony został budynek, który połączył dwa boczne skrzydła fabryki. Również dwupiętrowy, zdobiony tympanonem, z przodu posiadał otwarte, przypominające pergole przybudówki⁴³. Przed nim utworzony został ogród figur (rozwiązanie podpatrzone u Feilnera), w którym prezentowano wyroby przemysłowe i ze zbiorów ceramiki dekoracyjnej (il. 1)⁴⁴. Od tamtej pory przedsiębiorstwo wyposażone było w dziewięć pieców, szlamownię, szklownię, szlifiernię, piwnicę na glinę, pakownię i formownię, a także magazyn gipsowych form i gotowych wyrobów⁴⁵.

Na przełomie 1898 i 1899 roku Paul March sprzedał zakład swojemu synowi Albertowi (1859–1927), który przejął zarządzanie 1 stycznia 1899 roku⁴⁶. Albert rozpoczął naukę w zakładzie ojca po ukończeniu gim-

42 *Ibidem*, s. 54–56.

43 B. Jochens, *op. cit.*, s. 57–58.

44 Ch.A. Wolf, *op. cit.*, s. 45, 47.

45 B. Jochens, *op. cit.*, s. 58.

46 Ch.A. Wolf, *op. cit.*, s. 44.

nazjum królewskiego. Kształcenie uzupełnił praktykami w Muzeum Rzemiosła Artystycznego i nauką w Akademii Rzemiosła i Górnictwa. Następnie wyruszył w podróż po Niemczech i Anglii, a krótko przed przejściem fabryki, również do Ameryki⁴⁷. Nowy zarządzający skupił się na produkcji ceramiki przemysłowej, a w szczególności białej szklanej kamionki. Z tego też powodu nawiązał bliską współpracę z prof. Hermannem Augustem Segerem z Królewskiej Manufaktury Porcelany w Berlinie. Niedługo po przejściu kierownictwa Albert March musiał uporać się ze skutkami najpoważniejszego kryzysu w dziejach firmy: 7 listopada 1899 roku z powodu wadliwej konstrukcji komina w fabryce wybuchł pożar, który w zasadzie oznaczał koniec dotychczasowej działalności. W pożarze spłonęły biura i archiwum przedsiębiorstwa, a także większość form i modeli ceramiki artystycznej⁴⁸. Odbudowa fabryki podjęta została w ograniczonym zakresie, a produkcję białej kamionki całkowicie wstrzymano. W tej sytuacji Albert March podjął w 1900 roku decyzję o fuzji z przedsiębiorstwem trudniącym się wytwarzaniem kamionki przemysłowej „Tonwarenfabrik August Kypke”. Do nowej firmy, zlokalizowanej w Mużakowie, noszącej nazwę „Ernst March, Söhne – Zweigniederlassung Muskau, Oberlausitz”, przeniesiono część wyposażenia i pracowników z Charlottenburga⁴⁹. Gdy po pewnym czasie okazało się, że również ta firma nie ma perspektyw rozwoju produkcji, w 1902 roku podjęto decyzję o kolejnej fuzji z dwiema firmami („Ludwig Rohrmann AG, Krauschwitz” i „Tonwarenwerk Bettenhausen”) w przedsiębiorstwo „Vereinigte Tonwarenwerke, AG”. W 1904 roku nastąpiła ostatnia fuzja, która połączyła istniejące zakłady z fabryką „Deutsche Tonröhren und Chamottefabrik AG” i doprowadziła do powstania firmy „Deutsche Ton- und Steinzeugwerke AG”, która do drugiej wojny światowej miała główną siedzibę przy pl. Ernsta Reutersa w Charlottenburgu. Jednocześnie we wrześniu 1904 roku fabryka Marcha została zamknięta. Południową część działki rozparcelowano i zabudowano willami, a część północną wydzierżawiono firmie Pomril do produkcji soku jabłkowego⁵⁰.

W nowej firmie Albert March jako członek zarządu przejął nadzór techniczny nad produkcją. W 1905 roku przeszedł do rady nadzorczej i stopniowo ograniczał swój aktywny udział w zarządzaniu. Historia fabryki Marcha w Charlottenburgu definitywnie zakończyła się wraz z jego śmiercią w 1927 roku⁵¹.

47 B. Jochens, *op. cit.*, s. 68.

48 K. Lippold, *Berliner Terrakottakunst...*, s. 203.

49 F. Hoffß, *op. cit.*, s. 76.

50 B. Jochens, *op. cit.*, s. 75.

51 *Ibidem*, s. 75–79.

Obiekty z fabryki Feilnera i Marcha w zbiorach wilanowskich⁵²

Przedmioty pochodzące z obu fabryk, znajdujące się obecnie w zbiorach Muzeum Pałacu Króla Jana III w Wilanowie, zostały zakupione przez Augusta Potockiego (1806–1867). Zachowane dokumenty wskazują, że zamówień dokonano w 1843 roku oraz w latach 1857–1858. Nie wszystkie obiekty ujęte są w znanych nam archiwaliach. Nie wiadomo jednak, czy brakujące przekazy dotyczyłyby zakupów w tych samych przedziałach czasowych, czy innych.

Z zakupami z fabryki Feilnera związane są listy z lat 1843–1845⁵³, przy czym zaznaczyć należy, że większość korespondencji prowadzona była z Christianem Danielem Rauchem⁵⁴ i ludwisarzem Fischerem⁵⁵. Bezpośrednio z firmy Feilnera pochodzi tylko jeden zachowany list – z 9 marca 1844 roku⁵⁶. Pozostałe dokumenty to niedatowana notatka Jakuba Grodeckiego, wspominająca o liście wysłanym do tego przedsiębiorstwa 27 września 1843 roku i o planowanej wymianie korespondencji⁵⁷ oraz szkic odpowiedzi (?) do pruskiego producenta⁵⁸.

List z fabryki Feilnera jest odpowiedzią na wysłane jesienią poprzedniego roku, wzmiankowane przez Grodeckiego pismo, które dotyczyło zamówienia kandelabra do sieni warszawskiego pałacu Potockich oraz pieca do pokoju hrabiego. List ten zapowiada również dostarczenie przedmiotów zamówionych przez Potockiego w sierpniu 1843 roku: dwóch kandelabrow, wazy Warwicka⁵⁹ i rzeźby *Amora na lwie* (il. 2 i il. 32)⁶⁰. Żaden z tych obiektów nie zachował się w obecnych zbiorach. Z treści nie wynika jednoznacznie, czy zostały one zakupione do kolekcji wilanowskiej, czy do pałacu przy Krakowskim Przedmieściu.

52 Za wszystkie uwagi, wskazówki i konsultacje dziękuję pracownikom Muzeum Pałacu Króla Jana III w Wilanowie: Renacie Pieniek, Dianie Święckiej, Magdalenie Kulpie, Irmie Fuks-Rembisz oraz dr. hab. Jackowi Martusewiczowi z ASP w Warszawie i dr. Janowi Mende ze Stiftung Stadtmuseum Berlin.

53 AGAD, AGWil., Zarząd Główny Dóbr i Interesów Augusta Potockiego, sygn. 225, Akta ogólne dotyczące się Sprowadzenia rozmaitych Przedmiotów z Zagranicy, k. 201, 206–208, 211–214, 216, 223, 225; za transkrypcję archiwaliów niemieckojęzycznych dziękuję dr. Janowi Mende z SSB.

54 *Ibidem*, k. 201, 208, 211–213, 216.

55 *Ibidem*, k. 206–207.

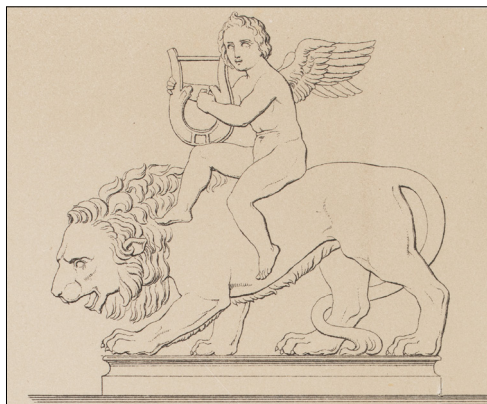
56 *Ibidem*, k. 214.

57 *Ibidem*, k. 223.

58 *Ibidem*, k. 225.

59 Waza Warwicka wykorzystywana była jako zwieńczenie pieca nr 39; J. Mende, *Die Tonwarenfabrik...*, s. 383–384, 463.

60 Za tę wskazówkę dziękuję dr. Janowi Mende; była to jedna z najbardziej popularnych rzeźb w ofercie fabryki Feilnera; motyw bazuje na pierwowzorze antycznym, model wykonany być może przez C.H. Möllera, ucznia Raucha, około 1828 roku; rzeźba umieszczona w katalogu fabryki F51 z około 1855 roku, k. 2; wykorzystywana również jako zwieńczenie pieca nr 4 i 13; J. Mende, *Die Tonwarenfabrik...*, s. 403–404, 462, 464.



il. 2

Karta z katalogu
z wizerunkiem *Amor na
lwie* [Musterkatalog der
Ofenfabrik T. Ch. Feilner
u. Co.], Lith. Anstalt
W. Loeyllot Berlin, ok. 1855

Charlottenburg, den 17^{ten} April 1855
438

RECHNUNG

an Herrn Grafen von Potocki Leipzig in Warschau
von Ernst March's Thonwaaren-Fabrik

<i>1 Porzellan Victoria mit leinen Stängel und leinen Stange</i>	150
<i>1 porzellan Porzellan Stein Kugelhahn</i>	40
<i>1 Porzellan 1 Orned</i>	15
<i>2 Porzellan 2 Porzellan à 12</i>	24
<i>2 Porzellan mit Schlegelstange und Vogel à 7</i>	14
<i>2 Porzellan N^o mit Kuchenteller à 18</i>	36
<i>1 Porzellan (8 dicke Teller)</i>	20 1/2
	299 1/2

il. 3

Rachunek z fabryki Ernsta
Marcha, AGAD, AGWil,
Zarząd Główny Dóbr
i Interesów Augusta Potockiego,
sygn. 225, k. 438

Pozostała korespondencja, prowadzona z Christianem Danielem Rauchem, dotyczy możliwości połączenia transportu wyrobów Feilnera z przesyłką rzeźby Mieszka i Bolesława Chrobrego (Wil.3592), zaprojektowanej przez Raucha i odlanej w warsztacie Fischera. Opłaty w imieniu Potockich miał uiścić berliński bankier Magnus, z którym korespondencję prowadził dom handlowy „Fraenkel et Comp.”⁶¹.

Dotychczasowe kwerendy archiwalne nie wykazały istnienia dokumentów dotyczących zakupu postumentów z puttami (kat. 1a–d).

61 AGAD, AGWil., Zarząd Główny Dóbr i Interesów Augusta Potockiego, sygn. 225, Akta ogólne..., k. 201; prawdopodobnie mowa tu o bankierze Friedrichu Martinie von Magnusie (1796–1868), ewentualnie Wiktorze von Magnusie (1828–1872). F.M. von Magnus podjął pracę w banku ojca „J.M. Magnus”, który od 1821 roku prowadził pod własnym nazwiskiem „F. Mart. Magnus”. Jego teść Samuel Anton Fraenkel był bankierem w Warszawie; por. *Berliner Kunstbetrieb, Berliner Wirklichkeit. Briefe des Malers Eduard Magnus von 1840 bis 1872*, hrsg. von S. Ehringhaus, R. Kanz, Köln–Weimar–Wien 2012, s. 252.

Zidentyfikowano jednak odnoszące się do nich zapisy w inwentarzach. W dwóch dokumentach – *Inwentarzu prawego i lewego skrzydła pałacu wilanowskiego*⁶², po 1850 [po 1864] oraz w *Inwentarzu Pałacu Willanowskiego Z oszacowaniem wszelkich Ruchomości na wartość pieniężną; sporządzonym w skutek zaszłej śmierci ś. p. Augusta Hrabiego Potockiego Dziedzica Dóbr Willanowskich w dniu 30 Stycznia 1867*⁶³ – rzeźby odnotowano w ogrodzie zimowym przy prawym skrzydle pałacu, nazywanym oranżerią pałacową. W inwentarzu z 1867 roku na postumentach z puttami wzmiankowane są również „gliniane wazony”, jednak z powodu lakoniczności zapisu trudno połączyć je z jakimkolwiek obiektem.

Nabytków z fabryki Marcha dotyczą dwie wzmianki w dokumentacji wydatków: potwierdzenie zapłaty z 25 sierpnia 1856 lub 1857 roku „P. Szymonowi Toeplitz za Expedycję i cło od 11 Collis z naczyniami Glinianemi od Const. March z Charlottenburga” i dla Ernsta Marcha „za różne figury gliniane do tarasu nowego w Ogrodzie Willanowskim” z 2 września⁶⁴. Z zakupem w kwietniu 1858 roku obiektów zamówionych jesienią poprzedniego roku związane są trzy dokumenty: list przewozowy z 14 kwietnia potwierdzający transport ośmiu skrzyń sygnowanych EM 203–210 przez Heinricha Maaßa⁶⁵ oraz rachunek (il. 3) i list z fabryki Ernsta Marcha z 17 kwietnia, zawierający między innymi instrukcję montażu figury Wiktorii (kat. 2)⁶⁶. Z 1858 roku zachowało się również pismo z 11 sierpnia z zamówieniem czterech wazonów z uchami w kształcie chłopców (z grupy kat. 12a–c i trzech niezachowanych)⁶⁷, a także notatka pod datą wrzesień (?) 1858/1859 z informacją o transporcie tych wazonów, również zorganizowanym przez Maaßa⁶⁸.

Rachunek wymienia konkretne obiekty, które można połączyć zabytkami zachowanymi w zbiorach: figurę *Wiktorii* (kat. 2), kolumnę koryncką i orła (kat. 10), dwa wazony mauretańskie (kat. 16a–e lub niezachowane) oraz dwa wazony z uchami w kształcie chłopców (dwa z grupy kat. 12a–c i trzech niezachowanych). Na rachunku widnieją również dwie wazy (lub wazony) z girlandą z liści i ptaszkiem, których nie udało się przypisać do żadnego z istniejących obiektów.

62 AGAD, AGWil., Zarząd Pałaców, Muzeum i Parków Wilanowskich (dalej: ZPMiPW), sygn. 179, s. 8.

63 *Ibidem*, sygn. 183, s. 161.

64 AGAD, AGWil., Kasa Generalna i Kasa Domowa Potockich, potem Branickich, 1779–1938, sygn. 276, Conto dworu 1856/7, k. 182–183; za odnalezienie i wskazanie tych zapisów dziękuję Magdalenie Kulpie z Muzeum Pałacu Króla Jana III w Wilanowie.

65 AGAD, AGWil., Zarząd Główny Dóbr i Interesów Augusta Potockiego, sygn. 225, Akta ogólne..., k. 437.

66 *Ibidem*, k. 438 i 435.

67 *Ibidem*, k. 436.

68 *Ibidem*, k. 9, poz. 87.



il. 4

Karta z katalogu
z wizerunkiem wazy
[Musterbuch für Tonwaren
der Firma Ernst March
Söhne], ok. 1869

Być może chodzi w tym przypadku o wazę publikowaną w katalogach fabryki pod numerem 201⁶⁹, która jako jedyna w pełni odpowiada temu opisowi (il. 4).

69 Warenkatalog 1869, k. [22], model 201; lata 70., k. 34, model 201; 1880–1888, t. 1, k. 34, model 201; 1899B, s. 18 i k. 32; Tafelband 1899, k. 34a; Gartenfiguren 1903, s. i k. 18.

Ciekawym szczegółem korespondencji pochodzącej z fabryk są podpisy Tobiasa Christopha Feilnera i Ernsta Marcha. Obaj w chwili pisania listów od lat już nie żyli, a mimo to ich następcy nadal posługiwali się ich nazwiskami. W fabryce Feilnera była to powtarzająca się praktyka⁷⁰, na tyle ugruntowana, że zarówno Grodecki w korespondencji z Rauchem, jak i Fischer wspominają o przedmiotach zakupionych u „pana Feilnera”⁷¹.

Uzupełnieniem materiału archiwalnego są wzorniki i katalogi obu przedsiębiorstw. Materiały te są tym cenniejsze, że na żadnej z rzeźb z kolekcji wilanowskiej nie został odcisnięty stempel z nazwą wytwórni, choć znane są egzemplarze sygnowane w ten sposób.

W fabryce Feilnera wzorniki były kontynuacją zwyczaju reklamy produktów, ukonstytuowanego jeszcze za czasów Höhlera. W latach dziewięćdziesiątych XVIII wieku były to kolorowane rysunki, które po 1800 roku zostały znacznie uproszczone. Dopiero w latach trzydziestych XIX stulecia wydano serię kart wykonanych w technice litografii. Około 1855 roku w berlińskim zakładzie „Loeillot” wydrukowano dwa komplety wzorników z projektami pieców⁷² oraz terakotowych figur⁷³. W kontekście zabytków, o których mowa w artykule, istotne są trzy karty z tych cyklów: z projektami nr 13⁷⁴, 39⁷⁵ i 4⁷⁶, a także z przedstawieniem *Amora na lwie*⁷⁷.

Jeśli chodzi o fabrykę Marcha, zachowało się przynajmniej jedenaście katalogów wydanych między 1848 a 1903 rokiem, prezentujących ceramikę artystyczną⁷⁸. Katalogi, szczególnie te z lat osiemdziesiątych, dostarczają bardzo bogatego materiału ilustracyjnego, choć właściciele firmy nie umieszczali w nich wszystkich oferowanych wyrobów. Zdarza się, że obiekty wzmiankowane w archiwaliach nie są odnajdywane na kartach katalogów⁷⁹.

70 J. Mende, *Feilner nach Feilner...*, s. 174–175.

71 AGAD, AGWil., Zarząd Główny Dóbr i Interesów Augusta Potockiego, sygn. 225, Akta ogólne..., k. 207, 209 i 213.

72 J. Mende, *Die Tonwarenfabrik...*, s. 430; wszystkie znane wzorniki z fabryki Feilnera zostały skatalogowane i opublikowane na stronach: 383–384, 409–410, 430–467.

73 *Ibidem*, s. 409–410.

74 Stiftung Stadtmuseum Berlin, Graphische Sammlung, nr inw. XI 47/658, 1–45; po re-inwentaryzacji SM 2019-03316.

75 *Ibidem*.

76 *Ibidem*, nr inw. VII 47, 658 w (1–39).

77 *Ibidem*, nr inw. VII 47, 658 w (40–45).

78 Ch.A. Wolf, autorka dysertacji poświęconej fabryce Marcha, zidentyfikowała jedynie cztery katalogi. W toku badań, których wynikiem jest niniejszy artykuł, odnaleziono ich jedenaście. Niewykluczone więc, że dalsze kwerendy przyniosą odkrycie kolejnych wydawnictw; por. Ch.A. Wolf, *op. cit.*, s. 2–6.

79 *Ibidem*, s. 6.

Najstarszy katalog *Ornamente und Sculpturen nach Zeichnungen von Persius, Schinkel, Stüler, Strack, Stier und anderen berühmten Architekten so wie nach antiken Modellen aus Chaussée-Staub und Terra cotta gefertigt in der Fabrik von Ernst March in Charlottenburg bei Berlin*⁸⁰, poprzedzony wstępem przygotowanym w sierpniu 1847 roku, został opublikowany w 1848 roku w Berlinie przez wydawnictwo „C.G. Lüderitz”. Składał się z dwóch zeszytów zawierających po sześć tablic z litografiami przedstawiającymi przede wszystkim detale architektoniczne, a także dekoracyjne wazony, misy, konsole, doniczki na kwiaty, kandelabr i figury trzech Muz według rzeźb antycznych. Poszczególne obiekty noszą numery ze spisu treści podającego nazwę lub tytuł przedmiotu, a niekiedy – również autora projektu.

Następny katalog *Abbildungen von Vasen, Gefäßen, Statuetten, Ampeln, Consolen etc. aus Ernst March's Fabrik zu Charlottenburg*⁸¹ opublikowany przez „Ernst & Korn Verlag” zawiera 21 litografii przedstawiających konsole, wazony, wazy wiszące i niewielkie rzeźby figuralne. W katalogu nie naniesiono skali, a numery (numery modeli?) widoczne są przy zaledwie trzech obiektach. Katalog niestety nie nosi na sobie daty wydania, ale rok założenia wydawnictwa (1851) i fakt opublikowania go w ofercie sprzedaży w 1852 roku, datują go właśnie na te lata⁸².

Kolejny katalog również nie nosi daty wydania, na okładce widnieje jedynie odręczny dopisek z datą „1869”⁸³. Nie ma również nazwy wydawnictwa, ani nawet nazwy firmy. Jako katalog fabryki Marcha identyfikują go wyklejone na wewnętrznej stronie okładki wycinki z gazet z reklamami wytwórni. Katalog zawiera 32 tablice (niektóre bez numeracji) z litografiami berlińskiego zakładu Roberta Winckelmanna. Obiekty posiadają numery porządkowe (na każdej stronie numeracja zaczyna się od początku), ale część oznaczona jest numerem modelu, stosowanym potem konsekwentnie w kolejnych wydawnictwach, a przy niektórych dodatkowo odnotowana jest nazwa lub tytuł. Przy każdym z przedmiotów podana jest cena w talarach Rzeszy.

80 Egzemplarze katalogu przechowywane są w następujących instytucjach: Kunstbibliothek Staatliche Museen zu Berlin, sygn. F 1138 f mtl.; Universitätsbibliothek der Technischen Universität Berlin, sygn. 4BA4703/1.2; Stiftung Stadtmuseum Berlin, Graphische Sammlung, nr inw. VII 67/427,1-5 w; Staatsbibliothek zu Berlin, sygn. 4”Ny 9188. Ostatni z wymienionych dostępny jest w zdigitalizowanej formie pod adresem: <https://digital.staatsbibliothek-berlin.de/suche?queryString=PPN71598280X> (dostęp: 17 VIII 2019).

81 Egzemplarze katalogu przechowywane są w Deutsches Museum München, Archiv; Stiftung Stadtmuseum Berlin, Graphische Sammlung, nr inw. VII 83/748 c w; Kunstbibliothek Staatliche Museen zu Berlin, sygn. RA O 2283 kl. Ostatni z wymienionych dostępny jest w zdigitalizowanej formie pod adresem: <http://www.digishelf.de/objekt/1667849735/1/> (dostęp: 17 VIII 2019).

82 Ch.A. Wolf, *op. cit.*, s. 6.

83 Katalog przechowywany jest w Stiftung Stadtmuseum Berlin, Graphische Sammlung, nr inw. VII 80/1566.

Katalog wydany w latach siedemdziesiątych⁸⁴ zawiera 137 tablic ze zdjęciami Th. Brauna i zakładu „C. Zennig & Co.” Na tablicy 0 widnieje pięć owali z widokami fabryki i słynnego ogrodu figur oraz napis Ernst March’s Thonwaaren-Fabrik | Charlottenburg bei Berlin. Na tablicach naprzemiennie pojawia się podpis Ernst March’s Thonwaaren-Fabrik lub Ernst March’s Söhne Thonwaaren-Fabrik. Paleta oferowanych produktów w stosunku do poprzednich katalogów znacznie się poszerzyła: sfotografowane są tam elementy architektoniczne, figury, rzeźby pełnoplastyczne, wazony, kandelabry, chrzcielnice, a także płaskorzeźby z przedstawieniami ludzi, zwierząt i herbów.

Wielu fotografii z katalogu z lat siedemdziesiątych użyto ponownie w pięciotomowym wydawnictwie z lat 1880–1888⁸⁵. Niezatytułowany katalog zawierający w sumie 247 tablic był najbogatszy, jeśli chodzi o liczbę zaprezentowanych obiektów. Nie podawał jednak żadnych danych oprócz numeru modelu.

Najwięcej informacji dotyczących oferowanych przedmiotów prezentowały katalogi z 1899 roku, wydane przez „Meisenbach Riffarth & Co.” W październiku tego roku ukazały się cztery cenniki: A, B, C i D. Dwa pierwsze – *Wetterfeste Terrakotten. Preisliste A*⁸⁶ i *Wetterfeste Terrakotten. Preisliste B*⁸⁷ – są poprzedzone trzystronicowym wstępem i przedstawiają rzeźby figuralne, dekoracje architektoniczne i ogrodowe. Katalogi zawierają informacje o tytule, wymiarach, cenach, a często też autorze – rzeźbiarzu. Lista A składa się z 11 stron cennika i 25 tablic, lista B – z 17 stron cennika i 39 tablic.

Zachowane katalogi z 1899 roku stanowią świadectwo strat poniesionych przez fabrykę w pożarze. Egzemplarze przechowywane w Ofen- und Keramikmuseum Velten wypełnione są skreśleniami na przedstawieniach oferowanych produktów i dopiskami *weg* lub *alles weg* („zniszczone” lub „wszystko zniszczone”), ewentualnie *Vorrat* lub *da* („zapas” lub „jest”). Z kolei karty katalogu znajdującego się w bibliotece Stiftung Stadtmuseum Berlin pokryte są pieczętkami z napisem *Modell vernichtet. Nicht mehr lieferbar* („Model zniszczony. Dostawa niemożliwa”). Spośród dziesięciu rzeźb z kolekcji wilanowskiej, publikowanych

84 Katalog przechowywany jest w Kunstbibliothek Staatliche Museen zu Berlin, sygn. RA O 2282 mtl, w zdigitalizowanej formie dostępny pod adresem <http://www.digishelf.de/objekt/1667853783/1/> (dostęp: 17 VIII 2019).

85 Wszystkie tomy katalogu przechowywane są w Universitätsbibliothek der TU Berlin, sygn. 2B 1487/1-5.

86 Egzemplarze katalogu przechowywane są w Stiftung Stadtmuseum Berlin, Dokumentensammlung, *Nachlaß Ernst March & Söhne*; Ofen- und Keramikmuseum Velten, sygn. MB 195 c. Za wskazanie i udostępnienie kopii katalogów z Velten dziękuję Wojciechowi Bagińskiemu z Muzeum Pałacu Króla Jana III w Wilanowie.

87 Egzemplarze katalogu przechowywane są w Stiftung Stadtmuseum Berlin, Bibliothek, nr inw. 13 004; Stiftung Stadtmuseum Berlin, Dokumentensammlung, *Nachlaß Ernst March & Söhne* (2 egz.); Ofen- und Keramikmuseum Velten, sygn. MB 195 d.

w katalogach z około 1899 roku, formy czterech spłonęły. Były to psy (kat. 11a–b), *Cerera* (kat. 3), *Flora* (kat. 4) i *Wiktoria* (kat. 2). Jedynie w przypadku *Wiktorii* zachował się pewien zapas wyprodukowanych już figur. Z pozostałych sześciu form obiektów, które przetrwały pożar: kolumna i orzeł (kat. 10), *Jesień z koszem owoców* (kat. 5), wazon dekoracyjny (kat. 12a–c), waza ogrodowa (kat. 13), wazon ogrodowy (kat. 16a–e), ostatni zabytek nie został uwzględniony w żadnym z katalogów z około 1903 roku.

Na około 1899 rok datowane są również dwa tomy z 15 i 60 tablicami ze zdjęciami produktów i adnotacjami odsyłającymi do odpowiedniej strony cennika⁸⁸.

Około 1903 roku Otto Elsner wydał (już pod szyldem „Vereinigte Thonwarenwerke AG”) ostatnie znane katalogi firmy z ofertą rzeźby figuralnej i innych dekoracji ogrodowych. *Katalog über Garten-Figuren und Vasen etc. aus wetterbeständiger Terracotta*⁸⁹ zawiera 24 zdjęcia z oferowanymi produktami i tyle samo stron cennika z tytułem lub nazwą przedmiotu, nazwiskiem rzeźbiarza i wymiarami. Na *Katalog über religiöse Figuren und Taufsteine aus wetterbeständiger Terracotta*⁹⁰ składa się osiem kart cennika i osiem tablic ze zdjęciami rzeźb religijnych, krzyży i chrzcielnic.

W związanych z Wilanowem przekazach ikonograficznych zidentyfikowano większość zachowanych w zbiorze zabytków. Nie udało się odnaleźć jedynie wazy (kat. 13) i kandelabrow (kat. 15a–k).

W materiałach tych nie rozpoznano zabytków zaginionych, po których nie przetrwał żaden ślad materialny, a które można by połączyć z produkcją Feilnera bądź Marcha. Zdjęcia i ryciny dostarczyły jedynie informacji o liczebności zespołów obiektów, z których do obecnych czasów dotrwały pojedyncze sztuki lub ich fragmenty. Tak stało się w przypadku wazonów ogrodowych kat. 12a–c (zachowane trzy z sześciu), taboretu kat. 14 (zachowany jeden z co najmniej trzech), wazonów mauretańskich kat. 16a–e (zachowane fragmenty z ośmiu istniejących w przeszłości wazonów), waz wiszących kat. 17a–c (zachowane fragmenty z istniejących niegdyś czterech waz).

Dzięki istniejącej ikonografii znane są pierwotne miejsca ekspozycji zakupionych obiektów. Najwięcej rzeźb i dekoracji ustawiono w ogrodzie przy południowym skrzydle pałacu (il. 5). Były to postumenty z puttami (kat. 1a–d), *Wiktoria* (kat. 2), *Cerera* (kat. 3), *Jesień* (kat. 5), *Zgoda* (kat. 6),

88 Egzemplarze katalogu przechowywane są w Ofen- und Keramikmuseum Velten, sygn. MB 195 e i MB 195 b.

89 Katalog przechowywany jest w Stiftung Stadtmuseum Berlin, Bibliothek, nr inw. 33 119 ÜF; w egzemplarzu brakuje jednej strony z cennikiem i jednej tablicy ze zdjęciami.

90 Katalog przechowywany jest w Stiftung Stadtmuseum Berlin, Dokumentensammlung, *Nachlaß Ernst March & Söhne*.



il. 5

Widok na ogród wilanowski z ustawionymi rzeźbami, Wilanów. *Weranda kwiatowa*; fot. nieznanymi, 1864; wł. MNW

Pszczelarstwo (kat. 7), *Rolnictwo* (kat. 8), *Rybolówstwo* (kat. 9), psy (kat. 11a–b), taboret (kat. 14), wazony ogrodowe (kat. 16a–e) oraz wazy wiszące (kat. 17a–c). Ogród ten, urządzony w typie neorenesansowego *giardino segreto*, zaprojektowany został przez Bolesława Podczaszyńskiego w latach 1854–1856⁹¹. Jego pierwotny wystrój częściowo zlikwidowano jeszcze za życia Aleksandry Augustowej Potockiej (1818–1892)⁹².

Wazony dekoracyjne (kat. 12a–c) ustawiono na balustradzie tarasu ulokowanego przy elewacji ogrodowej korpusu głównego (il. 6), *Flora* (kat. 4) eksponowana była prawdopodobnie w ogrodzie przy skrzydle północnym pałacu⁹³, a kolumna z orłem – w krajobrazowym parku północnym.

Informacji odnoszących się do tworzywa, z którego wykonane zostały zakupione przez Potockiego przedmioty, dostarcza publikacja Skimborowicza i Gersona. Opisując park północny, wspominają oni o kolumnie sprowadzonej z Berlina „z masy zwanéj Schossé-Staub”⁹⁴. Skład tej

91 Projekty ogrodu (rzuty i rysunki Podczaszyńskiego) ze zbiorów MNW, przechowywane są w depozycie w Muzeum Pałacu Króla Jana III w Wilanowie pod numerami Dep. MNW 137/34–137/37.

92 Por. fot. ze zbiorów MNW nr inw. DI 36757, przed 1893.

93 Za wskazanie zdjęcia z wizerunkiem *Flory* i identyfikację lokalizacji w ogrodzie dzięki Magdalenie Kulpie z Muzeum Pałacu Króla Jana III w Wilanowie.

94 H. Skimborowicz, W. Gerson, *Willanów. Album. Zbiór widoków i pamiątek oraz Kopje z obrazów Galeryi Willanowskiej wykonane na drzewie w Drzeworytni Warszawskiej z dodaniem opisów określonych przez H. Skimborowicza i W. Gersona*, Warszawa 1877, s. 91.



il. 6

Widok na elewację ogrodową korpusu głównego Pałacu z ustawionymi wazami, Wilanów. Pałac, środkowy fragment elewacji ogrodowej, widok od wschodu; wł. IS PAN

masy, pozostający do dziś tajemnicą, opracowany został przez Marcha w 1842 roku. Na wystawie rzemiosła w 1844 roku w berlińskim Arsenale po raz pierwszy zaprezentowano rzeźby z tego materiału⁹⁵. W napisanej trzy lata później przedmowie do pierwszego katalogu fabryki March z dumą informował, że masa wykonana według opracowanej przez niego receptury pod względem trwałości i odporności na czynniki atmosferyczne przypomina piaskowiec, ale ma znacznie niższą cenę⁹⁶. Natomiast w informacji dla Stowarzyszenia Architektów March nazwał ten materiał sztucznym granitem i zdradził, że zawiera domieszkę z nawierzchni ulicy w Charlottenburgu, wraz ze słomą, liśćmi i końskimi odchodami⁹⁷. Ulica ta miała być pokryta granitem bogatym w skalenie⁹⁸. W 1851 roku Sophie March wysłała wykonane z *chaussestaub* rzeźby na wystawę światową w Londynie, gdzie firma otrzymała za nie

95 K. Lippold, *Berliner Terrakottakunst...*, s. 102.

96 *Ornamente und Sculpturen nach Zeichnungen von Persius, Schinkel, Stüler, Strack, Stier und anderen berühmten Architekten so wie nach antiken Modellen aus Chaussee-Staub und terra cotta*, z. 1, Berlin 1848, s. [1].

97 Ch.A. Wolf, *op. cit.*, s. 69.

98 *Ibidem*, s. 70; Mohr, *Ueber Thonwaaren zu chemischen Zwecken*, „Polytechnisches Journal”, 120, 1851, nr 29, s. 128.

wyróżnienie⁹⁹. Mimo tego po śmierci Ernsta Marcha ta gałąź produkcji została zaniechana i w czasach jego syna, Paula, nie odgrywała już żadnej roli¹⁰⁰. Interesujące jest użycie przez polskich autorów określenia *chaussestaub* w 1877 roku, choć nazwa ta nie była odnotowana w korespondencji z Potockim, ani nie pojawiała się w tym okresie katalogach i reklamach firmy. Wnuk Ernsta, Albert, w liście z 5 lutego 1916 roku pisał wręcz o chwycie marketingowym w kontekście określenia *chauseschlick*¹⁰¹. Nie można jednak zaprzeczyć, że materiał, z którego wykonane zostały obiekty z kolekcji wilanowskiej, jest bardzo wytrzymały i odporny na warunki atmosferyczne¹⁰².

Produkty fabryki Marcha przebadano pod kątem materiałowym i technologicznym. Badania nie potwierdziły obecności granitu w masie. Niemniej jednak nie można jednoznacznie odpowiedzieć na pytanie, czy nazwa tworzywa rzeczywiście odzwierciedla fakt dodawania pyłu drogowego do masy ceramicznej, skoro nie zna się miejsca, a w szczególności rodzaju nawierzchni drogi, z której według przekazów pozyskiwano pył powstający w wyniku jej użytkowania¹⁰³.

Z punktu widzenia technologii można wyróżnić dwie grupy zabytków wykonanych z różnych mas ceramicznych i poddanych obróbce termicznej. Pierwszą grupę stanowią obiekty wykonane z ceramiki niemal bezwapniowej, wypalanej w wysokiej temperaturze powyżej 1000°C (najprawdopodobniej około 1100–1200°C). Do tej grupy należą następujące zabytki: *Wiktoria* (kat. 2), *Cerera* (kat. 3), *Flora* (kat. 4), *Jesień* (kat. 5), *Zgoda* (kat. 6), *Pszczelarstwo* (kat. 7), *Rolnictwo* (kat. 8), *Rybołówstwo* (kat. 9), psy (kat. 11a–b), kolumna z orłem (kat. 10), wazy dekoracyjne (kat. 12a–c), taboret (kat. 14), fragmenty wazonu ogrodowego (kat. 16a–e), fragment trzonu kandelabra (kat. 15k), wazy wiszące z główkami łabędzi (kat. 17a–c).

99 *Great Exhibition of the Works of Industry of all Nations, 1851. Official descriptive and illustrated Catalogue in three Volumes*, Vol. 3, London 1851, s. 1061; wystawę odwiedził również August Potocki, czego dowodem są zachowane w zbiorach wilanowskich: pamiątkowy kałamarz w formie kuli symbolizującej glob ziemski (Wil.3394), prezentowany na wystawie w pałacu przy Krakowskim Przedmieściu w 1856 r. oraz komplet: zegar (Wil.3317) i dwa kandelabry (Wil.3318/1–2).

100 Ch.A. Wolf, *op. cit.*, s. 70.

101 Stiftung Stadtmuseum Berlin, Dokumentensammlung, *Nachlaß Ernst March & Söhne*, bez sygnatury zespołu archiwalnego, bez paginacji.

102 K. Szamałek, P. Bylina, *Rekonstrukcja składu i technologii wytwarzania materiałów budowlanych dla potrzeb konserwacji zabytków*, „Materiały Ceramiczne/Ceramic Materials”, 62, 2010, nr 4, s. 619; J. Martusewicz, „Badania konserwatorskie reliktywów archeologicznych oraz wybranych rzeźb ogrodowych z kolekcji wilanowskiej przypisywanych XIX-wiecznym wytwórciom brandenburskim, analizy laboratoryjne: Grzegorz Kaproń, Marek Wróbel, Irena Koss”, mps przechowywany w Muzeum Pałacu Króla Jana III w Wilanowie, Warszawa 2013, s. [11].

103 J. Martusewicz, *op. cit.*, s. [10–11].

Drugą grupę tworzą obiekty wykonane z ceramiki bezwapniowej z mniejszą zawartością kaolinitu i dodatkiem drobnoziarnistego kwarcu, wypalanej w wysokiej temperaturze powyżej 1000°C (najprawdopodobniej około 1100–1200°C). W prawdopodobnie częściowo zeszkliwionej masie stwierdzono obecność minerałów zawierających dwutlenek tytanu (TiO₂) – rutylu i anatazu. W tej grupie znalazły się elementy kandelabra (kat. 15a–j)¹⁰⁴.

Zakup przez Augusta Potockiego opisywanego zespołu rzeźb wskazuje na doskonałą znajomość najświeższych i najlepszych trendów artystycznych w sąsiednim kraju. Wart podkreślenia jest fakt, że większość z nabytych przedmiotów dekorowała prywatny ogród kwiatowy, niedostępny dla zwiedzających, co może sugerować odzwierciedlenie osobistych upodobań gospodarza Wilanowa. Nieznane jest jednak źródło tej inspiracji: nie wiadomo, czy August Potocki trafił na wyroby fabryk Feilnera i Marcha podczas swoich podróży, za pośrednictwem innych arystokratów, czy może była to inicjatywa architektów, którzy dla niego pracowali. Konieczne jest zatem zbadanie związków artystycznych Wilanowa z Berlinem w czasach Augusta Potockiego. Poza rzeźbami z wytwórni Feilnera i Marcha takie powiązania potwierdzają między innymi: zmniejszona wersja pomnika pierwszych władców Polski – Mieszka I i Bolesława Chrobrego – zamówiona u Christiana Daniela Raucha i Christopha Fischera (Wil.3592), drewniane ławki wzorowane na cynkowych siedziskach z sal Neues Museum w Berlinie (Wil.3207 i Wil.3208) i ceramiczny murek otaczający przedpole pałacu i cmentarz wilanowski¹⁰⁵.

Osobnego, wnikliwego opracowania wymagają również: założenie ogrodu przy skrzydle południowym pałacu, rzeźby niezidentyfikowane w katalogach i wzornikach żadnego z przedsiębiorstw (wazon Wil.3708 [il. 7], kanefory Wil. RzA.64–67 [il. 8]), a także zabytki archeologiczne i ich konserwacja oraz materiał i technologia produkcji rzeźb.



il. 7

Wazon, wytwórca nieznany, XIX w.; wł. Muzeum Pałacu Króla Jana III w Wilanowie



il. 8

Kanefora, wytwórca nieznany, XIX w.; wł. Muzeum Pałacu Króla Jana III w Wilanowie

104 *Ibidem*, s. [7–8].

105 Tzw. „Albanische Mauer” lub „Albanisches Gitter” – ogrodzenie wzorowane na murku znajdującym się w ogrodzie przy Villa Albani w Rzymie to motyw architektoniczny, który pojawił się m.in. w Rzymskich Łazienkach i w Rajskim Ogrodzie w Poczdamie jako zwieńczenie kaskady wodnej. Henryk Marconi zaprojektował takie ogrodzenie w 1861 r., por. AGAD, Zbiór Marconich, 576–7, ark. 10.



il. 9

Para puttów,
Feilner & Comp.,
Berlin, 1855/1856,
nr inw. Wil.RzA.79



il. 10

Para puttów,
Feilner & Comp.,
Berlin, 1855/1856,
nr inw. Wil.RzA.80

1a. Para puttów [il. 9]

Feilner & Comp., Berlin¹⁰⁷

model wg Christiana Friedricha Tiecka

1855/1856¹⁰⁸

masa ceramiczna, wycisk z formy, obróbka ręczna, rycie

84,0 × 34,0 × 30,0

Nr inw.: Wil.RzA.79

1b. Para puttów [il. 10]

Feilner & Comp., Berlin

model wg Christiana Friedricha Tiecka

1855/1856

masa ceramiczna, wycisk z formy, obróbka ręczna, rycie

84,0 × 34,0 × 30,0

Nr inw.: Wil.RzA.80

1c. Para puttów

Feilner & Comp., Berlin

model wg Christiana Friedricha Tiecka

1855/1856

masa ceramiczna, wycisk z formy, obróbka ręczna, rycie

85,0 × 31,0 × 30,0

Nr inw.: Wil.RzA.81

1d. Para puttów

Feilner & Comp., Berlin

model wg Christiana Friedricha Tiecka

1855/1856

masa ceramiczna, wycisk z formy, obróbka ręczna, rycie

85,0 × 31,0 × 30,0

Nr inw.: Wil.RzA.82

106 Katalog obejmuje wszystkie obiekty z fabryki Feilnera bądź Marcha zachowane w zbiorach, wpisane do inwentarza głównego, inwentarza rzeźby ogrodowej lub inwentarza archeologicznego. W spisie celowo pominięto kilka rzeźb ogrodowych (wazon Wil.3708 i kanefory Wil.RzA.64–67), które – choć wykonane z masy ceramicznej – nie zostały zidentyfikowane we wzornikach i katalogach żadnej z obu fabryk. Obiekty te ze względu na swoje cechy stylistyczne i klasę wykonania zostały również odrzucone jako potencjalne produkty Feilnera lub Marcha przez badaczy tematu z Berlina (Saskia Hüneke, SPSG, dr Jan Mende, SSB). Przypuszczenia te potwierdzają badania konserwatorskie i materiałowe dr. hab. Jacka Martusewicza, wskazujące na odrębność tworzywa i technologii wykonania pominiętych w katalogu zabytków.

107 Za wskazanie autora tych rzeźb dziękuję dr Katharinie Lippold, Berlin.

108 Datowanie tych obiektów opiera się na pracy J. Mende, *Die Tonwarenfabrik...*, s. 407; datowanie rzeźb z fabryki Marcha na zachowanym materiale archiwalnym.

Pierwzór: rzeźby puttów w salonie herbacianym księżnej Elżbiety w pałacu miejskim w Berlinie, Christian Friedrich Tieck, 1825–1827, gips¹⁰⁹

Obiekty analogiczne: rzeźby terakotowe z ogrodzenia małego tarasu południowego prywatnej willi króla Maksymiliana II Wittelsbacha na Wyspie Różanej na jeziorze Starnberg, 1852–1853; biało szklwione jako elementy pieca kaflowego: w bibliotece króla Fryderyka Wilhelma IV w pałacu w Charlottenburgu, 1846, w Salonie Królowej Marii w rezydencji w Monachium, 1856 (zachowany jedynie fragmentarycznie) i w pałacu miejskim w Berlinie (niezachowany); wilanowskie egzemplarze powtarzają wariant „bawarski”, w którym rzeźby, w odróżnieniu od wersji „pruskiej”, mają draperię okrywającą miejsca intymne

Katalogi fabryki: wzornik z projektem pieca nr 13, około 1855 (Stiftung Stadtmuseum Berlin, Zb. Graficzne, nr inw. XI 47/658,1–45; po reinwentaryzacji: SM 2019-03316) [il. 32]

Archiwalia: *Inwentarz prawego i lewego skrzydła pałacu wilanowskiego*, po 1850 [po 1864], AGAD, AGWil., Zarząd Pałaców, Muzeum i Parków Wilanowskich (dalej: ZPMiPW), sygn. 179, s. 8; *Inwentarz Pałacu Willanowskiego Z oszacowaniem wszelkich Ruchomości na wartość pieniężną; sporządzony w skutek zaszłej śmierci ś. p. Augusta Hrabiego Potockiego Dziedzica Dóbr Willanowskich w dniu 30 Stycznia 1867*, AGAD, AGWil., ZPMiPW, sygn. 183, s. 161, poz. 9.

Ikonografia: Hipolit Skimborowicz, Wojciech Gerson, *Willanów. Album. Zbiór widoków i pamiątek oraz Kopje z obrazów Galeryi Wilanowskiej...*, Warszawa 1877, il. na s. 12, 26, 35, 59, 64, 68, 101 – Wil.RzA.79 lub Wil.RzA.81.

Bibliografia: H. Skimborowicz, W. Gerson, *op. cit.*, s. 89; *Piękno za woalem czasu*, Ewa Birkenmajer, Jolanta Kurzyńska (red.), Warszawa 2001, s. 104–106, kat. 17, il. barw. – Wil.RzA.79 (opracowanie Jadwiga Mielezsko, Eryk Bunsch; autorka opisu błędnie odczytuje przedstawienie jako dziewczynkę i chłopca; oględziny wariantu „pruskiego” pozwalają stwierdzić, że w przypadku obu postumentów mamy do czynienia z parami chłopców); Katharina Lippold, *Berliner Terrakottakunst des 19. Jahrhunderts*, Berlin 2010, s. 230; Jan Mende, *Die Tonwarenfabrik Tobias Chr. Feilner in Berlin. Kunst und Industrie im Zeitalter Schinkels*, Berlin 2014, s. 407, kat. D30–D33.

109 B. Maaz, *Christian Friedrich Tieck 1776–1851. Leben und Werk*, Berlin 1995, s. 349; J. Mende, *Die Kachelöfen der Berliner Tonwarenfabrik Feilner. Beispiele aus dem Königsbau der Residenz München*, w: *Heiß diskutiert – Kachelöfen: Geschichte, Technologie, Restaurierung*, hrsg. von A. Dix, Nürnberg 2011, s. 73–74.



il. 11

Wiktoria,
Ernst March's Thonwaaren
Fabrik, Charlottenburg,
1857/1858,
nr inw. Wil.RzA.86

Uwagi: zgodnie z przekazem Skimborowicza i Gersona rzeźby flankowały dwa wejścia od strony ogrodu kwiatowego na pergolę przy skrzydle południowym; w inwentarzach odnotowane w „Oranżeryi” – przeszklonym ogrodzie zimowym na tarasie przy skrzydle południowym

2. Wiktoria [il. 11]

Ernst March's Thonwaaren Fabrik, Charlottenburg
Christian Daniel Rauch (projekt), Galdai (?) (model)¹¹⁰
1857/1858
masa ceramiczna, angoba, wycisk z formy, obróbka ręczna
237,0 × 105,0 × 157,0
Nr inw.: Wil.RzA.86

Pierwowiec: tzw. druga Wiktoria z Charlottenburga, Christian Daniel Rauch (model), Fischer lub Hopfgarten (odlew), 1839–1840, odlew brązowy; jedna z dwóch rzeźb Wiktorii zamówionych w 1837 roku przez króla Prus Fryderyka Wilhelma III, obie rzeźby ustawione zostały już po jego śmierci, w 1840 roku, na kolumnach z czerwonego granitu w parku pałacu Charlottenburg, przed Nowym Pawilonem projektu Karla Friedricha Schinkla¹¹¹, kolumny zaprojektowane zostały przez Friedricha Augusta Stülera¹¹²

Obiekty analogiczne: repliki obu Wiktorii z Charlottenburga w Sankt Petersburgu, 1840–1844, pomnik 25-lecia wojen wyzwoleniczych na Belle-Alliance-Platz w Berlinie (obecnie Mehringplatz), 1843, kolumny zwycięstwa/ pomniki wojenne (po wojnach 1870–1871) w: Bernau, Fehrbellin, Traustein, Goldberg; jako rzeźby ogrodowe w otoczeniu pałacu Babelsberg, Kamenz (obecnie Kamieniec Żąbkowski), Schwerin (realizacje w brązie i cynku); park nad Renem w Koblencji, 1856–1861 (realizacja z fabryki Marcha w masie ceramicznej, niezachowana)

Katalogi fabryki: 1869, k. 10, nr 3 (125 talarów Rzeszy); lata 70., k. 1, model 54; 1880–88, t. 1, k. 1, model 54; 1899A, s. 6 i k. 2, model 54 (400 marek za nowy egzemplarz, 300 za pochodzący z zapasów) [il. 33 i il. 34]; Tafelband 1899, k. 1, model 54

Archiwalia: AGAD, AGWil., Zarząd Główny Dóbr i Interesów Augusta Potockiego, sygn. 225, k. 437 (kwit przewozowy z 14.04.1858 r.),

110 A. Rentmeister, *Die Restaurierung einer Viktoriasulptur der Tonwarenfabrik E. March & Söhne*, „Restaurator im Handwerk. Die Fachzeitschrift für Restaurierungspraxis”, H. 2, 2015, s. 58.

111 J. von Simson, *Christian Daniel Rauch. Oeuvre-Katalog*, Berlin 1996, s. 374.

112 E. Börsch-Supan, D. Müller-Stüler, *Friedrich August Stüler 1800–1865*, München 1997, s. 806–807.

k. 435 (list przewodni do rachunku, instrukcja montażu figury Wiktorii), k. 438 (rachunek z 17.04.1858 r.).

Ikonografia: zaginiona akwarela Willibalda Richtera, 1858 (znana z fotografii H. Poddębskiego z lat trzydziestych XX wieku, IS PAN, neg. 24724); fotografie ze zbiorów MNW, 1864: nr inw. DI 35590, DI 35976/1, DI 35976/2, DI 35981, DI 36018; archiwum PAP, około 1900, fot. M. Leśniewski; H. Skimborowicz, W. Gerson, *op. cit.*, il. po s. 88.

Bibliografia: Gerard Ciołek, *Ogród w Wilanowie. Badania i zagadnienia konserwatorskie*, „Biuletyn Historii Sztuki i Kultury” z. 9, 1947, s. 99; Wojciech Fijałkowski, *Wilanów*, Warszawa 1973, s. 117; K. Lippold, *Berliner Terrakottakunst...*, s. 230, il. na s. 231.

Uwagi: figura pierwotnie ustawiona na klombie w półkolistej wnęce przy południowym murku ogrodu kwiatowego przy prawym skrzydle pałacu, zastąpiona kamiennym wazonem zdjętym z attyki pałacu w okresie prac prowadzonych przez Władysława Marconiego (1893–1906)¹¹³, być może wtedy przeniesiona na Górę Bachusa w południowym ogrodzie krajobrazowym; na swoje historyczne miejsce powróciła po konserwacji i pracach rewitalizacyjnych ogrodu w 2011 roku

3. Cerera [il. 12]

Ernst March's Thonwaaren Fabrik, Charlottenburg

model wg Juliusa Franza

około 1857/1858 (?)

masa ceramiczna, angoba, wycisk z formy, obróbka ręczna

166,0 × 72,0 × 65,0

Nr inw.: Wil.RzA.89

Obiekty analogiczne: rzeźba na kolumnie przed Nową Oranżerią w Poczdamie, około 1860; rzeźba na fasadzie willi Augusta Borsiga w Berlinie, lata pięćdziesiąte XIX wieku (niezachowane realizacje fabryki Marcha)

Katalogi fabryki: 1869, k. 7, nr 3 (60 talarów Rzeszy); lata 70., k. 4, model 71; 1880–88, t. 1, k. 4, model 71; 1899B, s. 10 i k. 16, model 7 (200 marek) [il. 35 i il. 36]; Tafelband 1899, k. 4, model 71; w katalogu z 1899 jako *Lato (Ceres)*

Ikonografia: fotografia ze zbiorów MNW, 1864, nr inw. DI 36026

Bibliografia: *Boginie, muzy, bachantki*, Ewa Birkenmajer (red.), Warszawa 1999, s. 95, poz. 33 (opracowanie Jadwiga Mieleszko).



il. 12

Cerera,
Ernst March's Thonwaaren
Fabrik, Charlottenburg,
ok. 1857/1858 (?),
nr inw. Wil.RzA.89

¹¹³ J. Wojciechowski, *Pałac wilanowski i jego obecna restauracja*, „Architektura i Budownictwo”, 3, 1928, s. 97.



il. 13

Flora,
Ernst March's Thonwaaren
Fabrik, Charlottenburg,
ok. 1857/1858 (?),
nr inw. Wil.RzA.90



il. 14

Kosz z owocami,
Ernst March's Thonwaaren
Fabrik, Charlottenburg,
ok. 1857/1858 (?),
nr inw. Wil.RzA.148

Uwagi: pierwotnie ustawiona w zachodniej części ogrodu kwiatowego przy skrzydle południowym

4. Flora [il. 13]

Ernst March's Thonwaaren Fabrik, Charlottenburg
model wg Juliusa Franza
około 1857/1858 (?)
masa ceramiczna, angoba, wycisk z formy, obróbka ręczna
157,0 × 56,0 × 55,0
Nr inw.: Wil.RzA.90

Obiekty analogiczne: rzeźba na kolumnie przed Nową Oranżerią w Poczdamie, około 1860 (niezachowana); jako *Wiosna* – jedna z czterech figur zdobiących Plac Fontanny w Radebeul, 1880 (realizacja fabryki Marcha)

Katalogi fabryki: 1869, k. 7, nr 2 (60 talarów Rzeszy); lata 70., k. 4, model 70; 1880–88, t. 1, k. 4, model 70; 1899B, s. 10 i k. 16, model 70 (200 marek) [il. 35 i il. 36]; Tafelband 1899, k. 4, model 70; w katalogu 1899B jako *Wiosna (Flora)*, analogiczna rzeźba ze zmienionymi atrybutami sprzedawana jako *Rzemiosło* (model 70a)

Ikonografia: fotografia ze zbiorów prywatnych z lat dwudziestych XX wieku, fot. H. Poddębski opublikowana w: A. Janowski, *Warszawa*, Poznań [około 1930], fot. na s. 170.

Uwagi: rzeźba ustawiona pierwotnie prawdopodobnie w ogrodzie przy skrzydle północnym pałacu¹¹⁴

5. Jesień z koszem owoców [il. 14]

Ernst March's Thonwaaren Fabrik, Charlottenburg
model wg Aleksandra Tondeur
około 1857/1858 (?)
masa ceramiczna, angoba, wycisk z formy, obróbka ręczna
142,0 × 46,0 × 37,5 (figura z rekonstrukcjami), 18,8 × Ø 28,0 (kosz)
Nr inw.: bez nr. inw. (figura), Wil.RzA.148 (kosz)

Obiekty analogiczne: rzeźba ze spuścizny rodziny fabrykanta z okolic Chemnitz, wystawiona na aukcji e-bay 14 grudnia 2016 roku przez Antikhandel Jens Koether (realizacja fabryki Marcha)¹¹⁵; rzeźba ze

114 Za wskazanie tej informacji dziękuję Magdalenie Kulpie z Muzeum Pałacu Króla Jana III w Wilanowie.

115 Za wskazanie tej informacji dziękuję dr. hab. Jackowi Martusewiczowi, ASP w Warszawie.

zbiorów Metropolitan Museum of Art, nr inw. 68.140.1, około 1850 (realizacja w cynku firmy M. J. Seelig & Co.); rzeźba wystawiona na sprzedaż na portalu www.1stdibs.com, około 1874 (realizacja w cynku firmy J. L. Mott Iron Works)

Katalogi fabryki: 1869, k. 6, nr 5 (30 talarów Rzeszy); lata 70., k. 10, model 86; 1880–88, t.1, k. 10, model 86; t. 4. k. 179d, model 86; 1899B, s. 9 i k. 11, model 86 (90 marek) [il. 37 i 38]; Tafelband 1899, k. 10 i 181, model 86; Gartenfiguren 1903, s. i k. 10, model 86 (65 marek)

Ikonografia: fotografie: ze zbiorów MNW, 1864, nr inw. DI 36018; ze zbiorów IS PAN, lipiec 1915, fot. S. Nofok-Sowiński, neg. 04500 i 04503, z lat 1915–1918 neg. 1616; ze zbiorów prywatnych, 1940; kronika filmowa z czerwca 1936 pod tytułem *240. Rocznica śmierci Jana III Sobieskiego*, FINA, sygn. MF. 598

Uwagi: rzeźba stanowiła pierwotne wyposażenie ogrodu przy południowym skrzydle pałacu, ustawiona przed pierwszym przesłem galerii ogrodowej dotrwała w tym miejscu do lat czterdziestych XX wieku; po wojnie uszkodzona figura trafiła na Akademię Sztuk Pięknych, koszt pozostał w pałacu wilanowskim

6. Zgoda [il. 15]

Ernst March's Thonwaaren Fabrik, Charlottenburg

około 1857/1858 (?)

masa ceramiczna, angoba, wycisk z formy, obróbka ręczna

127,0 × 44,0 × 35,0

Nr inw.: Wil.RzA.75

Katalogi fabryki: 1869, k. 6, zapewne nr 4 (karta uszkodzona); lata 70., k. 5, model 93 [il. 39]; 1880–88, t.1, k. 5, model 93

Ikonografia: zaginiona akwarela Willibalda Richtera, 1858 (znana z fotografii H. Poddębskiego z lat trzydziestych XX wieku, IS PAN, neg. 24724); fotografia ze zbiorów MNW, 1864, nr inw. DI 35976/2

Uwagi: figura stanowiła pierwotny wystrój ogrodu kwiatowego przy skrzydle południowym, umieszczona na jednym ze słupów bramy zachodniej, obok trzech innych personifikacji: *Pszczelarstwa, Rolnictwa i Rybołówstwa*

7. Pszczelarstwo [il. 16]

Ernst March's Thonwaaren Fabrik, Charlottenburg

około 1857/1858 (?)

masa ceramiczna, angoba, wycisk z formy, obróbka ręczna

130,0 × 44,0 × 37,0

Nr inw.: Wil.RzA.76



il. 15

Zgoda,
Ernst March's Thonwaaren
Fabrik, Charlottenburg,
ok. 1857/1858 (?),
nr inw. Wil.RzA.75



il. 16

Pszczelarstwo,
Ernst March's Thonwaaren
Fabrik, Charlottenburg,
ok. 1857/1858 (?),
nr inw. Wil.RzA.76



il. 17

Rolnictwo,
Ernst March's Thonwaaren Fabrik, Charlottenburg,
ok. 1857/1858 (?),
nr inw. Wil.RzA.77

Katalogi fabryki: 1869, k. 6, nr 1 (20 talarów Rzeszy); lata 70., k. 5, model 94 [il. 39]; 1880-88, t.1, k. 5, model 94

Ikonografia: zaginiona akwarela Willibalda Richtera, 1858 (znana z fotografii H. Poddębskiego z lat trzydziestych XX wieku, IS PAN, neg. 24724)

Uwagi: figura stanowiła pierwotny wystrój ogrodu kwiatowego przy skrzydle południowym, umieszczona na jednym ze słupów bramy zachodniej, obok trzech innych personifikacji: *Zgody*, *Rolnictwa* i *Rybołówstwa*

8. Rolnictwo [il. 17]

Ernst March's Thonwaaren Fabrik, Charlottenburg

około 1857/1858 (?)

masa ceramiczna, angoba, wycisk z formy, obróbka ręczna

150,0 × 53,0 × 31,0

Nr inw.: Wil.RzA.77

Obiekty analogiczne: rzeźba w niszy elewacji ogrodowej pałacu w Neetzow (Meklemburgia-Pomorze Przednie), 1848–1851 (realizacja fabryki Feilnera lub Marcha); rzeźba na tympanonie elewacji ogrodowej willi Augusta Borsiga w Berlinie, lata pięćdziesiąte XIX wieku (realizacja fabryki Marcha, niezachowana); park nad Renem w Koblencku, 1856–1861 (realizacja fabryki Marcha, niezachowana); rzeźba na filarze w sali balowej Ministerstwa Handlu, 1855 (realizacja fabryki Marcha (?), niezachowana)

Katalogi fabryki: 1869, k. 6, nr 3 (24 talary Rzeszy); lata 70., k. 5, model 91 [il. 39]; 1880–88, t.1, k. 5, model 91; analogiczna figura z innymi atrybutami sprzedawana jako model 91a

Ikonografia: zaginiona akwarela Willibalda Richtera, 1858 (znana z fotografii H. Poddębskiego z lat trzydziestych XX wieku, IS PAN, neg. 24724); fotografia ze zbiorów MNW, 1864, nr inw. DI 35976/2; ze zb. pryw., 1939 (publikowana na stronie www.fotopolska.eu); H. Skimborowicz, W. Gerson, *op. cit.*, il. po s. 88

Uwagi: figura stanowiła pierwotny wystrój ogrodu kwiatowego przy skrzydle południowym, umieszczona na jednym ze słupów bramy zachodniej, obok trzech innych personifikacji: *Zgody*, *Pszczelarstwa* i *Rybołówstwa*

9. Rybołówstwo [il. 18]

Ernst March's Thonwaaren Fabrik, Charlottenburg

model wg Friedricha Dankberga (?)

około 1857/1858 (?)

masa ceramiczna, angoba, wycisk z formy, obróbka ręczna

158,0 × 50,0 × 35,0

Nr inw.: Wil.RzA.78

Obiekty analogiczne: rzeźba w niszy elewacji ogrodowej pałacu w Neetzow (Meklemburgia-Pomorze Przednie), 1848–1851 (realizacja fabryki Feilnera lub Marcha); park nad Renem w Koblencji, 1856–1861 (realizacja fabryki Ernsta Marcha, niezachowana); rzeźba na filarze w sali balowej Ministerstwa Handlu, 1855 (realizacja fabryki Marcha (?), niezachowana)

Katalogi fabryki: 1869, k. 6, nr 2 (24 talary Rzeszy); lata 70., k. 5, model 92 [il. 39]; 1880–88, t.1, k. 5, model 92; analogiczna figura z innymi atrybutami sprzedawana jako model 92a

Ikonografia: zaginiona akwarela Willibalda Richtera, 1858 (znana z fotografii H. Poddebskiego z lat trzydziestych XX wieku, IS PAN, neg. 24724); fotografia ze zbiorów MNW, 1864, nr inw. DI 35976/2; H. Skimborowicz, W. Gerson, *op. cit.*, il. po s. 88

Uwagi: figura stanowiła pierwotny wystrój ogrodu kwiatowego przy skrzydle południowym, umieszczona na jednym ze słupów bramy zachodniej, obok trzech innych personifikacji: *Zgody, Pszczelarstwa i Rolnictwa*

10. Kolumna z orłem [il. 19 i il. 20]

Ernst March's Thonwaaren Fabrik, Charlottenburg

model wg Ludwiga Persiusa (kolumna) i Christiana Daniela Raucha (orzeł)

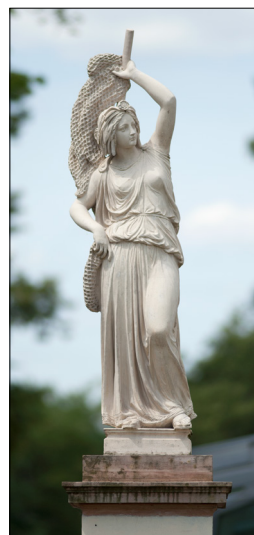
1857/1858

masa ceramiczna, angoba, wycisk z formy, obróbka ręczna

304,0 × 48,0 × 47,0 (kolumna), 55,0 × 30,0 × 21,0 (korpus orła)

Nr inw.: Wil.RzA.106/1 (kolumna), Wil.RzA.106/2 (korpus orła)

Pierwotny wzór: kolumna: wewnętrzna kolumnada w stibadium w Rajskim Ogrodzie w Poczdamie, Ludwig Persius wg rysunków Fryderyka Wilhelma IV (projekt), 1846, fabryka Marcha (realizacja), 12 kolumn obiegających fontannę pośrodku atrium pawilonu ogrodowego, rozwiązanie zainspirowane kolumnadą w Rzymskich Łazienkach, zaprojektowaną przez Karla Friedricha Schinkla, wykonaną przez



il. 18

Rybołówstwo,
Ernst March's Thonwaaren
Fabrik, Charlottenburg,
ok. 1857/1858 (?),
nr inw. Wil.RzA.78



il. 19

Kolumna,
Ernst March's Thonwaaren
Fabrik, Charlottenburg,
1857/1858,
nr inw. Wil.RzA.106/1



il. 20

Korpus orla, Ernst March's Thonwaren Fabrik, Charlottenburg, 1857/1858, nr inw. Wil.RzA.106/2

Tobiasa Christopha Feilnera, 1836/37¹¹⁶; orzeł: fontanna z orłem, zamek Stolzenfels w Koblencji, żeliwo złocone i posrebrzane, 1835–1841, Christian Daniel Rauch (projekt), Królewska Pruska Odlewnia Żeliwa w Berlinie (odlew), fontanna odlana na zlecenie księcia koronnego Fryderyka Wilhelma, od 1840 roku Fryderyka Wilhelma IV, króla Prus¹¹⁷; na masywnym trzonie ozdobionym w połowie wysokości reliefowymi postaciami bogów, zwieńczonym ozdobnym kapitelem umieszczony orzeł, stanowiący nieco zmienioną wersję wcześniejszej pracy Raucha – rzeźby orła wykonanej na przełomie 1822/1823 roku na filar bramy twierdzy Ehrenbreitstein w Koblencji; orzeł trzymający w szponach wiązkę błyskawic symbolizuje Zeusa, a tym samym najwyższą władzę¹¹⁸

Obiekty analogiczne: orzeł: fontanna z orłem na Rynku w Nysie, przed 1844, żeliwo, Królewska Pruska Odlewnia Żeliwa w Berlinie (niezachowana); fontanna z orłem w parku Babelsberg pod Berlinem, około 1850 (materiał i wytwórca nieznanne; niezachowana); rzeźby dwóch orłów (modele H 32 i H 32a) wieńczące filary bramy do parku posiadłości Hohenhaus nieopodal Radebeul, około 1860 (realizacja fabryki Marcha)

Katalogi fabryki: kolumna: lata 70., k. 62, model S 6; 1880–88, t. 1, k. 62, model S 6; 1899A, s. 15 i k. 24, model S 6 (120 marek za nowy egzemplarz, 60 – za pochodzący z magazynu); Gartenfiguren 1903, s. i k. 23, model S 6 (120 marek) [il. 40 i 41]; orzeł: 1869, k. 5, nr 2 (18 talarów Rzeszy) [il. 42]; lata 70., k. 26, model H 32; 1880–88, t. 1, k. 26, model H 32; 1899A, s. 16 i k. 28, model H 32 i H 32a (50 marek); Tafelband 1899, k. 26, model H 32; Gartenfiguren 1903, s. i k. 11, model H 32 i H 32a (60 marek)

Archiwalia: AGAD, Zbiór Marconich, 576-28, ark. 2, 576-7, ark. 10; AGAD, AGWil., Zarząd Główny Dóbr i Interesów Augusta Potockiego, sygn. 225, k. 437 (kwit przewozowy z 14.04.1858 r.), k. 435 (list przewodni do rachunku), k. 438 (rachunek z 17.04.1858 r.).

Ikografia: fotografie ze zbiorów MNW, 1864, nr inw. DI 36029, ze zbiorów IS PAN, sprzed 1915, fot. Z. Kalinowski, nr BR0000007202, 1915, fot. S. Nofok-Sowiński, nr BR0000007201; sprzed 1927, fot. E. Schönfeld, nr BR0000007200, 1927, fot. H. Poddębski,

116 S. Hüneke, *Bauten und Bildwerke im Park Sanssouci. Amtlicher Führer*, Potsdam 2000, s. 205; S. Bohle-Heintzenberg, M. Hamm, *Ludwig Persius. Architekt des Königs*, Berlin 1993, s. 50.

117 M. de Fümel, *Zustandsanalyse sowie Restaurierungsempfehlungen für den Adlerbrunnen auf der Rheinterasse Schloss Stolzenfels am Mittelrhein*, s. 1, https://www.stadtmuseum.de/sites/default/files/download_restaurierungsbericht_alder_stolzenfels.pdf (dostęp: 24 II 2019).

118 J. von Simson, *op. cit.*, s. 196.

nr 0000024704; ze zbiorów NAC, 1940, sygn. 2-8956; A. Janowski, *op. cit.*, fot. na s. 167.

Bibliografia: H. Skimborowicz, W. Gerson, *op. cit.*, s. 91; G. Ciołek, *op. cit.*, s. 121; W. Fijałkowski, *Wilanów*, Warszawa 1973, s. 197; Jacek Cydzik, W. Fijałkowski, *Wilanów*, Warszawa 1975, s. 41; W. Fijałkowski, *Wilanów dawny i współczesny*, Warszawa 1985, s. 35.

Uwagi: kolumna z orłem ustawiona została w krajobrazowym parku północnym, nieopodal Oranżerii; w 1857 r. Henryk Marconi planował monumentalną oprawę kolumny w postaci tarasu ze schodami zabiegowymi, na osi wejścia do Oranżerii¹¹⁹; kolumna zniszczona w czasie II wojny światowej, zakonserwowana w 1965 roku, figura orła odtworzona na podstawie przedwojennych fotografii i odlana w żywicy epoksydowej, w 2014 roku zastąpiona rekonstrukcją z masy ceramicznej, wykonaną na podstawie obiektów zachowanych w Radebeul¹²⁰; oryginalny korpus przechowywany jest w Pawilonie Rzeźb; pierwowzorem przedstawionego na kolumnie ptaka, wbrew stosowanej w materiałach źródłowych i bibliograficznych nazwie „orzeł”, był bielik z rodziny jastrzębiowatych¹²¹

11a. Pies [il. 21]

Ernst March's Thonwaaren Fabrik, Charlottenburg
około 1857/1858 (?)
masa ceramiczna, angoba, wycisk z formy, obróbka ręczna
87,0 × 50,0 × 85,0
Nr inw.: Wil.RzA.83



11b. Pies [il. 21]

Ernst March's Thonwaaren Fabrik, Charlottenburg
około 1857/1858 (?)
masa ceramiczna, angoba, wycisk z formy, obróbka ręczna
87,0 × 43,0 × 85,0
Nr inw.: Wil.RzA.84

il. 21

Pies,
Ernst March's Thonwaaren
Fabrik, Charlottenburg,
ok. 1857/1858 (?),
nr inw. Wil.RzA.84,
z tyłu nr inw. Wil.RzA.83

Katalogi fabryki: 1869, k. 5, nr 3 (25 talarów Rzeszy) [il. 42]; lata 70., k. 26, model H 25; 1880–88, t.1, k. 26, model H 25; 1899A, s. 9 i k. 10, model H 25 i H 24 (80 marek za nowy egzemplarz, 40 – za pochodzący z magazynu); *Tafelband* 1899, k. 26, model H 25

119 T.S. Jaroszewski, A. Rottermund, *Katalog rysunków architektonicznych Henryka i Leandra Marconich w Archiwum Głównym Akt Dawnych w Warszawie*, Warszawa 1977, s. 105, poz. 569–570.

120 Projekt badawczy NCBiR NR08-0008-10/2010; por. K. Szamałek, P. Bylina, *op. cit.*, s. 618–621.

121 J. Dobrzańska, *Wieści z parku*, <https://wiescizparku.wordpress.com/2014/02/19/bielik/> (dostęp: 24 II 2019).



il. 22

Wazon dekoracyjny,
Ernst March's Thonwaaren
Fabrik, Charlottenburg,
1857–1858,
nr inw. Wil.RzA.94

Ikonografia: fotografie ze zbiorów MNW, 1864, nr inw. DI 36020, DI 36022, DI 36023, DI 36026

Uwagi: obie rzeźby flankowały wejście na taras z pergolą przy dawnym pawilonie kąpielowym Izabeli Lubomirskiej; w latach powojennych ustawione u podnóża schodów prowadzących z parku południowego na pergolę oddzielającą ogród południowy od tarasu górnego; obecnie w pawilonie rzeźby

12a Wazon dekoracyjny

Ernst March's Thonwaaren Fabrik, Charlottenburg
1857–1858 masa ceramiczna, angoba, wycisk z formy, modelowanie ręczne
64,0 × 60,0 × 38,0
Nr inw.: Wil.RzA.68

12b Wazon dekoracyjny

Ernst March's Thonwaaren Fabrik, Charlottenburg
1857–1858
masa ceramiczna, angoba, wycisk z formy, modelowanie ręczne
67,0 × 59,0 × 38,0
Nr inw.: Wil.RzA.69

12c Wazon dekoracyjny [il. 22]

Ernst March's Thonwaaren Fabrik, Charlottenburg
1857–1858
masa ceramiczna, angoba, wycisk z formy, modelowanie ręczne
67,0 × 59,0 × 38,0
Nr inw.: Wil.RzA.94

Katalogi fabryki: 1869, k. [25], model 198 (15 talarów Rzeszy); lata 70., k. 32, nr 198; 1880–1888, t. 1, k. 32, model 198; 1899B, s. 19 i k. 35, model 198 (40 marek); 1899 Tafelband, k. 32, model 198; Gartenfiguren 1903, s. i k. 17, model 198 (40 marek) [il 43 i il. 44]; w katalogach firmy oferowany był również analogiczny wazon o większych wymiarach i numerze modelu 217: 1869, k. [20], (20 talarów Rzeszy), lata 70., k. 32; 1880–1888, t. 1, k. 32; 1899B, s. 19 i k. 35 (60 marek), 1899 Tafelband, k. 32; Gartenfiguren 1903, s. i k. 17 (50 marek)

Archiwalia: AGAD, AGWil., Zarząd Główny Dóbr i Interesów Augusta Potockiego, sygn. 225, k. 437 (kwit przewozowy z 14.04.1858 r.), k. 435 (list przewodni do rachunku), k. 438 (rachunek sprzedaży 2 wazonów z 17.04.1858 r.), k. 436 (list z 11.08.1858 r. do fabryki Ernsta Marcha dot. zamówienia 4 kolejnych wazonów), k. 9 (poz. 87, informacja o transporcie 4 wazonów)

Ikonografia: fotografie: ze zb. MNW, około 1865, nr inw. DI 35983, DI 36014, DI 36028; około 1890, fot. M. Pusch, nr inw. DI 43104, około 1915, fot. J. Kłos, nr inw. DI 104532; ze zb. IS PAN, 1915, fot. S. Nofok-Sowiński, neg. 4490, 4499; 1927, fot. H. Poddębski, neg. 24654, 24662, 24663, 72245; ze zb. NAC z lat 1928–1933, sygn. 1-U-7531-8, 1-U-7531-9, 1-U-7531-10, z lat 1910-1933, sygn. 1-U-7533; ze zb. Zakładu Architektury Politechniki Warszawskiej z lat trzydziestych XX wieku nr ZAPW 036, ZAPW 061; ze zb. Muzeum Pałacu w Wilanowie, 1944, nr inw. ikon-0334; ze zb. IS PAN, 1947/48, fot. Z. Rewski, neg. 40120; 1948, fot. L. Dąbrowski, neg. 3437/R, 3461/R, 3436; H. Skimborowicz, W. Gerson, *op. cit.*, il. na s. 67 i po s. 84; W. Marconi, *Album architektoniczne zabytków od XII–XIX w.*, Warszawa [1894–1900], z. VIII, pl. 5–6; kronika filmowa z czerwca 1936 pt. 240. *Rocznica śmierci Jana III Sobieskiego*, FINA, sygn. MF. 598

Bibliografia: Wiktor Czajewski, *Willanów. Przewodnik po Warszawie i okolicach*, Warszawa 1893, s. 22; W. Czajewski, *Willanów*, Łódź 1903, s. 44; W. Fijałkowski, *Wilanów*, Warszawa 1973, s. 191; J. Cydzik, W. Fijałkowski, *Wilanów*, Warszawa 1975, s. 38–39.

Uwagi: trzy zachowane w zbiorach obiekty są pozostałością po grupie sześciu wazonów ustawionych przez hr. Augustową Potocką na balustradzie tarasu wschodniego; na powojennych zdjęciach z lat 1947–1948 widoczne są jeszcze 4 wazony; brzusiec jednego z nich trafił na ASP w latach pięćdziesiątych (powrócił do Wilanowa w 2008 roku i rok później został połączony z przechowywaną w zbiorach podstawą), dwa w latach pięćdziesiątych lub sześćdziesiątych XX wieku, podczas rekonstrukcji wystroju ogrodowego, ustawione zostały na zakończeniach eksedry w Gaju Akademosy, los ostatniego nie jest znany

13. Waza ogrodowa [il. 23]

Ernst March's Thonwaaren Fabrik, Charlottenburg
około 1857/1858 (?)
masa ceramiczna, wycisk z formy, obróbka ręczna
72,5 × 77,0 × 75,0
Nr inw.: Wil.3709



il. 23

Katalogi fabryki: 1869, k. [26], model 192 (18 talarów Rzeszy) [il. 45]; lata 70., k. 34, model 192; 1880–1888, t. 1, k. 34, model 192; 1899B, s. 18 i k. 32, model 192 (60 marek); 1899 Tafelband, k. 34a, model 192; Gartenfiguren 1903, s. i k. 26, model 192 (50 marek)

Waza ogrodowa,
Ernst March's Thonwaaren
Fabrik, Charlottenburg,
ok. 1857/1858 (?),
nr inw. Wil.3709



il. 24

Taboret,
Ernst March's Thonwaaren
Fabrik, Charlottenburg,
ok. 1857/1858 (?),
nr inw. Wil.RzA.147

Uwagi: obiekt niezidentyfikowany w źródłach archiwalnych i ikonograficznych

14. Taboret ogrodowy [il. 24]

Ernst March's Thonwaaren Fabrik, Charlottenburg

około 1857/1858 (?)

masa ceramiczna, angoba, wycisk z formy, modelowanie ręczne
47,7 × Ø 33,0

Nr inw.: Wil.RzA.147

Obiekty analogiczne: taboret z zachowaną dekoracją mozaikową, zbiory prywatne, Warszawa (realizacja fabryki Marcha)

Katalogi fabryki: 1869, k. [19], model 218 jako taboret ogrodowy z płytą mozaikową (4 talary Rzeszy) [il. 46]; lata 70., k. 36, model 218; 1880–1888, t. 1, k. 36, model 218; Tafelband 1899, k. 147, nr modelu zamazany na czarno; w ofercie fabryki sprzedawany był również stół ogrodowy z płytą mozaikową, nr modelu 219 (1869, lata 70., 1880–1888, t. 1, 1899A, Tafelband 1899)

Ikografia: fotografie ze zbiorów MNW, 1864, nr inw. DI 35976/2, DI 36020, DI 36022, DI 36023, DI 36026; sprzed 1893, nr inw. DI 36757; H. Skimborowicz, W. Gerson, *op. cit.*, il. po s. 88

Uwagi: taboret jest jednym z co najmniej 3 sztuk (na podstawie przekazów ikonograficznych), które ustawione zostały w zachodniej części ogrodu przy skrzydle południowym

OBIEKTY POCHODZĄCE Z BADAŃ ARCHEOLOGICZNYCH

15. Zespół elementów kandelabra
- 15a. Zwieńczenie kandelabra [il. 25]
Ernst March's Thonwaaren Fabrik, Charlottenburg
około 1857/1858 (?)
masa ceramiczna, angoba, wycisk z formy, obróbka ręczna
10,5 × Ø 28,5 cm
Nr inw. polowego: PW/07/5077, PW/10/P/45zw
Nr inw.: Arch.220 Wil.
- 15b. Trzon kandelabra zdobiony liśćmi akantu i laurowymi [il. 26]
Ernst March's Thonwaaren Fabrik, Charlottenburg
około 1857/1858 (?)
masa ceramiczna, angoba, wycisk z formy, odcisk stemplem
57,5 × Ø 11,0 cm
Nr inw. polowego: PW/07/5078, PW/10/P/46zw
Nr inw.: Arch.221 Wil.
- 15c. Trzon kandelabra o gruszkowatym kształcie [il. 27]
Ernst March's Thonwaaren Fabrik, Charlottenburg
około 1857/1858 (?)
masa ceramiczna, angoba, wycisk z formy, obróbka ręczna
28,0 × Ø 13,0 cm
Nr inw. polowego: PW/07/5081, PW/10/P/49zw
Nr inw.: Arch.222 Wil.
- 15d. Podstawa kandelabra [il. 28]
Ernst March's Thonwaaren Fabrik, Charlottenburg
około 1857/1858 (?)
masa ceramiczna, angoba, wycisk z formy, obróbka ręczna
38,0 × 33,0 × 33,0 cm
Nr inw. polowego: PW/07/5084, PW/10/P/52zw
Nr inw.: Arch.223 Wil.
- 15e. Trzon kandelabra zdobiony liśćmi akantu i laurowymi
Ernst March's Thonwaaren Fabrik, Charlottenburg
około 1857/1858 (?)
masa ceramiczna, angoba, wycisk z formy, odcisk stemplem
57,8 × Ø 10,8 cm
Nr inw. polowego: PW/07/5079, PW/10/P/47zw
Nr inw.: Arch.224 Wil.



il. 25

Zwieńczenie kandelabra,
Ernst March's Thonwaaren
Fabrik, Charlottenburg,
ok. 1857/1858 (?),
nr inw. Arch.220 Wil.



il. 26

Trzon kandelabra zdobiony
liśćmi akantu i laurowymi,
Ernst March's Thonwaaren
Fabrik, Charlottenburg,
ok. 1857/1858 (?),
nr inw. Arch.221 Wil.



il. 27

Trzon kandelabra
o gruszkowatym kształcie,
Ernst March's Thonwaaren
Fabrik, Charlottenburg,
ok. 1857/1858 (?),
nr inw. Arch.222 Wil.



il. 28

Podstawa kandelabra, Ernst March's Thonwaaren Fabrik, Charlottenburg, ok. 1857/1858 (?), nr inw. Arch.223 Wil

- 15f. Trzon kandelabra zdobiony liśćmi akantu i laurowymi Ernst March's Thonwaaren Fabrik, Charlottenburg około 1857/1858 (?)
masa ceramiczna, angoba, wycisk z formy, odcisk stemplem
57,5 × Ø 11,0 cm
Nr inw. polowego: PW/07/5080, PW/10/P/48zw
Nr inw.: Arch.225 Wil.
- 15g. Trzon kandelabra o gruszkowatym kształcie Ernst March's Thonwaaren Fabrik, Charlottenburg około 1857/1858 (?)
masa ceramiczna, angoba, wycisk z formy, obróbka ręczna
27,9 × Ø 13,0 cm
Nr inw. polowego: PW/07/5082, PW/10/P/50zw
Nr inw.: Arch.226 Wil.
- 15h. Trzon kandelabra o gruszkowatym kształcie Ernst March's Thonwaaren Fabrik, Charlottenburg około 1857/1858 (?)
masa ceramiczna, angoba, wycisk z formy, obróbka ręczna
26,9 × Ø 13 cm
Nr inw. polowego: PW/07/5083, PW/10/P/51zw
Nr inw.: Arch.227 Wil.
- 15i. Podstawa kandelabra Ernst March's Thonwaaren Fabrik, Charlottenburg około 1857/1858 (?)
masa ceramiczna, angoba, wycisk z formy, obróbka ręczna
39,0 × 33,2 × 33,2 cm
Nr inw. polowego: PW/07/5085, PW/10/P/53zw
Nr inw.: Arch.228 Wil.
- 15j. Podstawa kandelabra Ernst March's Thonwaaren Fabrik, Charlottenburg około 1857/1858 (?)
masa ceramiczna, angoba, wycisk z formy, obróbka ręczna
38,5 × 33,7 × 33,6 cm
Nr inw. polowego: PW/07/5086, PW/10/P/54zw
Nr inw.: Arch.229 Wil.
Stanowisko: Polska, woj. mazowieckie, Warszawa, Wilanów, zespół pałacowo-parkowy; nr w miejscowości: 18; AZP: 58-67; nr na obszarze: 37
Lokalizacja znaleziska: wykop/ha: 51; ar: XIII/50,60; warstwa: 466, 1512 (niwelacja); działka nr 17 ob.1-05-52

Kierownik badań: Andrzej Gołębniak (Zespół Archeologiczno-Konserwatorski)

Sezon: 2007 EOG, 2010 POLiŚ

15k. Fragment trzonu kandelabra zdobionego liśćmi akantu i laurowymi

Ernst March's Thonwaaren Fabrik, Charlottenburg

około 1857/1858 (?)

masa ceramiczna, angoba, wycisk z formy, odcisk stemplem

18,1 × Ø 11,1

Nr inw. polowego: PW/05/10639

Nr inw.: bez nr. inw.

Stanowisko: Polska, woj. mazowieckie, Warszawa, Wilanów, zespół pałacowo-parkowy; nr w miejscowości: 18; AZP: 58-67; nr na obszarze: 37

Lokalizacja znaleziska: wykop/ha: 18; ar: 63, 65, 73, 75; warstwa: 101; sektor: IX, działka nr 17 ob. 1-05-52

Kierownik badań: Andrzej Gołębniak

Obiekty analogiczne: na balustradzie małego tarasu południowego prywatnej willi króla Maksymiliana II Wittelsbacha na Wyspie Różanej na jeziorze Starnberg, 1851–1852, kandelabr skrócony o ośmioboczny cokół podstawy (realizacja fabryki Marcha, niezachowana)

Katalogi fabryki: 1848, z. 1, tabl. 3, poz. 3 [il. 47]; około 1850, k. [19]; 1869, k. [17], model 177 (9 talarów Rzeszy); lata 70., k. 37, model 170; 1880–1888, t. 1, k. 37, model 170; w katalogach pojawia się również konsola lub waza wisząca o formie i wzorze analogicznym do zwieńczenia kandelabra (około 1850, k. [3])

Bibliografia: *Kolekcja wilanowska. Kontynuacja 1993–2011*, Małgorzata Zajac (red.), Warszawa 2012, s. 307–309, kat. 277a–d, il. barw. na s. 307 – nr inw. Arch.220 Wil. – Arch.223 Wil. (opracowanie Małgorzata Zajac)

Uwagi: obiekty scalone podczas prac konserwatorskich w latach 2011¹²², 2013 i 2014 z ponad 200 fragmentów; data zakupu, liczba kandelabrow i miejsce ich ustawienia w Wilanowie nie zostały ustalone; z zachowanych zestawów elementów wynikałoby, że w zbiorach wilanowskich istniały przynajmniej cztery tego typu obiekty (z dwóch różnych rodzajów masy ceramicznej), ale uniwersalność trzpieni montażowych pozwala przypuszczać, że każdy z 11 zachowanych elementów ceramicznych mógł równie dobrze należeć do różnych zabytków; obiekty niezidentyfikowane w źródłach archiwalnych i ikonograficznych

122 Prace konserwatorskie przeprowadzono dzięki wsparciu finansowemu Förderkreis Roseninsel Starnberger See e. V.



il. 29

Zespół elementów wazonu ogrodowego,
Ernst March's Thonwaaren Fabrik, Charlottenburg,
1857/1858,
nr inw. Arch.230-231 Wil.,
PW/04/5058, PW/05/10644

16. Zespół elementów wazonu ogrodowego [il. 29]
- 16a. Fragmenty talerza z podstawy wazonu ogrodowego (4 fragmenty)
Ernst March's Thonwaaren Fabrik, Charlottenburg
1857/1858
masa ceramiczna, angoba, wycisk z formy, rzeźbienie
fr.: 12,6 × 22,8 × 3,6; **2. fr.:** 10,3 × 16,1 × 2,6;
3. fr.: 12 × 9,5 × 3,9; **4. fr.:** 3,5 × 3,5 × 1,45
Nr inw. polowego: PW/04/2367, PW/05/10651
Nr inw.: Arch.230 Wil.
- 16b. Fragmenty wylewu wazonu ogrodowego (2 fragmenty)
Ernst March's Thonwaaren Fabrik, Charlottenburg
1857/1858
masa ceramiczna, angoba, wycisk z formy
fr.: 7,9 × 15,1 × 2,2; **2. fr.:** 7,5 × 12,6 × 2,1
Nr inw. polowego: PW/05/10649, PW/05/10650
Nr inw.: Arch.231 Wil.
- 16c. Fragment szyjki wazonu ogrodowego
Ernst March's Thonwaaren Fabrik, Charlottenburg
1857/1858
masa ceramiczna, angoba, wycisk z formy, rzeźbienie
4,5 × 7,1 × 2,1
Nr inw. polowego: bez nr. inw.
Nr inw.: bez nr. inw.
- 16d. Fragment brzuśca wazonu ogrodowego (1 fragment)
Ernst March's Thonwaaren Fabrik, Charlottenburg
1857/1858
masa ceramiczna, angoba, wycisk z formy, rzeźbienie
3,7 × 4,9 × 1,9
Nr inw. polowego: PW/04/5058
Nr inw.: bez nr. inw.
- 16e. Fragment zwieńczenia podstawy wazonu ogrodowego (1 fragment)
Ernst March's Thonwaaren Fabrik, Charlottenburg
1857/1858
masa ceramiczna, angoba, wycisk z formy, rzeźbienie
3,7 × 4,2 × 1,6
Nr inw. polowego: PW/05/10644
Nr inw.: bez nr. inw.
Stanowisko: Polska, woj. mazowieckie, Warszawa, Wilanów,
zespół pałacowo-parkowy; nr w miejscowości: 18; AZP: 58-67;
nr na obszarze: 37

Lokalizacja znaleziska: wykop/ha: 15, 18; ar: IX/54, 55, 63, 64, 65, 73, 75; warstwa: 101, 669 (zasypisko fontanny); działka nr 17 ob. 1-05-52

Kierownik badań: Andrzej Gołębniak (KOBiDZ)

Sezon: 2004, 2005

Obiekty analogiczne: na balustradzie małego tarasu południowego prywatnej willi króla Maksymiliana II Wittelsbacha na Wyspie Różanej na jeziorze Starnberg, 1852–1853, wazon skrócony o rozbudowaną podstawę z dekoracyjnym talerzem (realizacja fabryki Marcha, niezachowana)

Katalogi fabryki: 1848, z. 1, tabl. 3, poz. 1 [il. 47]; około 1850, k. [12]; 1869, k. [20], model 177 (12 talarów Rzeszy); lata 70., k. 36, model 177; 1880–1888, t. 1, k. 36, model 177; 1899A, s. 12 i k. 18, model 177 jako wazon mauretański (40 marek za nowy egzemplarz, 25 – za pochodzący z magazynu); Tafelband 1899, k. 111, model 177; wazon jest potwierdzeniem praktykowanego w fabryce zwyczaju komponowania różnych obiektów z produkowanych elementów: w katalogach wytwórni (1869, lata 70., 1880–1888, 1899B, 1903 Religiöse Figuren) oferowana była chrzcielnica o numerze modelu Q3 wykorzystująca górną część modelu 177 – trójdzielny wazon odwrócony o 180° oraz arkadkowe zwieńczenie osadzone pod misą chrzcielną

Archiwalia: AGAD, AGWil., Zarząd Główny Dóbr i Interesów Augusta Potockiego, sygn. 225, k. 437 (kwit przewozowy z 14.04.1858 r.), k. 435 (list przewodni do rachunku), k. 438 (rachunek sprzedaży 2 wazonów mauretańskich z 17.04.1858 r.)

Ikonografia: fotografie ze zbiorów MNW, 1864, nr inw. DI 35590, DI 35976/1, DI 35976/2, DI 36018, DI 36020, DI 36022, DI 36026; H. Skimborowicz, W. Gerson, *op. cit.*, il. po s. 88

Bibliografia: *Kolekcja wilanowska. Kontynuacja 1993–2011*, Małgorzata Zajac (red.), Warszawa 2012, s. 308–309, kat. 277e, il. barw. na s. 308 – nr inw. Arch.230 Wil.–Arch.231 Wil. (opracowanie Małgorzata Zajac)

Uwagi: nieliczne zachowane fragmenty są pozostałością po 8 wazonach zdobiących niegdyś ogród przy południowym skrzydle pałacu; wazony ustawione wokół fontanny w centrum ogrodu, zdemontowane zostały jeszcze w XIX w. (nie są widoczne już na zdjęciu sprzed 1893, MNW, DI 36757) i nie powróciły już na swoje miejsce¹²³

123 Dzięki współpracy ze stowarzyszeniem Förderkreis Roseninsel Starnberger See e. V. w 2012 r. muzeum otrzymało gipsową kopię części wazonu (bez podstawy). Planowane są dalsze prace rekonstrukcyjne.



il. 30

Waza wisząca,
Ernst March's Thonwaaren
Fabrik, Charlottenburg,
ok. 1857/1858 (?),
nr inw. Arch.290/1 Wil.



il. 31

Cztery fragmenty waz wiszących, Ernst March's
Thonwaaren Fabrik,
Charlottenburg,
ok. 1857/1858 (?),
nr inw. Arch.290/3 Wil.

17. Zespół waz wiszących z główkami łabędzi

17a. Waza wisząca [il. 30]

Ernst March's Thonwaaren Fabrik, Charlottenburg
około 1857/1858 (?)
masa ceramiczna, angoba, wycisk z formy, obróbka ręczna
40,0 × 45,0 × 44,0

Nr inw. polowego: PW/04/2356, PW/04/2357, PW/04/2358,
PW/04/2359, PW/04/2365, PW/04/2366, PW/05/10638,
PW/05/10640, PW/05/10641, PW/05/10645, PW/05/10646,
PW/05/10647

Nr inw.: Arch.290/1 Wil.

17b. Waza wisząca

Ernst March's Thonwaaren Fabrik, Charlottenburg
około 1857/1858 (?)
masa ceramiczna, wycisk z formy, obróbka ręczna
40,0 × 45,0 × 43,0

Nr inw. polowego: PW/04/2356, PW/04/2357, PW/04/2359,
PW/04/2365, PW/04/5453, PW/05/10640, PW/05/10648

Nr inw.: Arch.290/2 Wil.

17c. Cztery fragmenty waz wiszących [il. 31]

Ernst March's Thonwaaren Fabrik, Charlottenburg
około 1857/1858 (?)

masa ceramiczna, angoba, wycisk z formy, obróbka ręczna

1. fr.: 7,0 × 9,5 × 5,5; **2. fr.:** 6,0 × 9,5 × 7,0; **3. fr.:** 5,0 × 1,8
× 2,6; **4. fr.:** 4,0 × 7,2 × 3,5
Nr inw. polowego: PW/04/2357,
PW/05/10638 (2 fragm.), PW/05/10646

Nr inw.: Arch.290/3 Wil.

Stanowisko: Polska, woj. mazowieckie, Warszawa, Wilanów,
zespół pałacowo-parkowy; nr w miejscowości: 18; AZP: 58-67;
nr na obszarze: 37

Lokalizacja znaleziska: wykop/ha: 15, 18; ar:

IX/54,55,63,65,65,73; warstwa: 669, 101 (zasypisko fontanny);
działka nr 17 ob. 1-05-52

Kierownik badań: Andrzej Gołębniak (KOBiIDZ)

Sezon: 2004, 2005

Katalogi fabryki: około 1850, k. [4] [il. 48]; w katalogach wytwórni oferowano również wazę stojącą o numerze 173 z analogicznym brzuścem i dwoma uchami w formie szyjek i główek łabędzi (około 1850, 1869, lata 70., 1880–1888, t. 1, 1899A, Gartenfiguren 1903)

Ikonografia: zaginione akwarele Willibalda Richtera, około 1858 (znane z fotografii H. Poddębskiego z lat trzydziestych XX wieku, IS PAN, neg. 24664 i 24724); fotografia ze zbiorów MNW, 1864, nr inw. DI 36013; H. Skimborowicz, W. Gerson, *op. cit.*, il. na s. 88, Czajewski 1893, il. na s. 170.

Uwagi: niemal 70 wydobytych w czasie prac archeologicznych fragmentów to pozostałość po wazach stanowiących pierwotny wystrój ogrodu neorenesansowego przy skrzydle południowym; wazy wiszące niegdyś w bocznych przeszłach przejść pergoli oddzielającej ten ogród od tarasu górnego ogrodu barokowego zostały zapewne zdemonstrowane jeszcze przed I wojną światową – nie są widoczne na zdjęciach wykonanych około 1915 roku; dostępne źródła ikonograficzne wskazują, że istniały przynajmniej 4 tego typu wazy; zachowane fragmenty zostały zakonserwowane, scalone i uzupełnione w 2015 roku tworząc rekonstrukcje 2 waz; wykonano również kopie 4 waz, które zawisły w historycznej lokalizacji, ponownie zdobiąc pergolę¹²⁴

124 Zadanie zrealizowano jako część projektu „Rewitalizacja i digitalizacja jedynej w Polsce barokowej rezydencji królewskiej w Wilanowie” w ramach działania 11.1: Ochrona i zachowanie dziedzictwa kulturowego o znaczeniu ponadregionalnym priorytetu XI Kultura i dziedzictwo kulturowe, Programu Operacyjnego Infrastruktura i Środowisko 2007–2013.



il. 32

[Musterkatalog der
Ofenfabrik T. Ch. Feilner
u. Co.],
Lith. Anstalt W. Loeillot
Berlin, ok. 1855 r.,
litografia barwna, wym.
24,7 × 13,7 cm, k. 13,
nr inw. XI 47/658,1-45,
po reinw. SM 2019-03316,
repr. Michael Setzpfandt,
Berlin; wł. Stiftung
Stadtmuseum Berlin

T. Ch. Feilner & Co.

Berlin.

13.

PREISE.

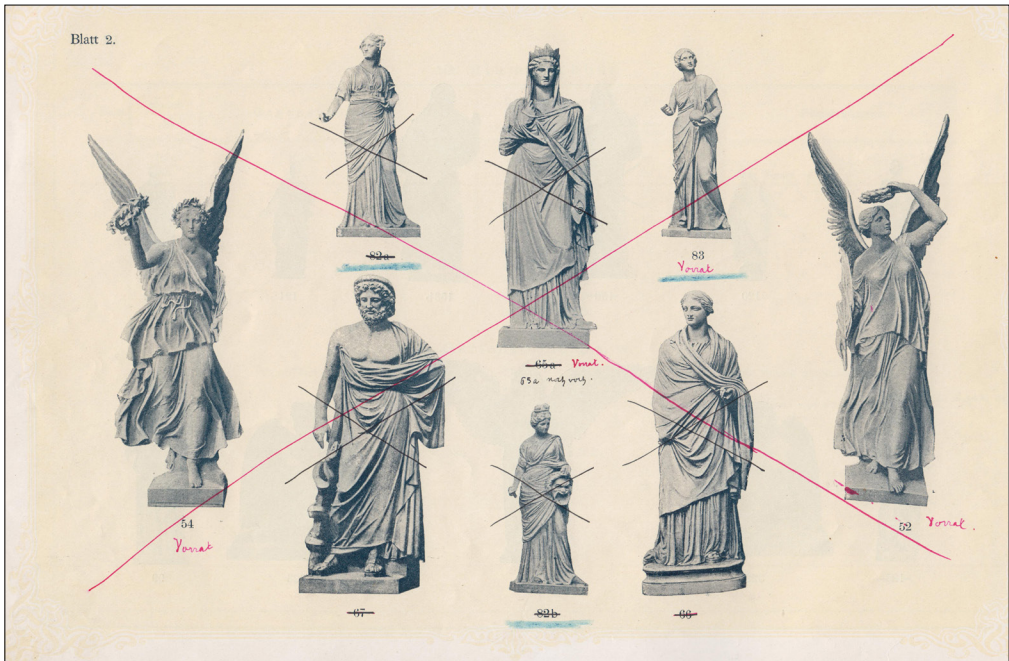
1. Freistehende Figuren.

Blatt	Modell .N ^o	Gegenstand	Bildhauer	Höhe einschl. Fussplatte bis zum Scheitel	Fussplatte			Preis M.		Bemerkungen
					breit	tief	hoch	Für Neu- anfertigung	Vom Vorrat	
1.	119	Jesajas	Alb. Wolff	0.67	0.20	0.17	0.08	25	15	Rückseite als Wandfigur glatt.
	120	Jeremias	"	0.67	0.20	0.17	0.08	25	15	
	121	Hesekiel	"	0.67	0.20	0.17	0.08	25	15	
	122	Daniel	"	0.67	0.20	0.17	0.08	25	15	
	153	Christus mit der Weltkugel	Rauch	1.15	0.32	0.32	0.06	75	50	
	153b	Christus lehrend	nach Rauch	1.15	0.32	0.32	0.06	75	50	No. 156, Engel mit Orgel, Gegenstück zu No. 154, ist nicht vorrätig: Preis 105 M.
	154	Engel mit Harfe	Jungermann	1.05	0.24	0.24	0.05	105	65	
	322	Engel mit Palme	Wilgoßs	0.75	0.64	0.39	0.07	60	30	
	323	Engel mit Posaune	"	0.75	0.64	0.39	0.07	60	30	
	125	Wissenschaft	Dankberg	0.63	0.16			25	12	
99	Athene	n. d. Antike	1.22	0.36	0.28	0.07	80	45		
2.	52	Viktoria sich selbst bekränzend	Rauch	1.84	0.50	0.54	0.09	350	275	Original a. d. Belleallianceplatz in Berlin.
	54	Viktoria kränzlichend	"	1.80	0.50	0.50	0.09	400	300	
	65 ^a	Philosophie	n. d. Antike	1.95	0.57	0.57	0.10	250	175	
	66	Mnemosyne (Erinnerung)	"	1.88	0.65	0.58	0.17	225	150	Nach Originalen im Berliner Museum; Terrakotten im Kgl. Park von Sanssouci.
	67	Aeskulap	"	1.93	0.58	0.47	0.11	250	175	
	82a	Muse des Trauerspiels	"	1.25	0.49	0.36	0.08	100	60	
	82b	Muse des Schauspiels	"	1.35	0.49	0.36	0.08	100	60	
	83	Muse der Sternkunde (Urania)	"	1.35	0.49	0.36	0.08	100	60	

2 355
320 *nach Beschäftigung*
4 175 *verkauft*

il. 33

Thonwaren-Fabrik Ernst March Söhne, Charlottenburg Preisliste A, Wetterfeste Terrakotten, Berlin, Meisenbach Riffarth & Co. Berlin Schöneberg Graphische Kunstanstalt, Oktober 1899, s. 6; wł. Ofen- und Keramikmuseum Velten, sygn. MB 195 c



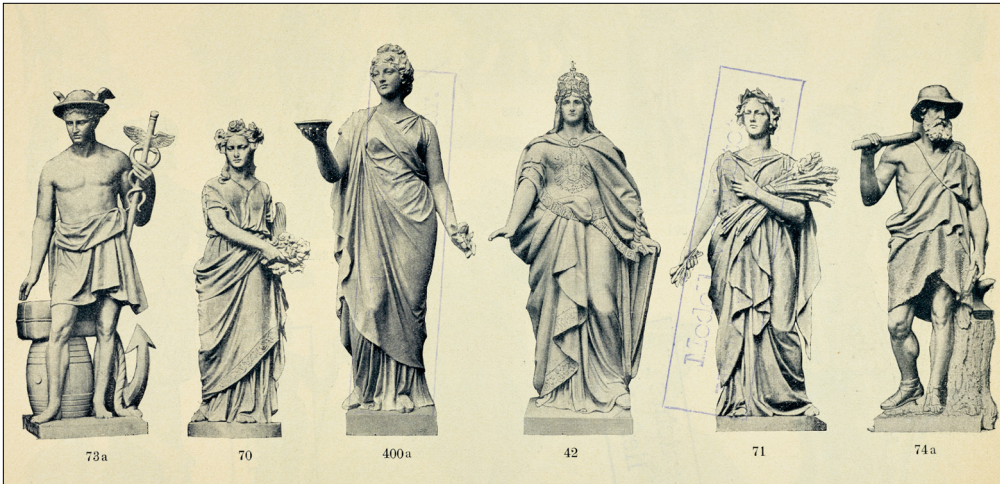
il. 34

Thonwaren-Fabrik Ernst March Söhne, Charlottenburg Preisliste A, Wetterfeste Terrakotten, Berlin, Meisenbach Riffarth & Co. Berlin Schöneberg Graphische Kunstanstalt, Oktober 1899, k. 2; wł. Ofen- und Keramikmuseum Velten, sygn. MB 195 c

Blatt	Modell .M.	Gegenstand	Bildhauer	Höhe einsch. Fußplatte bis zum Scheitel	Fußplatte			Preis M.	Bemerkungen	
					breit	tief	hoch			
13.	349b	Schauspiel	Moser	1.55	0.39	0.39	0.08	150		
	350	Oper	"	1.55	0.39	0.39	0.08	150		
14.	70a	Kunstgewerbe	Franz	1.64	0.43	0.43	0.08	200		
	71a	Fließ	"	1.61	0.43	0.43	0.08	200		
	882	Sakuntala	Kuhse	1.57	0.52	0.52	0.09	250		
	421	Gastlichkeit	Herier	1.66	0.50	0.50	0.08	280		
	393	Sandalenbinderin	Paul	1.13	0.44	0.74	0.08	200		
	448	Psyche	Hoffmeister	1.25	0.43	0.60	0.08	250		
	359	Mädchen mit Schwan	Engelhardt	1.08	0.73	0.52	0.07	175	s. auch Blatt 81 ein ähnliches.	
	382	Amor mit Schwan	"	0.75	0.66	0.38	0.05	60		
	59a	Gerechtigkeit	Fischer	2.05	0.45	0.45	1.15	275	(Ohne den Bienenkorb.)	
	142a	Handel	"	1.55	1.57	0.60	0.20	450	ähnlich, in gleichen Massen und zu	
	143a	Industrie	"	1.55	1.57	0.60	0.20	450	gleichen in gleichen Massen und zu	
		diese ganze Gruppe	"	2.65	3.23	0.60	0.20	1200	Preis 142 Gerechtigkeit, 143 Weisheit.	
	15.	318	alterer Landsknecht	Calandrelli	2.03	0.55	0.55	0.13	400	
		319	jüngerer	"	2.03	0.55	0.55	0.13	400	
55		kranzpendende Viktoria	Rauch	1.85	0.50	0.50	0.09	400		
391		Blumenmädchen	Unger	1.50	0.39	0.39	0.08	180		
392		Alpenjäger	"	1.57	0.39	0.39	0.08	250		
438		Rotkäppchen	Haverkamp	0.77	0.49	0.29	0.07	75		
108		Knabe mit Schale	"	0.90	0.28	0.28	0.20	60	Mit Schale 1.02 m hoch.	
324		Ritter	"	1.28	0.38	0.12	0.12	80	No. 325 Gegenstück dazu; beide hinten glatt.	
16.	73a	Handel (Mercur)	Franz	1.68	0.52	0.52	0.08	250		
	74a	Industrie (Vulkan)	"	1.68	0.52	0.52	0.08	250		
	70	Frühling (Flora)	"	1.60	0.47	0.47	0.07	200		
	71	Sommer (Ceres)	"	1.60	0.47	0.47	0.07	200		
	400a	Gastlichkeit	Alb. Wolff	1.82	0.42	0.42	0.08	300		
	42	Germania	Calandrelli	2.23	0.68	0.68	0.12	500	Mit Krone 2.42 m hoch.	

il. 35

Thonwaren Fabrik Ernst March Söhne Charlottenburg Preisliste B, Charlottenburg, 1899, s. 10, nr inw. 13 004, repr. Dorin Alexandru Ionita, Berlin; wł. Stiftung Stadtmuseum Berlin



il. 36

Thonwaren Fabrik Ernst March Söhne Charlottenburg Preisliste B, Charlottenburg, 1899, k. 16, nr inw. 13 004, repr. Dorin Alexandru Ionita, Berlin; wł. Stiftung Stadtmuseum Berlin

Blatt	Modell ..Iz	Gegenstand	Bildhauer	Höhe einschl. Fussplatte bis zum Scheitel	Fussplatte			Preis M.	Bemerkungen
					breit	tief	hoch		
10.	117	Lehrstand	Alb. Wolff	1.20	0.34	0.34	0.69	80	
	57	Wissenschaft	Fischer	2.96	0.66	0.66	0.16	450	
11.	379	Handel	Tondeur	1.28	0.34	0.34	0.07	90	
	366	Industrie	..	1.28	0.34	0.34	0.07	90	
	335a	Germania	..	1.28	0.34	0.34	0.07	90	
	358	Musik	..	1.28	0.34	0.34	0.07	90	
	390	Wissenschaft	..	1.28	0.34	0.34	0.07	90	
	85	Frühling	..	1.28	0.34	0.34	0.07	90	
	334	Sommer	..	1.28	0.34	0.34	0.07	90	
	86	Herbst	..	1.28	0.34	0.34	0.07	90	
	335	Winter	..	1.28	0.34	0.34	0.07	90	
	110	Knabe mit Vogel	..	0.59	0.16	0.16	0.03	15	
	111	Knabe mit Fisch	..	0.59	0.16	0.16	0.03	15	
	147	Aeskulap	..	0.59	0.17	0.15	0.04	25	
	158	Hygiea	..	0.59	0.17	0.15	0.04	25	
	12.	444	Gambrinus	Wefing	1.55	0.57	0.57	0.09	290
444a		1.00	0.33	0.33	0.05	80	ebenso wie No. 444, nur kleiner.
420		Stadtgöttin	..	1.95	0.57	0.57	0.10	400	! mit glattem Schild oder mit Bar.
447		Ganymed	Hoffmeister	1.84	0.82	0.82		600	! mit anderem Wappen entsprechende Preiserhöhung. 1.84 Flügelspannung.
104		Hebe	Canova	1.01	0.26	0.26	0.07	60	
95		Quellnymph	antik	1.10	0.30	0.30	0.05	60	Original in Tegel.
342, 341		Jagd und Krieg	Calandrelli	0.99	0.87	0.32	0.08	je 150	Hierzu Postament P. 57, Blatt 37.
88		Musik	Drake	1.55	0.38	0.36	0.08	120	
87		Wissenschaft	..	1.55	0.38	0.36	0.08	120	
88a		Handel	..	1.55	0.38	0.36	0.08	120	
87a	Industrie	..	1.55	0.38	0.36	0.08	120		
76b	Flora (Frühling)	Moser	1.55	0.39	0.39	0.08	150		
76	Ceres (Sommer)	..	1.55	0.39	0.39	0.08	150		
350a	Gerechtigkeit	..	1.55	0.39	0.39	0.08	150		

il. 37

Thonwaren Fabrik Ernst March Söhne Charlottenburg Preisliste B, Charlottenburg, 1899, s. 9, nr inw. 13 004, repr. Dorin Alexandru Ionita, Berlin; wł. Stiftung Stadtmuseum Berlin



il. 38

Thonwaren Fabrik Ernst March Söhne Charlottenburg Preisliste B, Charlottenburg, 1899, k. 11, nr inw. 13 004, repr. Dorin Alexandru Ionita, Berlin; wł. Stiftung Stadtmuseum Berlin



il. 39

[Ernst March's Tonwarenfabrik zu Charlottenburg bei Berlin, katalog z lat 70.], k. 5; wł. Kunstbibliothek Staatliche Museen zu Berlin, sygn. RA O 2283 kl.

Modell No.	Gegenstand	Höhe	Basis	Weite	Preis	
		Meter	Meter	Meter	Mark	W.
P 19	Schornsteinaufsatz	1,84	0,40 × 0,40	0,26	50	—
P 20	do.	1,76	0,40 × 0,40	0,26	50	—
P 20a	do.	1,84	0,40 × 0,40	0,26	50	—
P 21	do.	1,84	0,40 × 0,40	0,26	45	—
P 21a	do.	1,84	0,40 × 0,40	0,26	45	—
P 39	do.	1,13	0,31 × 0,31	0,16	22	—
P 48	do.	1,12	0,45 × 0,45	0,24	35	—
P 51	do.	1,26	0,34 × 0,34	0,19	30	—
P 52	do.	1,26	0,34 × 0,34	0,19	30	—
P 59	do.	1,36	0,45 × 0,45	0,19	36	—
P 60	do.	1,07	0,33 × 0,33	0,14	20	—
P 61	do.	1,03	0,33 × 0,33	0,17	24	—
S 6	Säule	2,97	0,42 × 0,42	—	120	—
S 21a	do.	2,64	0,35 × 0,35	—	80	—
S 48b	do.	1,84	0,25 Durchm.	—	45	—
H 63 (H 63a)	Löwe mit Schild	1,03	0,61 × 0,41	—	90	—

An den Aufsätzen 19—21a sind Sockel, Schaft und Kopf getrennt. Eine solide Verbindung dieser Teile untereinander und mit dem gemauerten Schornstein wird am leichtesten durch zwei hineinzuführende, je 0,95 m lange, 0,16 m im Lichten weite, glasierte Tonröhren erreicht, welche auf Verlangen für den Betrag von 5 Mark mitgeliefert werden.

Die Befestigung der übrigen geschieht vermittelt ca. 0,30 m langer Einschubröhren von entsprechender Weite, welche zu $\frac{1}{3}$ in die Aufsätze, zu $\frac{2}{3}$ in die gemauerten Schornsteine reichen und in beiden Teilen mit Cementmortel festgesetzt werden; dieselben sind für 1 Mark pro Stück zu beziehen.

il. 40

Vereinigte Thonwarenwerke Aktiengesellschaft früher Ernst March Söhne Charlottenburg, *Katalog über Garten-Figuren und Vasen etc. aus wetterbeständiger Terracotta* [ok. 1903], s. 23, nr inw. 33 119 ÜF, repr. Dorin Alexandru Ionita, Berlin; wł. Stiftung Stadtmuseum Berlin



il. 41

Vereinigte Thonwarenwerke Aktiengesellschaft früher Ernst March Söhne Charlottenburg, *Katalog über Garten-Figuren und Vasen etc. aus wetterbeständiger Terracotta* [ok. 1903], k. 23, nr inw. 33 119 ÜF, repr. Dorin Alexandru Ionita, Berlin; wł. Stiftung Stadtmuseum Berlin



il. 42

Musterbuch für Tonwaren der Firma Ernst March Söhne], ok. 1869 r., k. 5, litografia, litografia piórem; wym. 23,5 × 38,0 cm, nr inw. VII 80/1566,5 w, repr. Michael Setzpfandt; Berlin; wł. Stiftung Stadtmuseum Berlin

Modell No.	Gegenstand	Höhe	Durchmesser	Fußplatte		Preis	
				Form	Durchmesser	Mark	Pl.
		Meter	Meter		Meter		
172	Vase	0,42	0,43	4 eckig	0,25	12	—
173	do.	0,32	0,32	"	0,18	15	—
174	do.	0,74	0,24	rund	0,14	12	—
186a	do.	0,36	0,47	4 eckig	0,19	8	—
186b	do.	0,32	0,38	"	0,17	6	—
188	do.	0,32	0,27	"	0,16	5	—
196	do.	0,39	0,27	8 eckig	0,15	7	—
198	do.	0,49	0,45	4 eckig	0,26	40	—
209	do.	0,67	0,58	"	0,29	30	—
217	do.	0,86	0,63	"	0,36	50	—
227	do.	0,38	0,43	"	0,26	9	—
241	do.	0,40	0,44	"	0,27	12	—
262	do.	0,68	0,27	rund	0,20	14	—
282	do.	0,79	0,62	4 eckig	0,37	45	—
287	do.	0,59	0,54	rund	0,37	24	—
295	do.	0,48	0,79	4 eckig	0,31	30	—
P 55	Postament	1,36	—	"	0,34	36	—

il. 43

Vereinigte Thonwarenwerke Aktiengesellschaft früher Ernst March Söhne Charlottenburg, *Katalog über Garten-Figuren und Vasen etc. aus wetterbeständiger Terracotta* [ok. 1903], s. 17, nr inw. 33 119 ÜF, repr. Dorin Alexandru Ionita, Berlin; wł. Stiftung Stadtmuseum Berlin



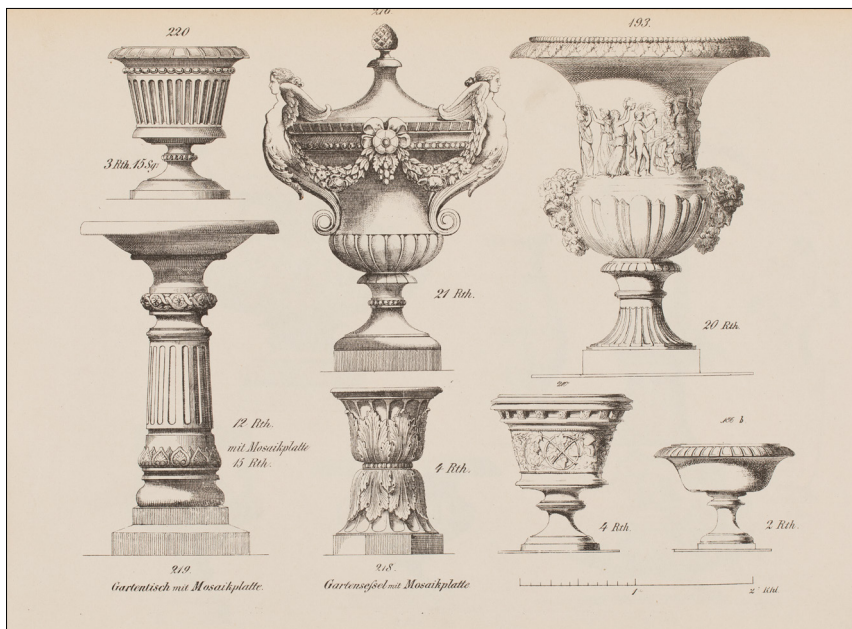
il. 44

Vereinigte Thonwarenwerke Aktiengesellschaft früher Ernst March Söhne Charlottenburg, *Katalog über Garten-Figuren und Vasen etc. aus wetterbeständiger Terracotta* [ok. 1903], k. 17, nr inw. 33 119 ÜF, repr. Dorin Alexandru Ionita, Berlin; wł. Stiftung Stadtmuseum Berlin



il. 45

[Musterbuch für Tonwaren der Firma Ernst March Söhne], ok. 1869 r., k. 26, litografia, litografia piórem; wym. 23,5 × 38,0 cm, nr inw. VII 80/1566,26 w, repr. Michael Setzpfandt, Berlin; wł. Stiftung Stadtmuseum Berlin



il. 46

[Musterbuch für Tonwaren der Firma Ernst March Söhne], ok. 1869 r., k. 19, litografia, litografia piórem; wym. 23,5 × 38,0 cm, nr inw. VII 80/1566,19 w, repr. Michael Setzpfandt, Berlin; wł. Stiftung Stadtmuseum Berlin



il. 47

Ornamente und Sculpturen nach Zeichnungen von Persius, Schinkel, Stüler, Strack, Stier und anderen berühmten Architecten so wie nach antiken Modellen aus Chaussée-Staub und Terra cotta gefertigt in der Fabrik von Ernst March in Charlottenburg bei Berlin, Lith. Anst. v. G. Reubke Berlin, 1848, z. 1, tabl. 3, litografia, nr inw. VII 67/427, 1-5 w, repr. Michael Setzpfandt, Berlin; wł. Stiftung Stadtmuseum Berlin



il. 48

Abbildungen von Vasen, Gefäßen, Statuetten, Ampeln, Consolen etc. aus Ernst March's Fabrik zu Charlottenburg, ok. 1850 r., litografia na papierze, 25,20 cm × 16,70 cm, nr inw. VII 83/748 c w, repr. Michael Setzpfandt, Berlin; wł. Stiftung Stadtmuseum Berlin

Materiały archiwalne z zasobów

Archiwum Główne Akt Dawnych (AGAD)

- AGAD, Archiwum Gospodarcze Wilanowskie (AGWil.), Kasa Generalna i Kasa Domowa Potockich, potem Branickich, 1779–1938, sygn. 276, *Conto dworu 1856/7*.
- AGAD, AGWil., Zarząd Główny Dóbr i Interesów Augusta Potockiego, sygn. 225, *Akta ogólne tyżące się Sprowadzenia rozmaitych Przedmiotów z Zagranicy*.
- AGAD, AGWil., Zarząd Pałaców, Muzeum i Parków Wilanowskich, sygn. 179, *Inwentarz prawego i lewego skrzydła pałacu wilanowskiego*.

Stiftung Stadtmuseum Berlin, Dokumentensammlung, *Nachlaß Ernst March & Söhne*

Katalogi wytwórni

Ornamente und Sculpturen nach Zeichnungen von Persius, Schinkel, Stüler, Strack, Stier und anderen berühmten Architecten so wie nach antiken Modellen aus Chaussée-Staub und Terra cotta gefertigt in der Fabrik von Ernst March in Charlottenburg bei Berlin, nr 1–2, Berlin 1848.

Abbildungen von Vasen, Gefäßen, Statuetten, Ampeln, Consolen etc. aus Ernst March's Fabrik zu Charlottenburg, Berlin [ok. 1850].

[*Musterbuch für Tonwaren der Firma Ernst March Söhne*], Berlin [ok. 1869].

[Ernst March's Tonwarenfabrik zu Charlottenburg bei Berlin], Berlin [1870–1879].

[Ernst March's Tonwarenfabrik zu Charlottenburg bei Berlin. *Sammlung photographischer Abbildungen von Vasen, Kandelabren, Fontänen, Taufsteinen, Statueten, Bauornamenten usw.*], t. 1–5, Berlin [1880–1888].

Thonwaren-Fabrik Ernst March Söhne, Charlottenburg, *Preisliste A und B, Wetterfeste Terrakotten*, Berlin 1899.

Thonwaren Fabrik Ernst March Söhne in Charlottenburg bei Berlin, [*Tafelband zur Preisliste*], Berlin [1899].

Thonwaren Fabrik Ernst March Söhne in Charlottenburg bei Berlin, [Tafelband Figuren, Gruppen], Berlin [około 1899].

Vereinigte Thonwaarenwerke Aktiengesellschaft früher Ernst March Söhne, Charlottenburg, *Katalog über Garten-Figuren und –Vasen etc. aus wetterbeständiger Terracotta*, Berlin [bd.].

Vereinigte Thonwaarenwerke Aktiengesellschaft früher Ernst March Söhne, Charlottenburg, *Katalog über religiöse Figuren und Taufsteine aus wetterbeständiger Terracotta*, Berlin [bd.].

Publikacje

Berliner Kunstbetrieb, Berliner Wirklichkeit. Briefe des Malers Eduard Magnus von 1840 bis 1872, hrsg. von S. Ehringhaus, R. Kanz, Köln–Weimar–Wien 2012.

- Boginie, muzy, bachantki*, red. E. Birkenmajer, Warszawa 1999, s. 95, poz. 33 (opracowanie Jadwiga Mieleszko).
- Bohle-Heintzenberg S., *Ludwig Persius. Architekt des Königs*, Berlin 1993.
- Börsch-Supan E., Müller-Stüler D., *Friedrich August Stüler 1800–1865*, München 1997.
- Ciołek G., *Ogród w Wilanowie. Badania i zagadnienia konserwatorskie*, „Biuletyn Historii Sztuki i Kultury”, z. 9, 1947, s. 86–128.
- Cydzik J., Fijałkowski W., *Wilanów*, Warszawa 1975.
- Czajewski W., *Willanów. Przewodnik po Warszawie i okolicach*, Warszawa 1893.
- Czajewski W., *Willanów*, Łódź 1903.
- Dittmar M., *Die „Väter des Berliner Ofens”*, w: *Märkische Tonkunst. Velten-er Ofenfabriken. Ein Beitrag zur Kulturgeschichte des Heizens*, hrsg. von M. Dittmar, Stuttgart 1992, s. 78–98.
- Dobrzańska J., *Wieści z parku*, <https://wiescizparku.wordpress.com/2014/02/19/bielik/> (dostęp: 24 II 2019).
- Eckstein J., *Paul March*, Königlich Preussischer Kommerzienrat, „Historisch-biographische Blätter. Industrie, Handel und Gewerbe”, 1905, [s. 1–5].
- Fijałkowski W., *Wilanów*, Warszawa 1973.
- Fijałkowski W., *Wilanów dawny i współczesny*, Warszawa 1985.
- Fümel M. de, *Zustandsanalyse sowie Restaurierungsempfehlungen für den Adlerbrunnen auf der Rheinterasse Schloss Stolzenfels am Mittelrhein*, https://www.stadtmuseum.de/sites/default/files/download_restaurierungsbericht_alder_stolzenfels.pdf, s. 1–11 (dostęp: 24 II 2019).
- Hoffs F., *Die Entstehung und Entwicklung der „Deutsche Ton- u. Steinzeugwerke AG”*, Saarbrücken 1964.
- Hüneke S., *Bauten und Bildwerke im Park Sanssouci. Amtlicher Führer*, Potsdam 2000.
- Jochens B., *Die Firma „Ernst March Söhne” in Charlottenburg*, w: *Von Tonwaren zum Olympiastadion. Die Berliner Familie March. Eine Erfolgsstory*, hrsg. von B. Jochens, D. Hünert, Berlin 2000, s. 12–79.
- Kolekcja wilanowska. Kontynuacja 1993–2011*, red. M. Zajac, Warszawa 2012, s. 307–309, kat. 277a–d (opracowanie Małgorzata Zajac).
- Lippold K., *Backstein und Terrakotta – wichtige Details von Persius’ Italienraum*, „Jahrbuch Stiftung Preußische Schlösser und Gärten Berlin-Brandenburg”, 5, 2003, s. 105–112.
- Lippold K., *Berliner Terrakottakunst des 19. Jahrhunderts*, Berlin 2010.
- Maaz B., *Christian Friedrich Tieck 1776–1851. Leben und Werk*, Berlin 1995.
- Mende J., *Die Tonwarenfabrik Tobias Chr. Feilner in Berlin. Kunst und Industrie im Zeitalter Schinkels*, Berlin–München 2013.
- Mende J., *Eisen und Terrakotta – Technische und künstlerische Parallelen*, w: *Berliner Eisen. Die Königliche Eisengießerei Berlin. Zur Geschichte eines preußischen Unternehmens*, Charlotte Schreiter, Albrecht Pyritz, hrsg. von Ch. Schreiter, A. Pyritz, Hannover 2007, s. 171–186.

- Mende J., *Die Kachelöfen der Berliner Tonwarenfabrik Feilner. Beispiele aus dem Königsbau der Residenz München*, w: Annika Dix, *Heiß diskutiert – Kachelöfen: Geschichte, Technologie, Restaurierung*, Nürnberg 2011, s. 71–76.
- Mende J., *Feilner nach Feilner. Die Tonwarenfabrik unter den Nachfolgern Tobias Feiners*, „Jahrbuch Stiftung Stadtmuseum Berlin”, 9, 2003, s. 167–184.
- Mende J., *Feinweiße Öfen für Schloss Babelsberg*, „Jahrbuch Stiftung Preussische Schlösser und Gärten Berlin-Brandenburg”, 5, 2003, s. 83–103.
- Mohr, *Ueber Thonwaaren zu chemischen Zwecken*, „Polytechnisches Journal”, 120, 1851, nr 29, s. 127–129.
- Piękno za woalem czasu*, red. E. Birkenmajer, J. Kurzyńska, Warszawa 2001, s. 104–106, kat. 17 (opracowanie Jadwiga Mielezsko, Eryk Bunsch).
- Rentmeister A., *Die Restaurierung einer Viktoriaskulptur der Tonwarenfabrik E. March & Söhne*, „Restaurator im Handwerk. Die Fachzeitschrift für Restaurierungspraxis”, nr 2, 2015, s. 58–62.
- Selbach F.W., *Ernst March. Ein pommerscher Meister der Tonbildnerkunst*, „Unser Pommerland. Monatsschrift für das Kulturleben der Heimat”, 14, 1929, z. 3, s. 79–82.
- Simson J. von, *Christian Daniel Rauch. Oeuvre-Katalog*, Berlin 1996.
- Skimborowicz H., Gerson W., *Willanów. Album. Zbiór widoków i pamiątek oraz Kopje z obrazów Galeryi Willanowskiej wykonane na drzewie w Drzeworytni Warszawskiej z dodaniem opisów określonych przez H. Skimborowiczai W. Gersona*, Warszawa 1877.
- Szamałek K., Bylina P., *Rekonstrukcja składu i technologii wytwarzania materiałów budowlanych dla potrzeb konserwacji zabytków*, „Materiały Ceramiczne/Ceramic Materials” 62, 2010, nr 4, s. 618–621.
- Wojciechowski J., *Palac wilanowski i jego obecna restauracja*, „Architektura i Budownictwo”, 3, 1928, s. 81–106.
- Wolf Ch.A., *Studien zur Tonwarenfabrik March in Charlottenburg*, Berlin 1990.

SPIS ILUSTRACJI

- s. 254 Widok budynku fabryki z ekspozycją wyrobów, *Thonwaren Fabrik Ernst March Söhne Charlottenburg Preisliste B*, Charlottenburg, 1899, s. 2, nr inw. 13 004, repr. Dorin Alexandru Ionita, Berlin; © Stiftung Stadtmuseum Berlin
- s. 257 Karta z katalogu z wizerunkiem *Amora na lwie* [Musterkatalog der Ofenfabrik T. Ch. Feilner u. Co.], Lith. Anstalt W. Loeillot Berlin, ok. 1855 r., litografia barwna, wym. 24,7 × 13,7 cm, k. 13, nr inw. XI 47/658,41, po reinw. SM 2019-03316, repr. Michael Setzpfandt, Berlin; © Stiftung Stadtmuseum Berlin
- s. 257 Rachunek z fabryki Ernsta Marcha, AGAD, AGWil., Zarząd Główny Dóbr i Interesów Augusta Potockiego, sygn. 225, k. 438.

- s. 259 Karta z katalogu z wizerunkiem wazy [Musterbuch für Tonwaren der Firma Ernst March Söhne], ok. 1869 r., k. 22, litografia, litografia piórem; wym. 23,5 × 38,0 cm, nr inw. VII 80/1566,22 w, repr. Michael Setzpfandt; Berlin; © Stiftung Stadtmuseum Berlin
- s. 264 Widok na ogród wilanowski z ustawionymi rzeźbami, *Wilanów. Wieranda kwiatowa*; fot. nieznanymi, 1864 r., papier albuminowy, tektura, odbitka z negatywu szklanego, nr inw. DI 35976/2; fot. Jan Ligier/Ligier Studio; © Muzeum Narodowe w Warszawie
- s. 265 Widok na elewację ogrodową korpusu głównego Pałacu z ustawionymi wazami, *Wilanów. Pałac, środkowy fragment elewacji ogrodowej, widok od wschodu*; fot. Zbigniew Rewski, 1947/48, wł. IS PAN, nr neg. 40120
- s. 267 Wazon, wytwórca nieznanymi, XIX wiek, nr inw. Wil.3708; fot. Wojciech Holnicki; © Muzeum Pałacu Króla Jana III w Wilanowie
- s. 267 Kanefora, wytwórca nieznanymi, XIX wiek, nr inw. Wil.RzA.64; fot. Agnieszka Indyk; © Muzeum Pałacu Króla Jana III w Wilanowie

ZDJĘCIA DO CZĘŚCI KATALOGOWEJ

- s. 268 *Para puttów*, Feilner & Comp., Berlin, 1855/1856, nr inw. Wil.RzA.79; fot. Zbigniew Reszka; © Muzeum Pałacu Króla Jana III w Wilanowie
- s. 268 *Para puttów*, Feilner & Comp., Berlin, 1855/1856, nr inw. Wil.RzA.80; fot. Agnieszka Indyk; © Muzeum Pałacu Króla Jana III w Wilanowie
- s. 270 *Wiktoria*, Ernst March's Thonwaaren Fabrik, Charlottenburg, 1857/1858, nr inw. Wil.RzA.86; fot. Wojciech Holnicki; © Muzeum Pałacu Króla Jana III w Wilanowie
- s. 271 *Cerera*, Ernst March's Thonwaaren Fabrik, Charlottenburg, ok. 1857/1858 (?), nr inw. Wil.RzA.89; fot. Wojciech Holnicki; © Muzeum Pałacu Króla Jana III w Wilanowie
- s. 272 *Flora*, Ernst March's Thonwaaren Fabrik, Charlottenburg, ok. 1857/1858 (?), nr inw. Wil.RzA.90; fot. Wojciech Holnicki; © Muzeum Pałacu Króla Jana III w Wilanowie
- s. 272 *Kosz z owocami*, Ernst March's Thonwaaren Fabrik, Charlottenburg, ok. 1857/1858 (?), nr inw. Wil.RzA.148; fot. Agnieszka Indyk; © Muzeum Pałacu Króla Jana III w Wilanowie
- s. 273 *Zgoda*, Ernst March's Thonwaaren Fabrik, Charlottenburg, ok. 1857/1858 (?), nr inw. Wil.RzA.75; fot. Wojciech Holnicki; © Muzeum Pałacu Króla Jana III w Wilanowie
- s. 273 *Pszczelarstwo*, Ernst March's Thonwaaren Fabrik, Charlottenburg, ok. 1857/1858 (?), nr inw. Wil.RzA.76; fot. Wojciech Holnicki; © Muzeum Pałacu Króla Jana III w Wilanowie
- s. 274 *Rolnictwo*, Ernst March's Thonwaaren Fabrik, Charlottenburg, ok. 1857/1858 (?), nr inw. Wil.RzA.77; fot. Wojciech Holnicki; © Muzeum Pałacu Króla Jana III w Wilanowie

- s. 275 *Rybolówstwo*, Ernst March's Thonwaaren Fabrik, Charlottenburg, ok. 1857/1858 (?), nr inw. Wil.RzA.78; fot. Wojciech Holnicki; © Muzeum Pałacu Króla Jana III w Wilanowie
- s. 275 *Kolumna*, Ernst March's Thonwaaren Fabrik, Charlottenburg, 1857/1858, nr inw. Wil.RzA.106/1; fot. Wojciech Holnicki; © Muzeum Pałacu Króla Jana III w Wilanowie
- s. 276 *Korpus orta*, Ernst March's Thonwaaren Fabrik, Charlottenburg, 1857/1858, nr inw. Wil.RzA.106/2; fot. Zbigniew Reszka; © Muzeum Pałacu Króla Jana III w Wilanowie
- s. 277 *Pies*, Ernst March's Thonwaaren Fabrik, Charlottenburg, ok. 1857/1858 (?), nr inw. Wil.RzA.84, z tyłu nr inw. Wil.RzA.83; fot. Wojciech Holnicki; © Muzeum Pałacu Króla Jana III w Wilanowie
- s. 278 *Wazon dekoracyjny*, Ernst March's Thonwaaren Fabrik, Charlottenburg, 1857–1858, nr inw. Wil.RzA.94; fot. Wojciech Holnicki; © Muzeum Pałacu Króla Jana III w Wilanowie
- s. 279 *Waza ogrodowa*, Ernst March's Thonwaaren Fabrik, Charlottenburg, ok. 1857/1858 (?), nr inw. Wil.3709; fot. Zbigniew Reszka; © Muzeum Pałacu Króla Jana III w Wilanowie
- s. 280 *Taboret*, Ernst March's Thonwaaren Fabrik, Charlottenburg, ok. 1857/1858 (?), nr inw. Wil.RzA.147; fot. Zbigniew Reszka; © Muzeum Pałacu Króla Jana III w Wilanowie
- s. 281 *Zwieńczenie kandelabra*, Ernst March's Thonwaaren Fabrik, Charlottenburg, ok. 1857/1858 (?), nr inw. Arch.220 Wil.; fot. Wojciech Holnicki; © Muzeum Pałacu Króla Jana III w Wilanowie
- s. 281 *Trzon kandelabra zdobiony liśćmi akantu i laurowymi*, Ernst March's Thonwaaren Fabrik, Charlottenburg, ok. 1857/1858 (?), nr inw. Arch.221 Wil.; fot. Wojciech Holnicki; © Muzeum Pałacu Króla Jana III w Wilanowie
- s. 281 *Trzon kandelabra o gruszkowatym kształcie*, Ernst March's Thonwaaren Fabrik, Charlottenburg, ok. 1857/1858 (?), nr inw. Arch.222 Wil.; fot. Wojciech Holnicki; © Muzeum Pałacu Króla Jana III w Wilanowie
- s. 282 *Podstawa kandelabra*, Ernst March's Thonwaaren Fabrik, Charlottenburg, ok. 1857/1858 (?), nr inw. Arch.223 Wil.; fot. Wojciech Holnicki; © Muzeum Pałacu Króla Jana III w Wilanowie
- s. 284 *Zespół elementów wazonu ogrodowego*, Ernst March's Thonwaaren Fabrik, Charlottenburg, 1857/1858, nr inw. Arch.230-231 Wil., PW/04/5058, PW/05/10644; fot. Zbigniew Reszka; © Muzeum Pałacu Króla Jana III w Wilanowie
- s. 285 *Waza wisząca*, Ernst March's Thonwaaren Fabrik, Charlottenburg, ok. 1857/1858 (?), nr inw. Arch.290/1 Wil.; fot. Agnieszka Indyk; © Muzeum Pałacu Króla Jana III w Wilanowie
- s. 286 *Cztery fragmenty waz wiszących*, Ernst March's Thonwaaren Fabrik, Charlottenburg, ok. 1857/1858 (?), nr inw. Arch.290/3 Wil.; fot. Agnieszka Indyk; © Muzeum Pałacu Króla Jana III w Wilanowie

- s. 288 [Musterkatalog der Ofenfabrik T. Ch. Feilner u. Co.], Lith. Anstalt W. Loeillot Berlin, ok. 1855 r., litografia barwna, wym. 24,7 × 13,7 cm, k. 13, nr inw. XI 47/658,1-45, po reinw. SM 2019-03316, repr. Michael Setzpfandt, Berlin; wł. Stiftung Stadtmuseum Berlin, © Stiftung Stadtmuseum Berlin
- s. 289 *Thonwaren-Fabrik Ernst March Söhne, Charlottenburg Preisliste A, Wetterfeste Terrakotten*, Berlin, Meisenbach Riffarth & Co. Berlin Schöneberg Graphische Kunstanstalt, Oktober 1899, s. 6, wł. Ofen- und Keramikmuseum Velten, sygn. MB 195 c, © Stiftung Stadtmuseum Berlin
- s. 289 *Thonwaren-Fabrik Ernst March Söhne, Charlottenburg Preisliste A, Wetterfeste Terrakotten*, Berlin, Meisenbach Riffarth & Co. Berlin Schöneberg Graphische Kunstanstalt, Oktober 1899, k. 2, wł. Ofen- und Keramikmuseum Velten, sygn. MB 195 c, © Stiftung Stadtmuseum Berlin
- s. 290 *Thonwaren Fabrik Ernst March Söhne Charlottenburg Preisliste B*, Charlottenburg, 1899, s. 10, nr inw. 13 004, repr. Dorin Alexandru Ionita, Berlin; wł. Stiftung Stadtmuseum Berlin, © Stiftung Stadtmuseum Berlin
- s. 290 *Thonwaren Fabrik Ernst March Söhne Charlottenburg Preisliste B*, Charlottenburg, 1899, k. 16, nr inw. 13 004, repr. Dorin Alexandru Ionita, Berlin; wł. Stiftung Stadtmuseum Berlin, © Stiftung Stadtmuseum Berlin
- s. 291 *Thonwaren Fabrik Ernst March Söhne Charlottenburg Preisliste B*, Charlottenburg, 1899, s. 9, nr inw. 13 004, repr. Dorin Alexandru Ionita, Berlin; wł. Stiftung Stadtmuseum Berlin, © Stiftung Stadtmuseum Berlin
- s. 291 *Thonwaren Fabrik Ernst March Söhne Charlottenburg Preisliste B*, Charlottenburg, 1899, k. 11, nr inw. 13 004, repr. Dorin Alexandru Ionita, Berlin; wł. Stiftung Stadtmuseum Berlin, © Stiftung Stadtmuseum Berlin
- s. 292 [Ernst March's Tonwarenfabrik zu Charlottenburg bei Berlin, katalog z lat 70.], k. 5, wł. Kunstbibliothek Staatliche Museen zu Berlin, sygn. RA O 2283 kl.; © bpk-Bildagentur/ Kunstbibliothek, SMB
- s. 292 Vereinigte Thonwarenwerke Aktiengesellschaft früher Ernst March Söhne Charlottenburg, *Katalog über Garten-Figuren und Vasen etc. aus wetterbeständiger Terracotta* [około 1903 r.], s. 23, nr inw. 33 119 ÜF, repr. Dorin Alexandru Ionita, Berlin; wł. Stiftung Stadtmuseum Berlin, © Stiftung Stadtmuseum Berlin
- s. 293 Vereinigte Thonwarenwerke Aktiengesellschaft früher Ernst March Söhne Charlottenburg, *Katalog über Garten-Figuren und Vasen etc. aus wetterbeständiger Terracotta*, [około 1903 r.], k. 23, nr inw. 33 119 ÜF, repr. Dorin Alexandru Ionita, Berlin; wł. Stiftung Stadtmuseum Berlin, © Stiftung Stadtmuseum Berlin
- s. 293 [Musterbuch für Tonwaren der Firma Ernst March Söhne], ok. 1869 r., k. 5, litografia, litografia piórem; wym. 23,5 × 38,0 cm, nr inw. VII 80/1566,5 w, repr. Michael Setzpfandt, Berlin; © Stiftung Stadtmuseum Berlin

- s. 294 Vereinigte Thonwarenwerke Aktiengesellschaft früher Ernst March Söhne Charlottenburg, *Katalog über Garten-Figuren und Vasen etc. aus wetterbeständiger Terracotta* [około 1903 r.], s. 17, nr inw. 33 119 ÜF, repr. Dorin Alexandru Ionita, Berlin; wł. Stiftung Stadtmuseum Berlin, © Stiftung Stadtmuseum Berlin
- s. 294 Vereinigte Thonwarenwerke Aktiengesellschaft früher Ernst March Söhne Charlottenburg, *Katalog über Garten-Figuren und Vasen etc. aus wetterbeständiger Terracotta* [około 1903 r.], k. 17, nr inw. 33 119 ÜF, repr. Dorin Alexandru Ionita, Berlin; wł. Stiftung Stadtmuseum Berlin, © Stiftung Stadtmuseum Berlin
- s. 295 [Musterbuch für Tonwaren der Firma Ernst March Söhne], ok. 1869 r., k. 26, litografia, litografia piórem; wym. 23,5 × 38,0 cm, nr inw. VII 80/1566,26 w, repr. Michael Setzpfandt, Berlin; wł. Stiftung Stadtmuseum Berlin, © Stiftung Stadtmuseum Berlin
- s. 295 [Musterbuch für Tonwaren der Firma Ernst March Söhne], ok. 1869 r., k. 19, litografia, litografia piórem; wym. 23,5 × 38,0 cm, nr inw. VII 80/1566,19 w, repr. Michael Setzpfandt, Berlin; wł. Stiftung Stadtmuseum Berlin, © Stiftung Stadtmuseum Berlin
- s. 296 *Ornamente und Sculpturen nach Zeichnungen von Persius, Schinkel, Stüler, Strack, Stier und anderen berühmten Architecten so wie nach antiken Modellen aus Chaussée-Staub und Terra cotta gefertigt in der Fabrik von Ernst March in Charlottenburg bei Berlin*, Lith.Anst.v. G. Reubke Berlin, 1848, z. 1, tabl. 3, litografia, nr inw. VII 67/427, 1–5 w, repr. Michael Setzpfandt, Berlin; wł. Stiftung Stadtmuseum Berlin, © Stiftung Stadtmuseum Berlin
- s. 296 *Abbildungen von Vasen, Gefäßen, Statuetten, Ampeln, Consolen etc. aus Ernst March's Fabrik zu Charlottenburg*, ok. 1850 r., litografia na papierze, 25,20 cm × 16,70 cm, nr inw. VII 83/748 c w, repr. Michael Setzpfandt, Berlin; wł. Stiftung Stadtmuseum Berlin, © Stiftung Stadtmuseum Berlin

MAŁGORZATA ZAJĄC

absolwentka historii sztuki Katolickiego Uniwersytetu Lubelskiego i filologii niemieckiej w Katedrze Języków Specjalistycznych Uniwersytetu Warszawskiego. W latach 2005–2018 pracownik Wojewódzkiego Urzędu Ochrony Zabytków w Lublinie i Muzeum Pałacu Króla Jana III w Wilanowie, obecnie starszy specjalista w MKiDN. Swoje zainteresowania koncentruje na różnych aspektach związanych ze sztuką i polityką kulturalną Niemiec.

Opracowanie wykonano w ramach prac statutowych muzeum oraz prac własnych

Kontakt: malgorzata.b.zajac@gmail.com

Copyright ©: 2019 Muzeum Pałacu Króla Jana III w Wilanowie.
All rights reserved.