

ABSTRACT: In the year 2016, conservation research was conducted in the interiors by the staircases leading to King John's Banqueting Hall, located on the upper floor of the Wilanów Palace, above the King's Antechamber and the Queen's Antechamber, that is, in the oldest part of the residence. The stratigraphic layers revealed during research were found to contain layers of a wall painting most probably executed in the 1720s. In 2019, these decorations were exposed and underwent conservation. Only fragments of the compositions on three walls have survived. They constitute a continuation of the decorations of the staircase and, in terms of techniques, are very similar to works ascribed to Giuseppe Rossi, also found in the Wilanów Palace. The three fragments that have been discovered show architectural illusions of terraces opening to the landscape. The spaces by the staircases leading to King John's Banqueting Hall underwent numerous alterations. Their current spatial arrangement differs from the original one. The ceiling above them was replaced at least twice. During the post-war conservation, the 19th-century decoration was removed from those interiors; since the middle of the 20th century they constitute neutral museum space.

KEYWORDS: Wilanów Palace, wall paintings, conservation works, discoveries, alterations of interiors, 18th century, 19th century

KOMUNIKAT

OSTATNIE ODKRYCIA MALOWIDEŁ NA PIĘTRZE PAŁACU WILANOWSKIEGO. BADANIA WNĘTRZ PRZY KLATKACH SCHODOWYCH WIODĄCYCH DO SALI UCZT JANA III

THE RECENT DISCOVERIES OF PAINTINGS ON THE UPPER FLOOR OF THE WILANÓW PALACE. THE RESEARCH ON THE INTERIORS BY THE STAIRCASES LEADING TO KING JOHN'S BANQUETING HALL

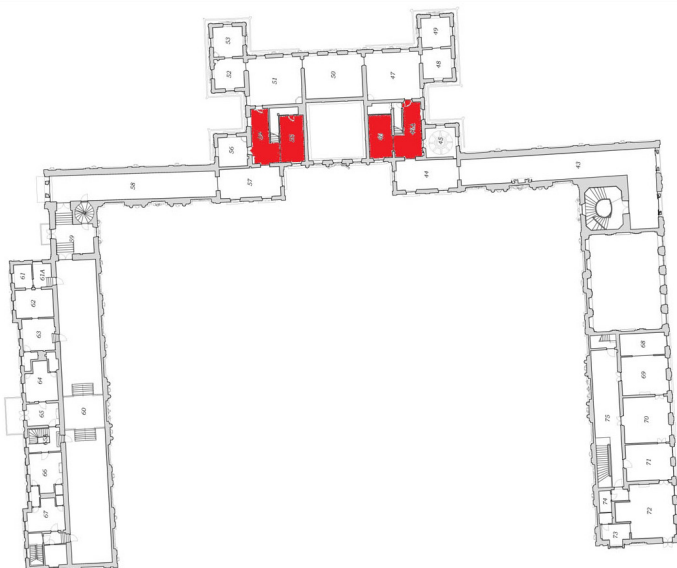
Badania i konserwacja pomieszczenia nad Kaplicą pokazały, że warto poddać weryfikacji wiedzę na temat zakresu występowania malowideł ściennych w pałacu. W roku 2016 wykonane zostały badania na obecność polichromii w wybranych wnętrzach¹. Prace podjęto m.in. w najstarszej części na pierwszym piętrze, przy klatkach schodowych wiodących do Sali Uczt Jana III, które znajdują się jednocześnie nad Antykamerą Króla i Antykamerą Królowej (il. 1).

Katarzyna Onisk
Muzeum Pałacu Króla Jana III
w Wilanowie

1 Prace były prowadzone przez Dział Prewencji i Konserwacji Muzeum Pałacu Króla Jana III w Wilanowie – organizacja i nadzór: Elżbieta Modzelewska i Jan Andrzejewski. Projekt badawczy realizował: Maciej Baran z zespołem w składzie: Jan Andrzejewski, Maria Bator-Krupecka, Katarzyna Onisk, Michał Witkowski, Sylwia Svorova-Pawelkiewicz. Efekty pracy zostały opisane w: Muzeum Pałacu Króla Jana III w Wilanowie, Dział Dokumentacji i Cyfryzacji (DDiC), dok. kons. 2411/4/K, M. Baran, M. Bator-Krupecka, M. Witkowski, K. Onisk, *Projekt badawczy – Pomieszczenia I piętra korpusu głównego w Muzeum Pałacu króla Jana III w Wilanowie. Pokoje z portretami Sieniawskich i z portretami Czartoryskich oraz Gabinet Pastelowy wraz z korytarzem*, 2016.

il. 1

Rzut piętra pałacu wilanowskiego. Oznaczono przestrzenie przy klatkach schodowych do Sali Uczeń Jana III, od strony północnej są to pomieszczenia nad Antykamerą Królowej od południa pomieszczenia nad Antykamerą Króla



il. 2

Malowidła ścienne w narożniku północno-zachodnim wnętrza nad Antykamerą Króla odsłonięte w połowie XX w.

Od lat sześćdziesiątych XX wieku we wnętrzu przy południowej klatce schodowej eksponowane są pochodzące z lat dwudziestych XVIII stulecia dwa fragmenty malowideł na tynku (na ścianie zachodniej i północnej). Dekoracje zostały odnalezione, zakonserwowane i zaaranżowane po II wojnie światowej (il. 2). Pozostałe ściany przed podjęciem badań były pomalowane gładko, bez faset i gzymsów. W obu





przestrzeniach nad Antykamerami przy suficie na ściankach działowych umieszczono pary wsporników (odlewy gipsowe z XIX wieku). Od połowy XX stulecia wnętrza miały charakter „neutralnej” przestrzeni muzealnej. Wówczas na piętrze pałacu została zaaranżowana Galeria Portretu Polskiego. Miejsca przy południowej klatce nazwano pokojem z portretami Czartoryskich oraz pokojem z portretami Sieniawskich, wskazując na rodzaj eksponowanych tam zbiorów muzeum. Wnętra przy północnej klatce schodowej nazwano Gabinetem Pastelowym, również zgodnie z materiałami historycznymi.

il. 3

Malowidła odsłonięte w 2019 r. we wnętrzu przy południowej klatce schodowej do Sali Uczty są zlokalizowane w korytarzu przy Pokoju Cichym

W roku 2016 nad Antykamerą Króla wykonano 85 sond stratygraficznych.

Wszystkie odkrytki zostały opisane w dokumentacji w formie katalogu z fotografią, skalą barwną oraz z oznaczeniem miejsca wykonania². Okienka odkrywkowe wykonano w siatce co ok. 1 m. Ustalono, że we wnętrzu na ścianach pionowych – zachodniej, południowej i wschodniej – znajdowała się dekoracja malarska najprawdopodobniej z lat dwudziestych XVIII wieku. Sufit jest wtóry, dwudziestowieczny. Podobne badania wykonane zostały w lokalizacji nad Antykamerą Królowej, jednak na tych ścianach nie odnaleziono niestety warstw z barwnymi opracowaniami.

Dekoracje malarskie przy południowej klatce schodowej zostały odsłonięte w roku 2019 w ramach projektu Programu Operacyjnego Infrastruktura i Środowisko III „Restauracja i zabezpieczenie symbolu

² *Ibidem*, s. 43.



il. 4

Fragment dekoracji malarskiej oczyszczonej w trakcie prac w 2019 r. Na fotografii widoczna jest spodnia warstwa siedemnastowiecznej pobiałej wapiennej. Nasięki w wyprawie wykonano po to, by przygotować podłoże pod nowe malowidło

polskiego dziedzictwa kulturowego – Muzeum Pałacu Króla Jana III w Wilanowie”, w zadaniu „Modernizacja i przebudowa sal wystawowych galerii ogrodowych na piętrze pałacu wilanowskiego”³ (il. 3). Nad Antykamerą Króla odnaleziono warstwy z różnych okresów, co wskazywało na wielokrotne przekształcanie wnętrz wybudowanych w XVII wieku. Niemal jak we wszystkich pomieszczeniach piętra pałacu najstarszym wykończeniem ścian była nałożona z fakturą po pędzlu pobiała wapienna (il. 4).

Najważniejszą częścią prac było odkrycie i odsłonięcie malowideł ściennych z lat dwudziestych XVIII wieku, przedstawiających widokowe tarasy. Sposób ich zakomponowania jest bardzo podobny do tego z dekoracji zachowanych na klatkach schodowych oraz w Przedpokoju (np. ujęcie detali, ornamentów malowanych pilastrów, marmurowych płycin). Odnalezione fragmenty są również kontynuacją malowideł ze ścian zachodniej i północnej, odsłoniętych w latach sześćdziesiątych XX stulecia, stanowią dekorowany łącznik między malowaną klatką schodową a Pokojem Cichym i pomieszczeniem nad Kaplicą. Mimo że są dość przetarte, w wielu miejscach zachowane w postaci warstw spodnich podmalowań, bez wierzchnich opracowań i wykończeń, ukazują to, jaką formę zyskał pałac w XVIII wieku. Scena na ścianie zachodniej zamyka oś widokową z klatki schodowej.

3 Wstępny program konserwatorski przygotowały E. Modzelewska oraz I. Fuks-Rembisz. Kuratorem zadania podczas realizacji projektu byli Paweł Baranowski i Katarzyna Kuśmierska przy wsparciu Katarzyny Onisk. Informacje o konserwacji malowideł zawarto w dokumentacji zbiorczej prac: M. Keller, M. Koczorowska, M. Kozarzewski, K. Kozarzewski, P. Romowicz, J. Torańska, *Dokumentacja powykonawcza prac budowlano-konserwatorskich*, Michałowice 2019.

Malowidła imitujące architekturę uzupełnianą pejzażami pierwotnie były prawdopodobnie częścią wystroju, który wypełniał wszystkie ściany i sufit pomieszczenia. Autorem malowideł był ten sam twórca lub zespół, który wykonał malowidła na klatkach schodowych do Sali Uczta Jana III oraz w Przedpokoju, czyli najpewniej Giuseppe Rossi. Od strony techniki i technologii w odkrytych malowidłach możemy odnaleźć wiele analogii do wilanowskich kompozycji przypisywanych temu twórcy. Są to przede wszystkim: wyraźny rysunek ryty w tynku i służący wyznaczeniu kompozycji, charakterystyczna barwiona różowo-ugrowa pobiała wapienna stanowiąca rodzaj barokowej „imprymityry” nadającej tonację całości. Typowa jest również trudność w obserwacji granic dniówek fresku⁴ (il. 5–7).

W dokumentacji badawczej zespołu Macieja Barana przedstawiona została historia wnętrza po szczegółowej analizie materiałów źródłowych. Odkryte malowidła opisano w inwentarzu pałacu z roku 1793. Wówczas przestrzeń przy południowej klatce schodowej była podzielona na dwa pomieszczenia o nazwach: „sionka” i „gabinet mały”. Przy północnej klatce były trzy wnętrza: „sien”, „gabinecik” oraz „garderoba *al fresco* malowana”⁵.

W trakcie prac konserwatorskich, po usunięciu wtórych tynków, uwidoczniły się przekształcenia architektoniczne na ścianie południowej pomieszczenia nad Antykamerą Króla. W przeszłości otwór okienny został powiększony, co stało się już po powstaniu osiemnastowiecznych malowideł, ponieważ ich fragment uległ wtedy zniszczeniu. Obecnie architektoniczna iluzja malarska jest niesymetrycznie ułożona względem okna. W glifie zaobserwowano późniejszą chronologicznie wyprawę tynkarską (il. 8).

W czasie oczyszczania malowideł z XVIII wieku udokumentowano pokrywającą je późniejszą polichromię, która zachowała się szczątkowo



il. 5

Fragment ściany zachodniej we wnętrzu przy południowej klatce schodowej. Fotografia w trakcie badań w roku 2016

4 Por. Muzeum Pałacu Króla Jana III w Wilanowie, DDiC, dok. kons. 2412/1-8, M. Chmielewski, J. Żelazowski, *Dokumentacja prac konserwatorskich i restauratorskich Sala Uczta, dekoracja malarska ścian*, Kraków 2015, s. 15.

5 Muzeum Pałacu Króla Jana III w Wilanowie, DDiC, dok. kons. 2411/4/K – M. Baran, M. Bator-Krupecka, M. Witkowski, K. Onisk, *Projekt badawczy...*, s. 21, por.: Archiwum Główne Akt Dawnych, Archiwum Gospodarcze Wilanowskie, Zarząd Pałaców, Parków, Sadów Wilanowskich, sygn. 166. *Inwentarz pałacu wilanowskiego i wszystkich w nim znajdujących się mebli, obrazów, etc. Diebus Septembris 1793 spisany.*



il. 6

Fragment ściany zachodniej we wnętrzu przy południowej klatce schodowej. Fotografia wykonana w czasie prac konserwatorskich w 2019 r.

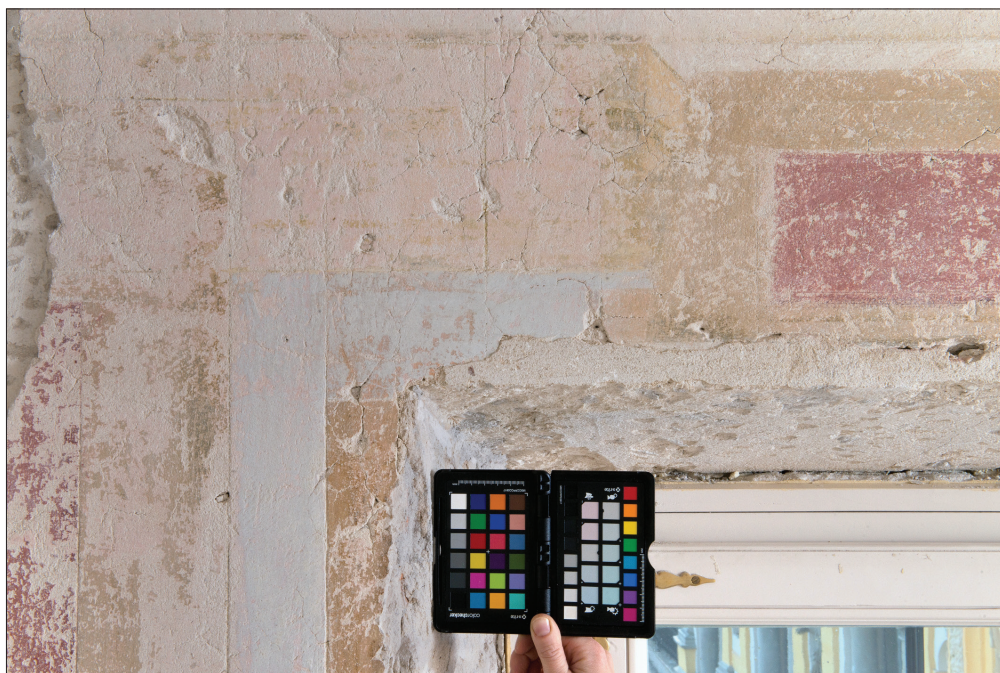


il. 7

Fragment ściany zachodniej we wnętrzu przy południowej klatce schodowej. Fotografia wykonana po zakończeniu prac w 2019 r.

i została usunięta w trakcie prac. Jej tonacja miała odcień szarzielony z kreślonymi brązowymi liniami. Polichromia ta była bardzo przetarta. Na podstawie odnalezionych śladów nie udało się odczytać żadnych zależności lub wzoru kompozycyjnego. Sądząc po kolorystyce, tę warstwę malarską można zestawzić z również fragmentarycznie zachowaną polichromią w pomieszczeniu nad Kaplicą, opracowaną w technice *en grisaille*. Wykonano fotografie relikwów i pobrano próbki do badań laboratoryjnych⁶. Fragment zachowano w formie niewielkiego świadka na ścianie zachodniej.

Obecne stropy w pomieszczeniach przy klatkach schodowych pochodzą z powojennej konserwacji pałacu, żadne dekoracje nie zachowały się na sufitach⁷. Do likwidacji barokowych sklepień od południowej strony doszło jeszcze w XIX wieku. Być może w związku z adaptacją Sali Uczyt Jana III na Salę Biblioteczną zmieniono układ wnętrz w przestrzeniach poniżej, w symetrycznie położonych pomieszczeniach przy klatkach schodowych. Niektóre z wówczas prowadzonych działań na piętrze pałacu miały bardzo szeroki zakres i radykalny charakter, czego wyrazem może być wymiana sklepienia Sali Bibliotecznego według projektu i pod



il. 8

6 S. Svorova-Pawełkiewicz, *Sprawozdanie ze specjalistycznych badań laboratoryjnych próbek pobranych z zabytkowego wystroju Muzeum Pałacu Króla Jana III w Wilanowie*, Warszawa 2019, s. 85.

7 Muzeum Pałacu Króla Jana III w Wilanowie, DDiC, dok. kons. 2411/4/K, M. Baran, M. Bator-Krupecka, M. Witkowski, K. Onisk, *Projekt badawczy...*, s. 41.

Dokumentacja prac konserwatorskich w trakcie oczyszczania malowideł w 2019 r. Otwór okienny na ścianie południowej został powiększony



il. 9

Wnętrze przy południowej klatce schodowej do Sali Uczeń pochodzące z dokumentacji PKZ z 1955 r. ukazuje pomieszczenie zagospodarowane na potrzeby biblioteczne

nadzorem Leandra Marconiego⁸. W publikacji Skimborowicza i Gersona z 1876 roku na planie piętra pałacu przestrzeń nad Antykamerą Króla ma nadany jeden numer (21), ale została opisana: „Sień i gabinecik” z dopiskiem: „Dziś stanowią jedną całość mieszczącą bibliotekę”⁹. W *Sprawozdaniu z prac konserwatorskich wykonanych w pałacu wilanowskim w latach 1893–1903* Władysław Marconi napisał: „Rozpoczęto roboty konstrukcyjne w r. 1893 wzmocnieniem murów starych, popękanych, nieprzeznaczonych pierwotnie i za słabych do dźwigania ciężarów biblioteki i 1 piętra. Konstrukcje żelazne – roboty te bardzo kosztowne, trudne i mozolne z uwagi na niebezpieczeństwo ludzi pracujących i niemożność naruszenia pokoi sąsiednich i górnych”¹⁰.

Na fotografiach PKZ z 1955 roku¹¹ w przestrzeni nad Antykamerą Króla widoczne są płaskie stropy z podciągami. Jeden z nich zamontowano

8 *Ibidem*, s. 41; W. Fijałkowski, *Wnętrza pałacu w Wilanowie*, Warszawa 1986, s. 161; M. Rozbicka, *Władysław Marconi jako miłośnik i konserwator zabytków przeszłości*, w: *Studia do dziejów architektury i urbanistyki w Polsce*, t. 2: *Przyszłość rzeczy minionych*, red. M. Rozbicka, Warszawa 2019, s. 8; por. Archiwum Główne Akt Dawnych, Archiwum Gospodarze Wilanowskie, Administracja Dóbr Wilanowskich, sygn. 330, Roboty rzemieślnicze 1871–1892.

9 H. Skimborowicz, W. Gerson, *Willanów. Album. Zbiór widoków i pamiątek oraz Kopje z obrazów Galerii Willanowskiej wykonane na drzewie w Drzeworytni Warszawskiej z dodaniem opisów określonych przez H. Skimborowicza i W. Gersona*, Warszawa 1876, s. 10.

10 Muzeum Pałacu Króla Jana III w Wilanowie, DDiC, Wil. DA.37, W. Marconi, *Sprawozdanie z prac konserwatorskich wykonanych w pałacu wilanowskim w latach 1893–1903*.

11 Por.: Muzeum Pałacu Króla Jana III w Wilanowie, DDiC, dok. kons. 76, *Wilanów Pałac Korpus Główny I p. Biblioteka*, Warszawa 1955; dok. kons. 98, *Wilanów Pałac*



przed schodami klatki schodowej. Już wtedy sufit był obniżony. Klatki schodowe zostały „otworzone” w XIX wieku przez likwidację ścianek w dolnych biegach. Zmieniony został również pierwotny kąt nachylenia schodów¹², co potwierdzają odsłonięte moduły kompozycyjne zachowanej dekoracji z XVIII wieku. Przy południowej klatce schodowej ustawiono balustradę z ozdobnym słupkiem drewnianym, rzeźbionym w formie kolumny z motywem gryfa¹³ (il. 9–10).

Program prac konserwatorskich dla pałacu z 1961 roku zalecał: „pomieszczenia I p. korpusu środkowego w trakcie od dziedzica, nieposiadające zachowanego wystroju dekoracyjnego, powinny być rozwiązane w sposób harmonizujący z całością pozostałych wnętrz. Istniejące fragmenty dekoracji należy poddać konserwacji”¹⁴. Pierwotnie zakładano zachowanie w przedwojennym kształcie Sali Bibliotecznej (obecna Sala Uczty Jana III) oraz sionki chińskiej schodowej (obecnie korytarz przy Gabinetcie Pastelowym). Po odkryciu malowideł decyzyj

il. 10

Wnętrze przy północnej klatce schodowej w XIX w. było w odcinku korytarza tzw. sionką chińską

Korpus Główny I p. Klatka Schodowa, Warszawa 1955; Muzeum Pałacu Króla Jana III w Wilanowie, DDIC, dok. kons. 200, *Wilanów Pałac K. S. I p. Dawna Biblioteka*, Warszawa 1963.

12 W. Fijałkowski, *Wnętrza...*, s. 149.

13 Wil.Wn.864 Rzeźba gryfa – fragment. Podpora poręczy schodów przechowywana jest w magazynie muzealnym.

14 Muzeum Pałacu Króla Jana III w Wilanowie, DDIC, dok. kons. 202, *Założenia projektowe dla odbudowy, rekonstrukcji i koncepcji zabytkowego zespołu pałacowo-ogrodowego w Wilanowie*, Warszawa 1961, s. 20.



il. 11

Fragment malowidła po pracach w 2019 r. W uzupełnionych fragmentach tynków wykonano rytowania wyznaczające kompozycję architektoniczną

zmieniono. Odsłonięto malowidła na klatkach schodowych, którym przywrócono kształt korytarzy w dolnych biegach¹⁵. Możemy tylko przypuszczać, że odkryte w 2016 roku malowidła nad Antykamerą Króla były częściowo znane ówczesnym konserwatorom i badaczom pałacu. W artykule opublikowanym w 1962 roku Bohdan Marconi pisał: „w omówieniu zasadniczych zagadnień pominięto mniej ważne malowidła, często zachowane tylko we fragmentach, pochodzące z XVIII wieku. Częściowo będą zachowane i zakonserwowane, a w każdym wypadku inwentaryzowane fotograficznie i barwnie”¹⁶. Roboty budowlano-konserwatorskie w pomieszczeniu klatki schodowej południowej trwały do 1963 roku i właśnie z tego czasu pochodzi projekt istniejącej do dziś drewnianej futryny przy wejściu na schody, którym odcięto przestrzeń klatki od dawnej sionki. Jednocześnie w pomieszczeniu przy południowej klatce schodowej zakonserwowano jedynie dwa fragmenty malowideł. Pozostawiono gipsowe wsporniki z XIX wieku. Przestrzeń została zaadoptowana na ekspozycję Galerii portretu polskiego.

15 Ta decyzja bezpośrednio przyczyniła się do usunięcia 19 elementów wystroju. Przestała istnieć tzw. sionka chińska przy północnej klatce schodowej oraz zdemontowana została balustrada z rzeźbą gryfa, podpierająca sufit przy południowej klatce.

16 B. Marconi, *Konserwacja obrazów i malowideł ściennych*, „Ochrona Zabytków”, t. 15, 1962, nr 3, s. 48.

Zrealizowany w 2019 roku program konserwatorski zakładał odsłonięcie malowideł, co traktowano jako jeden z planowych etapów prac. Dopiero po usunięciu wtórnych nawarstwień można było ocenić stopień zachowania dekoracji i planować jej aranżację. W trakcie prac zdecydowano, by uzupełnić niezachowane fragmenty tynków. Konserwatorzy założyli wyprawy do wysokości oryginalnego malowidła, które zostało oddzielone od nowych warstw poprzez założenie opasek na brzegach oryginału. W obrębie zachowanych kompozycji zakitowano małe ubytki podłoża. Na latach tynkarskich wykonano w tynku rytowania przedłużające zachowaną kompozycję architektoniczną. Linie te zostały zrekonstruowane zgodnie z techniką oryginału (il. 11).

Odsłonięte w 2019 roku malowidło jest stałym elementem ekspozycji muzeum, stanowiąc relikwyt dawnego wystroju wnętrza bez retuszu warstwy malarskiej. Znajdujące się w tym samym pomieszczeniu sceny w narożniku północno-zachodnim, zakonserwowane w latach sześćdziesiątych XX wieku obecnie wymagają prac konserwatorskich. Kończące zadanie estetyczne prace konserwatorskie powinny zakładać spójną ekspozycję wszystkich fragmentów malowideł w przestrzeni przy południowej klatce schodowej. Planowane jest również umieszczenie informacji o malowidłach ściennych wraz z konserwatorskim opisem.

BIBLIOGRAFIA

Materiały archiwalne

Archiwum Główne Akt Dawnych:

- Administracja Dóbr Wilanowskich, sygn. 330, *Roboty rzemieślnicze 1871–1892*.
- Archiwum Gospodarcze Wilanowskie, Zarząd Pałaców, Parków, Sadów Wilanowskich, sygn. 166, *Inwentarz pałacu wilanowskiego i wszystkich w nim znajdujących się mebli, obrazów, etc. Diebus Septembris 1793 spisany*.

Muzeum Pałacu Króla Jana III w Wilanowie, Dział Dokumentacji i Cyfryzacji
Materiały źródłowe

- Wil. DA.37 W. Marconi, *Sprawozdanie z prac konserwatorskich wykonanych w pałacu wilanowskim w latach 1893–1903*.

Dokumentacje konserwatorskie

- dok. kons. 64, *Wilanów Pałac Korpus Główny I p. Klatka sch. na I p. pok. P. klatce na I p.*, Warszawa 1955.
- dok. kons. 76, *Wilanów Pałac Korpus Główny I p. Biblioteka*, Warszawa 1955.
- dok. kons. 98, *Wilanów Pałac Korpus Główny I p. Klatka Schodowa*, Warszawa 1955.
- dok. kons. 200, *Wilanów Pałac K. S. I p. Dawna Biblioteka*, Warszawa 1963.

- dok. kons. 202, *Założenia projektowe dla odbudowy, rekonstrukcji i koncepcji zabytkowego zespołu pałacowo-ogrodowego w Wilanowie*, Warszawa 1961.
- dok. kons. 2411/4/K, M. Baran, M. Bator-Krupecka, M. Witkowski, K. Onisk, *Projekt badawczy – Pomieszczenia I piętra korpusu głównego w Muzeum pałacu Jana III w Wilanowie. Pokoje z portretami Sieniawskich i z portretami Czartoryskich oraz Gabinet Pastelowy wraz z korytarzem*, 2016.
- dok. kons. 2412/1-8, M. Chmielewski, J. Żelazowski, *Dokumentacja prac konserwatorskich i restauratorskich. Sala Uczt, dekoracja malarska ścian*, Kraków 2015.
- b.n., S. Svorova-Pawełkowicz, *Sprawozdanie ze specjalistycznych badań laboratoryjnych próbek pobranych z zabytkowego wystroju Muzeum Pałacu Króla Jana III w Wilanowie*, Warszawa 2019.
- b.n., M. Keller, M. Koczorowska, M. Kozarzewski, K. Kozarzewski, P. Romowicz, J. Torañska, *Dokumentacja powykonawcza prac budowlano-konserwatorskich*, Michałowice 2019.

OPRACOWANIA

- Fijałkowski W., *Wnętrza pałacu w Wilanowie*, Warszawa 1986.
- Marconi B., *Konserwacja obrazów i malowideł ściennych*, „Ochrona Zabytków”, t. 15, 1962, nr 3, s. 44–648.
- Rozbicka M., *Władysław Marconi jako miłośnik i konserwator zabytków przeszłości*, w: *Studia do dziejów architektury i urbanistyki w Polsce*, t. 2: *Przyszłość rzeczy minionych*, red. M. Rozbicka, Warszawa 2019, s. 5–77.
- Skimborowicz H., Gerson W., *Willanów. Album. Zbiór widoków i pamiątek oraz Kopje z obrazów Galeryi Willanowskiej wykonane na drzewie w Drzeworytni Warszawskiej z dodaniem opisów określonych przez H. Skimborowicza i W. Gersona*, Warszawa 1876.

SPIS ILUSTRACJI

- s. 144 Rzut piętra pałacu wilanowskiego. Oznaczono przestrzenie przy klatkach schodowych do Sali Uczt Jana III, od strony północnej są to pomieszczenia nad Antykamerą Królowej, od południa – pomieszczenia nad Antykamerą Króla, Muzeum Pałacu Króla Jana III w Wilanowie, Dział Dokumentacji i Cyfryzacji
- s. 144 Malowidła ścienne w narożniku północno-zachodnim wnętrza nad Antykamerą Króla odsłonięte w połowie XX w., fot. Zbigniew Reszka
- s. 145 Malowidła odsłonięte w 2019 r. we wnętrzu przy południowej klatce schodowej do Sali Uczt są zlokalizowane w korytarzu przy Pokoju Cichym, fot. Zbigniew Reszka
- s. 146 Fragment dekoracji malarskiej oczyszczonej w trakcie prac w 2019 r. Na fotografii widoczna jest spodnia warstwa siedemnastowiecznej pobiałej wapiennej. Nasięki w wyprawie wykonano po to, by przygotować podłoże pod nowe malowidło, fot. Zbigniew Reszka

- s. 147 Fragment ściany zachodniej we wnętrzu przy południowej klatce schodowej. Fotografia w trakcie badań w roku 2016, fot. Jan Andrzejewski
- s. 148 Fragment ściany zachodniej we wnętrzu przy południowej klatce schodowej. Fotografia wykonana w czasie prac konserwatorskich w 2019 r., fot. Zbigniew Reszka
- s. 148 Fragment ściany zachodniej we wnętrzu przy południowej klatce schodowej. Fotografia wykonana po zakończeniu prac w 2019 r., fot. Zbigniew Reszka
- s. 149 Dokumentacja prac konserwatorskich w trakcie oczyszczania malowideł w 2019 r. Otwór okienny na ścianie południowej został powiększony, fot. Zbigniew Reszka
- s. 150 Wnętrze przy południowej klatce schodowej do Sali Uczt pochodzące z dokumentacji PKZ z 1955 r. ukazuje pomieszczenie zagospodarowane na potrzeby biblioteczne, 1955 r., nr neg. PKZ 5675
- s. 151 Wnętrze przy północnej klatce schodowej w XIX w. było w odcinku korytarza tzw. sionką chińską, 1955 r., nr neg. PKZ 985
- s. 152 Fragment malowidła po pracach w 2019 r. W uzupełnionych fragmentach tynków wykonano rytowania wyznaczające kompozycję architektoniczną, fot. Zbigniew Reszka

KATARZYNA ONISK

Dyplomowana konserwatorka dzieł sztuki, absolwentka Akademii Sztuk Pięknych w Warszawie, specjalizacja: konserwacja malarstwa i rzeźby drewnianej polichromowanej. Pracuje w Dziale Prewencji i Konserwacji Muzeum Pałacu Króla Jana III w Wilanowie, gdzie opiekuje się malarstwem ściennym.

Kontakt: konisk@muzeum-wilanow.pl.

