

**Jadwiga Mieleško**

**IKONOGRAFIA WILANOWSKICH WNĘTRZ  
MUZEALNYCH W XIX WIEKU**

Żywe zainteresowanie Wilanowem, towarzyszące mu od początku budowy pałacu aż do chwili obecnej, znalazło swoje odzwierciedlenie również w malarstwie. Sprzyjał temu niewątpliwie bujny rozkwit malarstwa wędutowego w 2 poł. XVIII i przez cały wiek XIX, u podłoża którego leżał obejmujący cały kraj ruch "starożytniczy". Dążenie do poznania ojczyznanego kraju oraz przeszłości własnego narodu stało się, jak wiadomo, podstawą dla działalności kolekcjonerów pamiątek narodowych i różnego rodzaju "starożytności", którzy, zwłaszcza po utracie niepodległości, traktowali swe zbieractwo jako poważną misję społeczną. Zapoczątkowało ono również rejestrację zabytków oraz ich opisową i rysunkową inwentaryzację.

W miarę rosnącego zainteresowania dla zabytków przeszłości coraz więcej artystów podejmowało ten temat w swojej twórczości. Obok obrazów olejnych sięgali oni częściej do rysunku i akwareli, które szczególnie dobrze nadawały się do utrwalania ulotnych wrażeń i widoków z natury. Wzrosła również popularność grafiki, często ilustracyjnej, którą umieszczano w publikacjach i licznie wychodzących w tym czasie czasopismach. Coraz powszechniej poczęły ukazywać się albumy graficzne, z dołączonym prawie zawsze komentarzem, zawierające widoki zabytków często popadających w ruinę, których wygląd artyści pragnęli zachować dla przyszłych pokoleń, a patriotyczny charakter tych albumów nadaje im specyficzną wartość.

Cykl tego rodzaju wydawnictw zapoczątkował w 1806 r. Zygmunt Vogel I-szą edycją jeszcze skromnego "Zbioru widoków sławniejszych pamiątek narodowych", który obejmował 20 widoków sztychowanych przez Jana Zachariasza Freya. Powstające później, znacznie obszerniejsze albumy, jak "Widoki Galicji Wschodniej" Langego, "Album Kaliskie" Staweckiego, czy "Album Lubelskie" Lerue, obejmowały widoki pojedynczych miast, województw lub poszczególnych regionów kraju.<sup>1/</sup> Akcję tę, w pewnym sensie inwentaryzatorską, zamyka ogromne dzieło Napoleona Ordy - "Album widoków historycznych Polski" z lat 1873-83, zawierający 260 litografii.

Wilanów, jako dawna siedziba Jana III, króla, o którym pamięć była zawsze żywa, a popularność tego ostatniego z wielkich władców polskich wzrosła jeszcze bardziej po upadku Rzeczypospolitej, musiał rzecz jasna znaleźć miejsce wśród najbardziej cenionych zabytków przeszłości.

Cztery obrazy poświęcił mu najwcześniej Bernardo Bellotto Canaletto w serii widoków Warszawy, malowanych do Zamku Królewskiego na zlecenie Stanisława Augusta.

W końcu XVIII i w XIX w. większość widoków pałacu powstaje z inicjatywy kolejnych właścicieli Wilanowa, którzy pragną utrwalić wygląd swej rezydencji, ale doceniają równocześnie wysoką rangę obiektu i jego powiązania z chlubną kartą przeszłości Polski.

W 1792 r. dla Izabeli Lubomirskiej<sup>2/</sup>, a w 1800 dla Stanisława Kostki Potockiego<sup>3/</sup> Wilanów maluje Zygmunt Vogel, który wizerunek zbudowanej w 1802 r. Galerii Gotyckiej umieszcza nawet w swym "Zbiorze widoków".

1/ Widoki architektoniczne w malarstwie polskim 1780-1880. Katalog. Warszawa 1964, s.18-19.

2/ K. S r o c z y ń s k a, Zygmunt Vogel. Wrocław 1969, s.21, kat. nr 130 i 131.

3/ j.w., s.26, kat. nr 232.

Cykle widoków Wilanowa z czasów Aleksandra Potockiego podejmuje w swej twórczości Wincenty Kasprzycki i to w różnych wymiarach i technikach.

W poł. XIX w. już dla Augustostwa Potockich dwie serie widoków wykonuje Willibald Richter.

Pałac wilanowski znalazł się również wśród prac Aleksandra Gryglewskiego w ramach zamierzonego cyklu widoków i wnętrza najcenniejszych zabytków architektury polskiej<sup>4/</sup>.

Pojedyncze wizerunki wyszły z pracowni Józefa Richtera, Aleksandra Majerskiego, Marcina Zaleskiego, Karola Albertiego, a także Napoleona Ordy.

Dość liczne przedstawienia odnotować można w grafice.

Wśród wymienionych artystów znajdują się również autorzy widoków wnętrza pałacu, o których będzie mowa w niniejszym opracowaniu. Chociaż nie posiadamy obrazów oddających ich wygląd w czasach Stanisława Kostki Potockiego, impulsem do ich powstania w późniejszych nawet latach, było niewątpliwie zapoczątkowane przez niego otwarcie Muzeum wilanowskiego z ekspozycją bogatych zbiorów malarstwa i sztuki zdobniczej. Wszystkie bowiem istniejące XIX-wieczne widoki przedstawiają sale udostępnione zwiedzającym; nie ma żadnych wizerunków prywatnych apartamentów właścicieli.

Najwcześniejsze widoki wnętrza pałacu wykonał Wincenty Kasprzycki dla Aleksandra Potockiego, z którym był związany w l. 1832-43<sup>5/</sup>. Na jego zlecenie namalował artysta serię akwarel z podwarszawskich rezydencji Potockich, która obejmowała również dużą ilość wnętrza pałacowych. Powstała przed lub

---

4/ A. M e l b e c h o w s k a - L u t y, Gryglewski Aleksander Konstanty, Słownik Artystów Polskich, T.II. Wrocław-Wwa-Kraków-Gdańsk 1975, s.505-508.

5/ R. K i e ł c z e w s k i, Wincenty Kasprzycki /1802-1849/, praca magisterska, Warszawa 1968. Autorowi w tym miejscu dziękuję za jej udostępnienie.

w 1838 r. gdyż 9 akwarel z tego zbioru /nagrodzonych zresztą małym srebrnym medalem/, wśród których znalazły się "Wnętrze jednego z dolnych pokoi w Wilanowie" oraz "Wnętrze biblioteki w korpusie pałacu wilanowskiego", zaprezentował artysta w tym-że roku na Wystawie Sztuk Pięknych w Warszawie<sup>6/</sup>. Cała seria, przechowywana do 1944 r. w zbiorach wilanowskich, uległa spaleniowi zapewne w jednym z warszawskich pałaców Adamostwa Branickich<sup>7/</sup>. Jedyne widoki z omawianego tu zaginionego zbioru akwarel, mianowicie "Wnętrze biblioteki", zachował się w dwóch przekazach. Jeden to przechowywana w zbiorach Instytutu Sztuki PAN fotografia widoku, chyba niesłusznie określanego jako sztych nieznanego artysty według obrazu Kasprzyckiego, gdyż w istocie wygląda na fotografię oryginału<sup>8/</sup>. Drugi to znajdują-

---

6/ S. K o z a k i e w i c z, Warszawskie wystawy sztuk pięknych 1 poł. XIX w. Wrocław 1952, s.223, 230-231.

7/ S. L o r e n t z, Natolin. Warszawa 1948, s.255. Autor podaje jedynie, że widoki do czasów ostatniej wojny przechowywane w zbiorach wilanowskich, uległy spaleniowi w 1944 r. Ponieważ nie nastąpiło to w Wilanowie, prawdopodobnie wcześniej zostały przeniesione do któregoś z warszawskich pałaców Branickich. Wg informacji uzyskanej od prof. A.Ryszkiewicza, barwne reprodukcje zapewne wszystkich zaginionych widoków wnętrz, znajdowały się po wojnie w zbiorach Jana Czerneckiego, właściciela antykwariatu w Krakowie, a przed wojną właściciela drukarni, zmarłego w 1955 r. Nieznane są dalsze losy owych reprodukcji, szczególnie cennych wobec nie zachowania się oryginałów i należałoby podjąć starania w celu ich odnalezienia. Jednakże w posiadaniu p. Anny Branickiej-Wolskiej, której uprzejmie dziękuję za umożliwienie mi ich obejrzenia, znajdują się barwne reprodukcje wnętrz wilanowskich, które oprawne w ramki, z metryczką na odwrocie, określone są jako dzieła W.Kasprzyckiego. W rzeczywistości są to akwarele W.Richtera, przechowywane obecnie w Wilanowie. Możliwe więc, że prof.Ryszkiewicz zetknął się po wojnie z tymi właśnie, błędnie określonymi reprodukcjami, wówczas nieznanymi akwarel Richtera.

8/ Wchodzi ona w skład większej partii zdjęć wykonanych z oryginalnych akwarel Richtera, obecnie zaginionych, ale do 1944 r. przechowywanych, podobnie jak widoki Kasprzyckiego, w zbiorach wilanowskich. Zapewne więc wszystkie zdjęcia wykonane były jednocześnie w Wilanowie, w latach międzywojennych, na co wskazywałoby nazwisko fotografa, Poddębskiego.

ca się w Zakładzie Zbiorów Ikonograficznych Biblioteki Narodowej w Warszawie kopia widoku malowana w 1933 r. przez Lidję Rumianzew, pracownika tejże biblioteki. Wykonana w sepii, wykończona gwaszem, z napisem na odwrocie: "Kopja sepji W.Kasprzyckiego wykonała Lidja Rumianzew 1933"<sup>9/</sup>. Jak wynika z tej notatki widok Kasprzyckiego wykonany był również w sepii.

Interesujący ikonograficznie widok wnętrza dawnej Sali Uczt Jana III, przeznaczonej przez Potockich na salę biblioteczną /il.33/, rysowany jest poprawnie, z drobiazgowym niemal odtworzeniem wystroju i wyposażenia wnętrza. Słońce wpadające przez okno od wschodu, przyćmione nieco firanką, oświetla meble i przedmioty na stołach wydobywając ich plastykę i rzucając wydłużone cienie, a promienie odbijają się we wszystkich błyszczących częściach mebli i plafonu. Takie oświetlenie wnętrza świadczy o malowaniu widoku wczesnym przedpołudniem. W sali postaci dwóch mężczyzn; jednym z nich, co charakterystyczne dla widoków Kasprzyckiego, jest Aleksander Potocki, drugim ówczesny bibliotekarz Piotr Kustowski lub Kazimierz Sumiński zatrudniony w tym czasie przy katalogowaniu zbiorów<sup>10/</sup>.

"Wnętrze biblioteki" Kasprzyckiego jest najwcześniejszym znanym widokiem wnętrza pałacu, ale nie jedynym pochodzącym z czasów Aleksandra Potockiego. Drugim chronologicznie, wykonanym tym razem w technice olejnej, jest widok "Sypialni Króla", dzieło Marcina Zaleskiego /il.12/, jednego z najbardziej znanych malarzy architektury warszawskiej. Obraz ten z 1839 r.

9/ Sepia o wym. 18,7 x 22,9; BN Zakł.Zb.Ikonograficznych, Rys.336 /Kol.wil./. Lidia Rumianzew, pracownik Działu Starych Druków, wg informacji Zakładu Zb.Ikonogr., uczestniczyła w 1932 r. w przejmowaniu zbiorów wilanowskich przez Bibliotekę Narodową.

10/ A. B i r k e n m a j e r, O. B ł a ż e j e w i c z, Sumiński Kazimierz. Słownik Pracowników Książki Polskiej. Warszawa-Lódź 1972, s.867. P.Kustowski był bibliotekarzem w l. 1832-39, ale w tym samym czasie 1833-40 działał w Wilanowie, katalogując zbiory, również K.Sumieński.

sygnowany i datowany, znajduje się obecnie w zbiorach Muzeum Narodowego w Poznaniu<sup>11/</sup>. Charakteryzuje go poprawny rysunek, dobra znajomość perspektywy /co zrozumiałe u profesora perspektywy w Warszawskiej Szkole Sztuk Pięknych/ oraz duża dokładność w uchwyceniu elementów dekoracji i urządzenia królewskiej sypialni, przez co stanowi dla nas cenny dokument ikonograficzny; umiejętne wykorzystanie światłocienia nadaje mu szczególny nastrój. Wartość obrazu podnosi fakt, że jest to najwcześniejszy zachowany wizerunek wnętrza pałacu i to w jego najstarszej, barokowej części, w dodatku wykonany przez cenionego artystę.

Znacznie lepiej przedstawia się ikonografia wnętrz z czasów Augustostwa Potockich. Z tego okresu pochodzą akwarele wykonane przez Willibalda Richtera, artystę dotychczas mało znanego<sup>12/</sup>. Uważany za akwarelistę wiedeńskiego<sup>13/</sup>, faktycznie pochodził z Drezna, jak wynika m.in. z "Księgi Zwiedzających Muzeum w Wilanowie"<sup>14/</sup>, gdzie pod datą 1 lipca 1856 r. wpisał się "Willibald Richter de Dresde"; jako Saksończyk

11/ "Sypialnia Króla", ol.pł., 61 x 77. Sygn.: "M.Zaleski 1839", MN Poznań inw. Mp 49. Wiadomość o obrazie zawdzięcza dr W. Fijałkowskiemu.

12/ Ostatnio, już po ogłoszeniu niniejszego referatu, ukazała się praca A. R y s z k i e w i c z a, Kolekcjonerzy i miłośnicy. Warszawa 1981, gdzie na s.184 autor podaje informacje o W.Richterze, zwłaszcza z wcześniejszych lat jego działalności. Materiały przytaczane przeze mnie, szerzej niż wymaga tego temat ikonografii, uzupełniają częściowo luki w ciągle jeszcze niezbyt znanym życiorysie artysty.

13/ T h i e m e - B e c k e r, Allgemeines Lexikon der Bildenden Künstler, T.28, Leipzig 1934, s.301; E. B é n é z i t, Dictionnaire critique et documentaire des Peintres, Sculpteurs, Dessinateurs et Graveurs, T.7, 1966, s.232.

14/ AGAD, AGWil, Zarz. Muzeum w Wilanowie nr 162, "Księga Zwiedzających Muzeum w Wilanowie" 1852-1881; wpis pod datą 1 lipca 1856. Zob.: Z. M a j, A. Z a ł ę c k a, Publiczność muzealna w świetle Ksiąg Zwiedzających..., w niniejszym zeszycie, il.4.

figuruje też w inwentarzu zbiorów pałacu z 1877 r.<sup>15/</sup> Związany blisko z rodziną Potockich z Krzeszowic towarzyszył jej w częstych wojażach zagranicznych, a także w podróżach do licznych rezydencji na terenie Polski, utrwalając w akwarelach kolejne miejsca pobytu.<sup>16/</sup> Ok. 1856 r., jak należy sądzić ze wzmiankowanego wpisu do "Księgi Zwiedzających", nawiązał kontakt z Augustem Potockim. Późniejsze o dwa lata listy świadczą już o dużej zażyłości korespondentów. Sądząc z ich treści poza realizacją zamówień malarskich, Richter pełni też rolę pośrednika przy wiedeńskich zakupach Potockiego<sup>17/</sup>.

15/ Inwentarz z 1877 r., AGAD, AGWil, Zarz. Muzeum w Wilanowie /M.Wil.ODN Mat.Zr.169/, poz.713: "Kaplica Królowej Zofii w Katedrze Krakowskiej. Grób Kazimierza Jagiellończyka. Willibald Richter Saksończyk".

16/ W Bibliotece Jagiellońskiej w Krakowie zachowały się 42 prace Richtera, obejmujące akwarele, gwasze i rysunki z lat 1824-39 oraz akwarelę z 1862 r. /Zb.Graf.T.35 III/; większość z nich datowana i sygnowana. /O czterech widokach wspomina również R y s z k i e w i c z, o.c./. Przedstawiają rezydencje Potockich - Łańcut, Krzeszowice, Luboml, Pałac pod Baranami w Krakowie oraz Aleksandrię na Ukrainie, miejscowości leżące na trasie ich podróży zagranicznych do Włoch, Francji, Niemiec i Austrii, a także sceny rodzinne. Wśród tych ostatnich m.in. akwarela wykonana w Paryżu w czasie Rewolucji Lipcowej 1830 r., na której przedstawieni są członkowie rodzin Potockich, Zamoyskich i Sapiechów wraz z dr Radziwońskim, chroniący się w czasie zamieszek ulicznych w piwnicy domu przy ul. de Berry 2. Po 1839 r. ciągle jeszcze związany z Potockimi, artysta przebywał we Wiedniu, skąd pochodzą liczne widoki. Tamże w l. 1840-50 brał czynny udział w wystawach w Akademii Sztuk Pięknych św. Anny. W tym okresie odbył też wiele interesujących podróży do szeregu krajów europejskich, a także na Kaukaz, gdzie zwiedzając ziemię Czerkiesów sporządził jej szczegółowe mapy. /zob. C.v.W u r z b a c h, Biographisch Lexikon d. Kaiserth. Ost. Z.26, 1874, s.67/.

17/ "Akta ogólne tyczące się sprowadzania rozmaitych przedmiotów z zagranicy" l. 1842-59, AGAD, AGWil, Zarz.Gł. Dóbr i Interesów Augusta Potockiego nr 225 /M.Wil.ODN Mat.Zr. 89/ s.340-341, 467-8, 471-480, 483-486. Listy dotyczą przesyłanych z Wiednia dwóch kandelabrow i fontanny w formie wazy wspartej na rzeźbach, którą w razie potrzeby można zamieniać w stół ogrodowy.

W tych zapewne latach 1856-58 powstała seria 26 akwarelowych widoków Wilanowa i Morysina, które oprawne w album przechowywane były w pałacu do 1944 r., kiedy zaginęły<sup>18/</sup>. Wspomina o nich Skimborowicz<sup>19/</sup>, wiadomości o nich znajdujemy również w notatach prof. Stanisława Lorentza, sporządzonych w Wilanowie w l. 1941-43.<sup>20/</sup> W Archiwum Gospodarczym Wilanowskim, w "Aktach dotyczących się sprowadzania rozmaitych przedmiotów z zagranicy", znajduje się rachunek Richtera z 1858 r. na sumę 800 zł reńskich wystawiony Potockim za nadesłane akwarele<sup>21/</sup>, jednak wobec licznych dzieł tego artysty w ówczesnych zbiorach wilanowskich, trudno ustalić, czy rachunek dotyczy wspomnianej serii. Z owych 26 zaginionych akwarel zachowały się w Instytucie Sztuki PAN czarno-białe reprodukcje fotograficzne czterech z sześciu namalowanych widoków wnętrz. Przedstawiają one: Gabinet Zwierciadlany Królowej, Garderobę Króla, Wielką Salę Jadalną Augusta II tzw. Salę Białą i Salę Biblioteczną, urządzoną w dawnej Sali Uczł Jana III.

Nieco odmienny zespół tworzą akwarele Richtera przechowywane obecnie w zbiorach wilanowskich, jako depozyt Muzeum Narodowego w Warszawie. Nieznanej proveniencji, zakupione w 1948 r. od Tadeusza Wierzejskiego, obejmują 6 widoków Wilano-

---

18/ Niejasna jest sprawa zaginięcia akwarel. S. Lorentz mówi /por. przypis 20/ o spłonięciu albumu w 1944 r. Mogło to nastąpić, podobnie jak w wypadku akwarel Kasprzyckiego, w którymś z warszawskich pałaców Branickich.

19/ S k i m b o r o w i c z, G e r s o n, Willanów. Album widoków i pamiątek. Warszawa 1877, s.156.

20/ Materiały przekazane przez prof. St. Lorentza do zbiorów ODN Muzeum w Wilanowie /M.Zr.241/. Prof. Lorentz wspomina o trzech oprawnych albumach Richtera: 1. Widoki Wilanowa, 2. Widoki Królestwa i 3. Widoki Podola, Wołynia i Ukrainy. Oprócz wymienionych, w Wilanowie znajdowało się 10 luźnych akwarel /zob. Inwentarz 1877 r., o.c. poz.713-714, 716-723/ przedstawiających Wawel, wnętrza katedry oraz kościół św. Barbary w Krakowie. Z tego zespołu w zbiorach wilanowskich zachował się jedynie "Widok krypty św. Leonarda w katedrze krakowskiej".

21/ "Akta ogólne dotyczące się sprowadzania rozmaitych przedmiotów z zagranicy", o.c., s.8, poz.73.



wa, w tym 5 wizerunków wewnątrz pałacu, wśród których obok Gabinetu Zwierciadlanego, Sali Białej i Sali Bibliotecznej występują dwa nowe pomieszczenia: Sypialnia Królowej i Gabinet Holenderski<sup>22/</sup>.

Akwarele te, o formacie nieco większym niż zaginione<sup>23/</sup>, opatrzone u dołu napisem: "Willanów z czasów H<sup>st</sup>wa Augustów Potockich" /wyjątkowo na widoku Białej Sali dodano: "Sala budowana przez Augusta II<sup>go</sup>", a na widoku Sali Bibliotecznej: "dawna Sala uczt Króla Jana III"/, oprawione są w passe-partout i proste złożone ramy. W porównaniu z zaginionymi, potraktowane bardziej swobodnie i malarsko, o delikatnych barwach, reprezentują wyższy poziom artystyczny, chociaż w jednych i drugich daje się zauważyć niezbyt dokładne oddanie wielkości i kształtu pomieszczeń. Wartość tych widoków polega głównie na dokumentalnej ścisłości w odtworzeniu wystroju i wyposażenia komnat. Wszystkie wnętrza na akwarelach Richtera są jasno oświetlone dzięki odsłonięciu okien. Jedno z nich jest zresztą zawsze szeroko otwarte i roztacza się przez nie widok na otaczający ogród.

Kolejne prace to obrazy olejne, które wyszły spod pędzla drugiego, obok Zaleskiego, wielkiego malarza wewnątrz - Aleksandra Gryglewskiego. Trzy obrazy, sygnowane i datowane: "Sypialnia Królowej" w dwóch wersjach z 1873 i 1874 r. oraz "Gabinet Holenderski" z 1874 r., pochodzące ze zbiorów Potockich z Krzeszowic, znajdują się obecnie w zbiorach Muzeum Narodo-

---

22/ "Gabinet Zwierciadlany" wym.: 27,7 x 22,7 nr inw. 129921 MNW; "Sala Biała" wym.: 37,7 x 31,7 inw. 129827 MNW; "Sala Biblioteczna" wym.: 37,1 x 32,5 inw. 129881 MNW; "Sypialnia Królowej" wym.: 27,5 x 39 inw. 129826 MNW; "Gabinet Holenderski" wym. 25,6 x 37 inw. 129882 MNW. Wszystkie wymiary: komp. w świetle ram.

23/ Co prawda z zaginionych akwarel znamy jedynie wymiary /31 x 24/ "Pomnika Bitwy Raszyńskiej" /zob. przypis 20 - notaty prof. Lorentza/, ale jak można przypuszczać były one zbliżone do wymiarów innych, oprawnych w album, widoków.

wego w Warszawie<sup>24/</sup>. W tychże zbiorach zachowały się również szkice do wizerunków obu wnętrz, a także niewielki rysunek Garderoby Króla<sup>25/</sup>. Są to niewątpliwie najlepsze pod względem artystycznym przedstawienia wnętrz pałacu wilanowskiego. Gryglewski, jako biegły perspektywista, łącząc perspektywę linearną z powietrzną, oddaje wspaniale wrażenie przestrzeni. Bogactwo ujętych szczegółów i ogromna precyzja w ich odtwarzaniu stwarza dokument o niemal fotograficznej wierności, chociaż i artyście tej miary zdarzają się błędy, o czym będzie mowa przy prezentacji jego obrazów. Zamiłowanie do drobiazgowego przekazywania szczegółów urządzenia daje się zauważyć przy malowaniu nawet dalekich planów, jednak umiejętne operowanie światłocieniem i kolorystyką, a także znakomite oddanie materii i faktury obiektów nadaje jego obrazom wysokie walory nie tylko dokumentacyjne, ale przede wszystkim malarzkie. Oprócz dwóch wymienionych wnętrz Gryglewski wykonał również widoki Gabinetu Zwierciadlanego i Garderoby Króla, gdyż według jego rysunków powstały ryciny zamieszczone w albumie "Willanów. Zbiór widoków i pamiątek".

Projekt wydania tego albumu powstał dość wcześnie, bo jeszcze w latach 30-tych XIX w.<sup>26/</sup> i od razu przyjęty został nader przychylnie przez prasę i opinię publiczną, jak również zyskał wsparcie finansowe subskrybentów. Opracowanie monografii powierzono Hipolitowi Skimborowiczowi, a wciągnięty do współpracy malarz Wojciech Gerson przejął stronę artystyczną

---

24/ "Wnętrze Sypialni Królowej", ol.pł., 64 x 88. Sygn.: A. Gryglewski 1873./ w Wilanowie., nr inw.128916 MNW; druga wersja - ol.pł., 44 x 60. Sygn.: A.G./monogram wiązany/ 1874., nr inw.181594 MNW; "Wnętrze Gabinetu Holenderskiego", ol.pł., 67,5 x 91. Sygn.: A.Gryglewski / w Wilanowie r.p. / 1874., nr inw.128917 MNW.

25/ Nry inw. w kolejności omawiania: MNW Rys.Pol. 10599, 10574, 8936/1.

26/ W. F i j a ł k o w s k i, Muzeum-rezydencja w Wilanowie, jego geneza, dzieje i współczesny stosunek do tradycji; w niniejszym zeszycie "Studiów Wilanowskich".

publikacji. Kolejne zeszyty poczęły ukazywać się w 1876 r., a cały album wydano w rok później. Zawiera on największy zespół XIX-wiecznych widoków wnętrza pałacu. Wykonane w Drzeworytni Warszawskiej przez związanych z nią rytowników, wśród których znaleźli się często nieznani nawet z imienia: P.Dziedzic, J.Staszkowski, Aleksander Malinowski, Piotr Dyamentowski, Konarzewski i Stanisław Baranowski, oraz różnych autorów podkładów rysunkowych /gdzie obok mniej znanych - Waroczewskiego i Juliana Maszyńskiego, widnieją nazwiska A.Gryglewskiego i porównywanego z nim Ludomira Dymitrowicza/, reprezentują różny poziom. Wartość ich polega przede wszystkim na tym, że zostały uwzględnione niemal wszystkie wnętrza ekspozycyjne, z wyjątkiem jedynie tzw. pokoi chińskich na półpiętrze pałacu. Wśród sal o charakterze ściśle muzealnym znalazły się: Gabinet przed Galerią, Gabinet Etruski, Galeria zw. Muzeum w skrzydle północnym, Wielka Sien z ekspozycją rzeźby starożytnej oraz Sala Biała w skrzydle południowym. Wizerunki komnat w korpusie głównym objęły obie Antykamery, Sypialnie królewskie i sąsiednie gabineczki, Gabinet Holenderski, Bibliotekę Króla oraz Kaplicę.

W zespole widoków nie pominięto również sal bibliotecznych urządzonych na półpiętrze w galerii południowej oraz w dawnej Sali Uczeń na drugim piętrze pałacu. Zamieszczone w albumie rysunki pojedynczych obiektów ułatwiają ich identyfikację we wnętrzach i wraz z opisami uzupełniają znacznie wartości poznawcze rycin.

Pod koniec XIX w. dokumentację ikonograficzną przejęła w dużym stopniu fotografia, gwarantująca większą wierność obrazu; w tym opracowaniu pełni ona rolę wyłącznie materiału pomocniczego.

Reasumując; jeśli chodzi o wilanowskie wnętrza muzealne, to rozporządzamy obecnie następującymi materiałami: fotografią i kopią jedyne widoku Kasprzyckiego, przedstawiającego

Salę Biblioteczną w d.Sali Uczt Jana III, pięcioma oryginalnymi akwarelami W.Richtera i czterema zachowanymi jedynie w fotografii, przedstawiającymi: Sypialnię Królowej, Gabinet Zwierciadlany /2 widoki/, Gabinet Holenderski, Garderobę Króla, Salę Białą /2 widoki/ i Salę Biblioteczną na II piętrze /2 widoki/. Zachowały się również obrazy olejne: "Sypialnia Króla" Zaleskiego oraz Gryglewskiego "Sypialnia Królowej" /2 wersje/ i "Gabinet Holenderski", ponadto szkice tego ostatniego do obu wnętrz i Garderoby Króla oraz 18 rycin zamieszczonych w albumie "Willanów", wykonanych przez różnych artystów.

Przy szczegółowej prezentacji tego dość bogatego zbioru ikonograficznego zostały pominięte niektóre widoki. Dotyczy to znanych na ogół rycin z albumu Skimborowicza i Gersona, z których zostały tu wybrane jedynie najciekawsze przykłady dla poszczególnych grup pomieszczeń. Kierowałam się przy tym zasadą wyboru widoków, stanowiących ważne ogniwa w kolejnych przedstawieniach danego wnętrza, bądź też dokumentujących czasowe zmiany jego dekoracji lub przeznaczenia.

Pomieszczenia XIX-wiecznego Muzeum rozpoczyna Gabinet przed Galerią w północno-zachodnim alkierzu pałacu. W XVII w. dwudzielny, zw.Gabinetem od Podwórza, w XVIII w. po wyburzeniu dzielącej go ściany, pełnił funkcję małej galerii. W latach 1819-21 wraz z sąsiednią galerią ogrodową zaadaptowany został dla celów ekspozycyjnych<sup>27/</sup>. Rycina Aleksandra Malinowskiego według rysunku Juliana Maszyńskiego /il.1/ przedstawia Gabinet po dokonanych w poł.XIX w. zmianach dekoracji.

Ściany Gabinetu przeznaczonego dla ekspozycji malarstwa europejskiego pokrywają w całości obrazy, których w tym czasie było tu 75, o tematyce religijnej, rodzajowej oraz portre-

---

27/ Por. W. F i j a ł k o w s k i, Wnętrza pałacu w Wilanowie. Warszawa 1977, s.123, 133, 139, 143.

ty. Wśród nich na ścianie zachodniej: znany obraz Jana Lievensa "Chłopiec zapalający żagiew", portrety mężczyzny i kobiety szkoły weneckiej oraz portret damy wg Bronzina. Na ścianie północnej: "Św. Maria Magdalena" szkoły weneckiej, poniżej którego holenderski "Portret mężczyzny w turbanie" /il. 2,3/, portrety chłopca i dziewczyny wg Rembrandta oraz dwie scenki rodzajowe w rodzaju Adriena van Ostade. W górnym rzędzie: "Dwie głowy apostołów" i "Głowa apostoła" /rysunki podkolorowane pastelami/ kopie z "Ostatniej Wieczerzy" Leonarda da Vinci, "Głowa św. Pawła" szkoły włoskiej oraz portret kobiety szkoły bolońskiej<sup>28/</sup>. Pod oknami, na niskim stoliku, zachowane do dziś brązowe wazony oraz figurka Merkurego. Gabinet i galerię ożywiają postacie zwiedzających, dla których ustawiono pod ścianami dębowe ławy i taborety. Gabinet przetrwał do dziś w niezmienionej postaci. Tymczasowe urządzenie, po przeprowadzonych po wojnie pracach konserwatorskich, zostało w 1970 r. zmienione w oparciu o inwentarze zbiorów i właśnie tę rycinę. Obrazy, tak jak dawniej, pokryły gęsto ściany Gabinetu

---

28/ Przy identyfikacji obrazów bardzo pomocny okazał się Inwentarz Duchesne'a z 1895 r., AGAD, AGWil, Zarz. Muz. w Wilanowie nr 180 /M. Wil. ODN Mat. Żr. 165/ s. oryg. 15-26, w którym wymienione obiekty ściśle pokrywają się z widocznymi na rycinie. Podane wymiary, dane techniczne oraz d. nry inwentarza pozwoliły na określenie nawet słabo czytelnych obrazów. Za pomoc przy identyfikacji portretów damy, chłopca i dziewczyny serdecznie dziękuję mgr T. Perkowskiej. Z tych zachowały się: "Chłopiec zapalający żagiew" inw. 1526 Wil, "portret damy" wg Bronzina inw. 1602 Wil, "św. Maria Magdalena" inw. 1006 Wil, "Mężczyzna w turbanie" inw. 1707 Wil, portrety chłopca i dziewczyny inw. 1580 i 1007 Wil, oraz portret kobiety szk. bolońskiej inw. 1636 Wil. Zaginione rysunki głów apostołów, określane jako szkice Leonarda da Vinci do jego "Ostatniej Wieczerzy" wymienione są w tym wnętrzu już w spisach obrazów z 1825 i 1837 r. Jeszcze wcześniej, bo w 1819 r. malarz Niccolo Monti w liście do St. K. Potockiego /Listy do Hr St. Potockiego... 1814-20. AGAD, Arch. Publ. Potockich nr 271; ODN Mat. Żr. 157 s. 11-12/ prosi o wykonanie przez mal. Ayresa dokładnego przerysu "tych dwóch głów Leonarda". Za informację tę składam podziękowania mgr I. Malinowskiej.

tu na wzór znanych od XVII w. Cabinets d'amateurs, a trzy z nich na ścianie północnej /św. Maria Magdalena, portret kobiety i portret mężczyzny w turbanie/ znalazły się dokładnie w tym samym miejscu.

Natomiast galerii północnej przywrócono jej dawną odkrytą spod tynków, XVII-wieczną dekorację, jak również jej dawne przeznaczenie jako galerii ogrodowej. Obecnie oświetlają ją lampy umieszczone w widocznych na rycinie wazonach. Ławy znalazły pomieszczenie w galerii portretu polskiego, służąc - jak dawniej - zwiedzającym.

Kolejne prezentowane XIX-wieczne wnętrza ekspozycyjne to Galeria zw. Muzeum, obecnie Wielka Sala Karmazynowa w północnym skrzydle pałacu, widoczna fragmentarycznie na rycinie tych samych twórców, Malinowskiego i Maszyńskiego /il.4/. Utworzona w miejscu d.XVIII-wiecznego apartamentu sypialnego, złożonego z przedpokoju i sypialni z alkwą, włączona została do pomieszczeń muzealnych przez Aleksandra Potockiego. W poł.XIX w. w związku z budową drugiego traktu skrzydła północnego otrzymała nową dekorację plastyczną<sup>29/</sup>, którą oglądamy na naszej rycinie.

Przedstawiony fragment wnętrza, to jego część wschodnia: na pierwszym planie belka stropowa dźwigana przez hermy oraz faseta od wschodu z puttami, podtrzymującymi tarczę z herbem Pilawa. Oświetlenie Sali stanowi żyrandol brązowy, złożony, o 2 lampach i 6 świecznikach oraz stojąca w narożu lampa z tegoż garnituru. Obrazy wystawione w Galerii, podobnie jak w poprzednio omawianych pomieszczeniach, pokrywają całe płaszczyzny ścian, a także zamaskowane drzwi do Gabinetu Etruskiego. Od północy widoczne wielkie płótno Pietera van Bloemena i Niccolo Viviani Codazziego przedstawiające "Wjazd poselstwa

---

29/ W. F i j a ł k o w s k i, Wnętrza, o.c., s.133, 139.



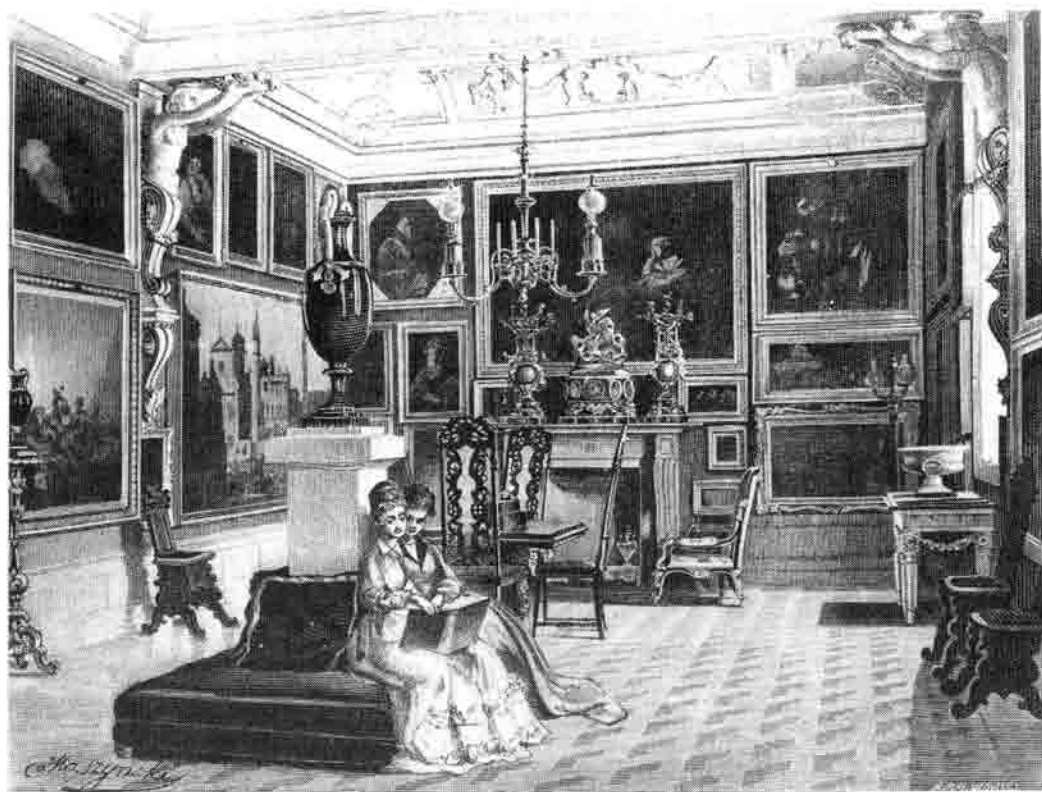
1. A. Malinowski wg rys. J. Maszyńskiego,  
Gabinet przed Galerią, drzew.  
Repr. B. Seredyńska.



2. Szk. włoska, Św. Maria Magdalena, XVII/XVIII  
ol. pł. nr inw. 1006 Wil. Fot. B. Seredyńska



3. Vliet van der Hendrih Cornelisz (?), Portret mężczyzny  
w turbanie, kopia XVIII. ol. pł. nr inw. 1707 Wil.  
Fot. B. Seredyńska



4. A. Malinowski wg rys. J. Maszyńskiego. „Galeria zwana Muzeum”, drzew.  
Repr. B. Sereżyńska



5. Zegar kominkowy ze świecznikami, Paryż. 1850 nr inw. 3317 Wil.; 3318/1—2 Wil.  
Fot. B. Sereżyńska



Jana III do Rzymu". /Przypomnijmy, że wisi ono nadal w tej sali/. Na tej samej ścianie oglądamy "Pejzaż z łukiem skalnym i drzewem" Giovanni Francesco Grimaldiego oraz "Mużę Uranię" szkoły włoskiej. Na ścianie wschodniej centralne miejsce zajmuje wielka kompozycja alegoryczna "Noc" kopia z Guercina, obok której obraz "Św. Katarzyna Aleksandryjska" szkoły weneckiej. Wszystkie te dzieła przetrwały w zbiorach wilanowskich do dnia dzisiejszego<sup>30/</sup>.

Ekspozycję malarstwa uzupełniają przedmioty rzemiosła artystycznego. Środek sali zajmuje, otoczony czworokątną sofą, wysoki postument z wielkim granitowym wazonem, oprawnym w brąz. Drugi, mniejszy wazon, na drewnianym pozłacanym gerydonie umieszczony jest przy ścianie północnej. Umeblowanie Galerii tworzą rzeźbione krzesła angielskie, wyplatane trzcina, komplet krzeseł neorenesansowych z herbem Pilawa na oparciu, oraz stół i konsola z marmurowymi blatami<sup>31/</sup>.

Niewątpliwie najciekawszym obiektem sztuki zdobniczej w tej sali jest komplet - wielki wazon i dwa świeczniki, wykonane z żeliwa i ozdobione porcelanowymi plaketami, ustawione na XIX-wiecznym kominku. Zakupione w 1851 r. przez Augusta Potockiego w Paryżu; dziś stanowią ozdobę ekspozycji rzemiosła artystycznego w wilanowskiej Oranżerii<sup>32/</sup>.

Sala z zachowaną do dziś dekoracją, po usunięciu komin-

30/ Nry inw. w kolejności wymieniania obrazów: 1041, 1042, 1039, 1060, 1061 Wil. Por. też Inwentarz 1895, o.c., s. oryg. 45-59.

31/ Obiekty określone zostały przy pomocy Inwentarza z 1867 r., AGAD, AGWil, Zarz.Muz. w Wilanowie nr 178 /M.Wil.ODN Mat.Zr.34/ s.298-302. Z tego zidentyfikowano w obecnych zbiorach wilanowskich: wielki wazon granitowy nr inw. 2853 Wil, gerydon 3210 Wil. oraz krzesła: neorenesansowe przechowywane w magazynie i angielskie umieszczone we wnętrzach pałacu. Za pomoc w tych ustaleniach dziękuję serdecznie mgr M.Żukowskiej.

32/ Zegar nr inw.3317 Wil i świeczniki 3318/1-2 Wil.Por. W. B a ł d o w s k i, Zegar z wystawy londyńskiej 1851 i inne paryskie zegary Augusta Potockiego w Wilanowie. "Studia Wilanowskie", V, 1979, s.50.

ka, otwarciu dwuskrzydłowych drzwi do Gabinetu Etruskiego, wypełniona obiektami sztuki zdobniczej i obrazami, pełni nadal swą funkcję.

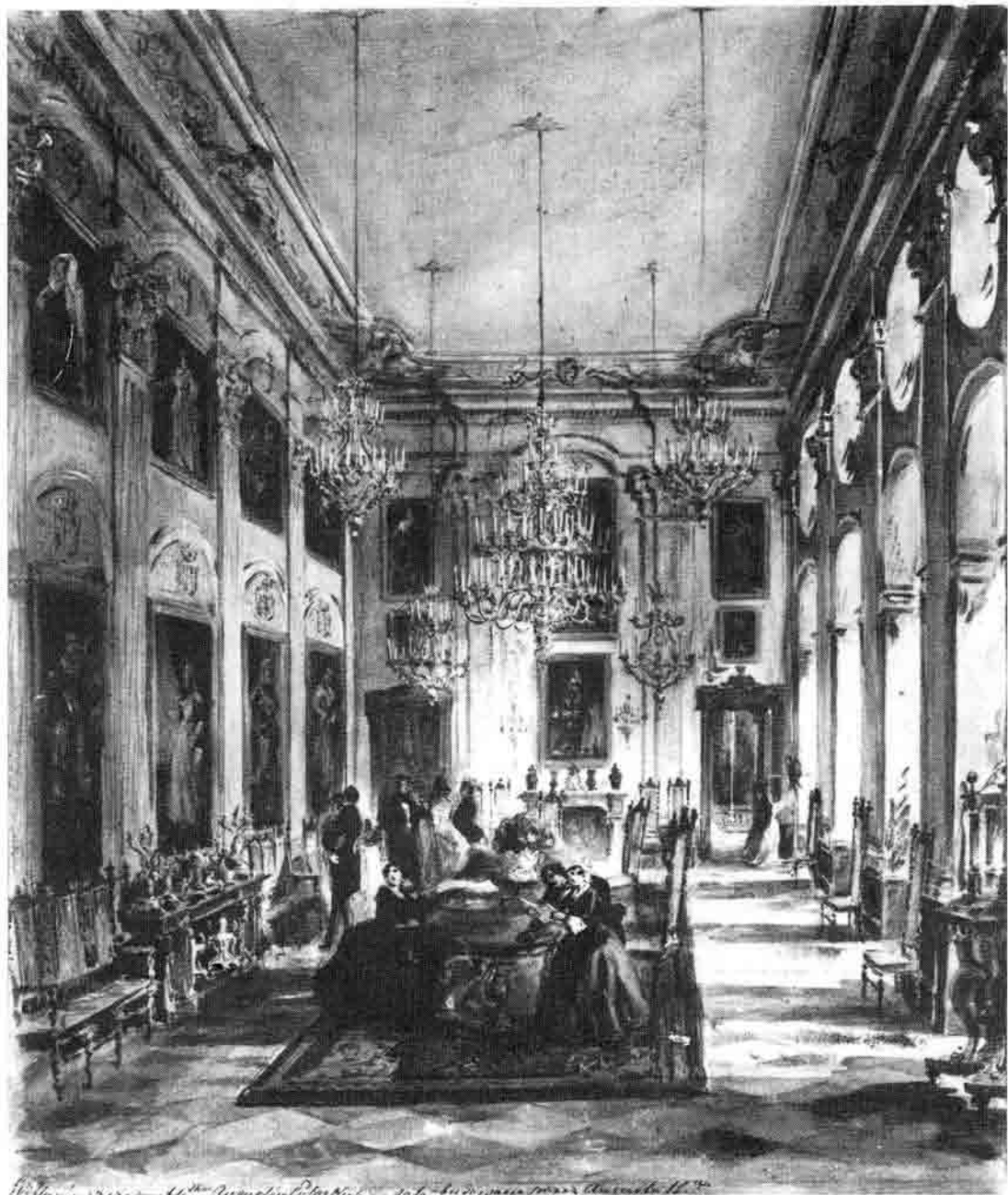
Przenieśmy się obecnie do Wielkiej Sali Jadalnej Augusta II tzw. Sali Białej w południowym skrzydle pałacu, która widnieje na dwóch akwarelach Willibalda Richtera /il.6,7/ i na drzeworycie Malinowskiego według rysunku Maszyńskiego /il.8/.

Sala projektowana przez J.Z.Deybla dla Marii Zofii Denhoffowej, została ukończona już za czasów Augusta II i według gustu króla. Sufit otrzymał dekorację sztukatorską w latach 1730-31. Plafon w kształcie prostokąta o ściętych narożach, ozdobiony jedynie pięcioma rozetami, z których zwieszały się żyrandole, otaczała szeroka rama plastyczna. Bogate profile obramienia zdobiły cztery orły w narożach oraz umieszczone osiowo espagnolettes z rogami obfitości, z których wysypywały się kwiaty<sup>33/</sup>. Dekoracja ta przetrwała bez zmian do ostatniej wojny i dopiero w czasie powojennych prac konserwatorskich, sztukaterie uznane za XIX-wieczne, zostały zbite. Tak więc widoki sali, którymi rozporządzamy, stanowią jedyny dokument obok dość lakonicznego opisu Skimborowicza, utrwalający wygląd tej dekoracji plastycznej. Widoki te stały się też podstawą wykonanego przed dwoma laty przez art.pl. Stanisława Jaworskiego projektu rekonstrukcji plafonu, który, miejmy nadzieję, będzie w najbliższym czasie zrealizowany.

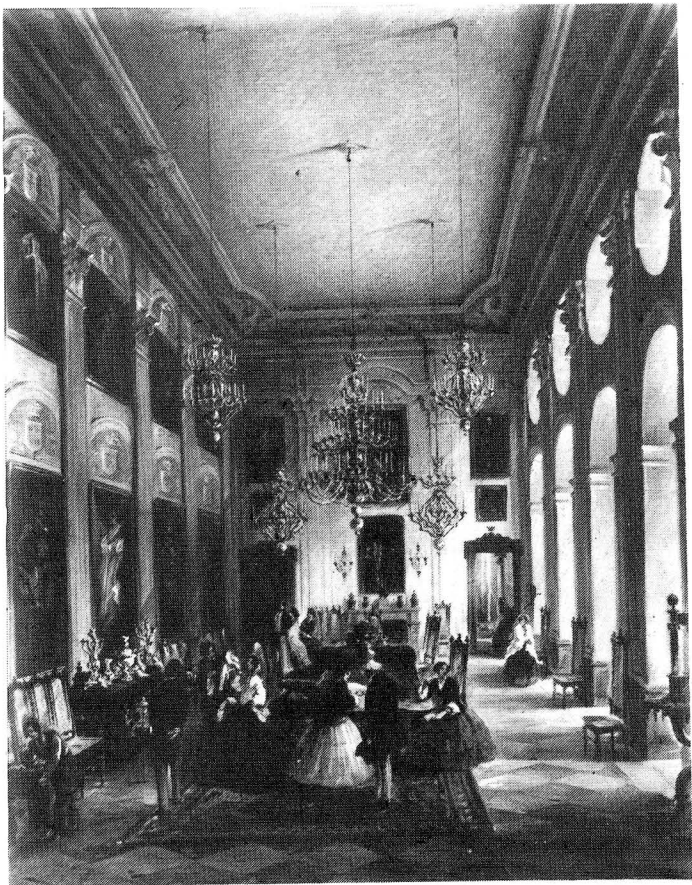
Zarówno akwarele, jak i rycina, przedstawiają urządzenie Sali w czasach Augustostwa Potockich. Akwarele, z których jedna oryginalna w zbiorach Muzeum Narodowego w Warszawie /il.6/, druga pochodząca z zaginionego albumu zachowana w postaci fotografii /il.7/, różnią się jedynie sposobem malowania i nieco odmiennym sztafażem. Tworzą go liczne postacie umieszczone

---

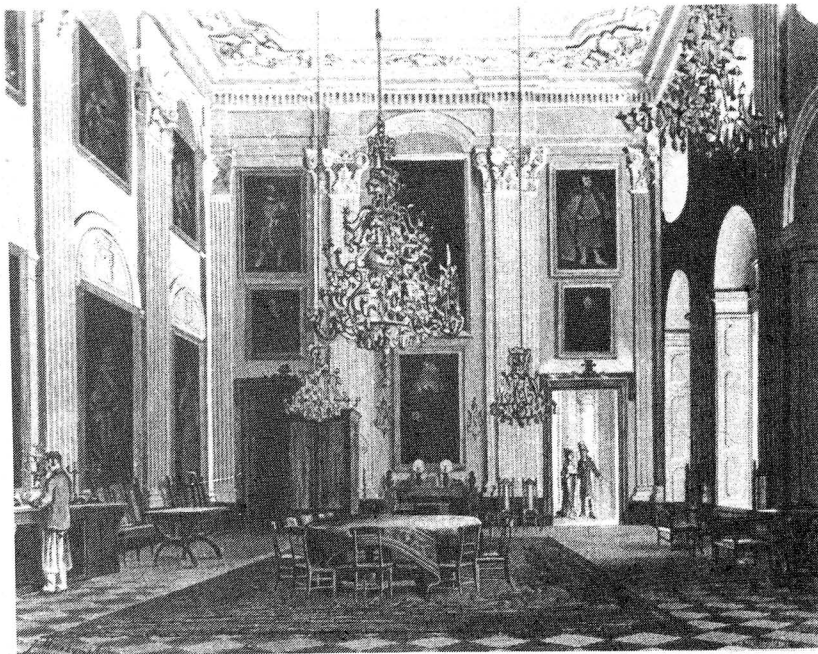
33/ Por. W. F i j a ł k o w s k i, Wnętrza o.c. s.98,134.



6. W. Richter, Wielka Sala Stołowa Augusta II, akwarela, nr inw. 129 827 MNW  
Fot. B. Sereżyńska



7. W. Richter, Wielka Sala Stołowa Augusta II, akwarela.  
Fot. ze zbiorów IS PAN.



8. A. Malinowski wg rys. J. Maszyńskiego, „Wnętrze sali marmurowej”, drzew.  
Repr. B. Seredyńska

we wnętrzu, z których większość podziwiał zawieszona na ścianach portrety. Na wszystkich widokach wewnątrz ujęte jest od zachodu, choć na drzeworycie nieco mniejszy jego fragment. Widoczna jest saska dekoracja sztukatorska sufitu oraz żyrandole, z których środkowy większy z poł. XIX w. i cztery mniejsze późnobarokowe z brązu złoconego i kryształu<sup>34/</sup>. Podobne do nich apliki umieszczone są nad kominkiem.

Zwraca uwagę odmienne, niż obecnie, obramienie wejść do w wieży i galerii, zwieńczone tarczą herbową pod koroną; dekoracje te, być może XIX-wieczne, zostały usunięte zapewne w tym samym czasie, co dekoracja plafonu.

Ściany, w miejscu dawnych lusterek i łóż muzycznych zlikwidowanych za Stanisława Kostki Potockiego, ozdobiły portrety polskich osobistości; północną - królewskie, nad którymi w archiwoltach znajdowały się malowane tarcze herbowe i napisy. Na akwarelach w górnym rzędzie widoczne portrety: Anny Jagiellonki, Eleonory Wiśniowieckiej, Jana III z synem Jakubem i Marii Kazimiery z córką Teresą Kunegundą; u dołu: Władysława IV /il.9/, Marii Ludwiki /il.10/, Augusta II i Augusta III<sup>35/</sup>. Na ścianie wschodniej, po stronie lewej portrety: Sebastiana Lubomirskiego i Stanisława Koniecpolskiego, po prawej: Konstantego Ostrońskiego i Jana Karola Chodkiewicza; nad kominkiem portret Augusta Aleksandra Czartoryskiego /il.11/<sup>36/</sup>. Wszystkie obrazy zachowane do dziś, wobec przywrócenia w Sali zwierciadeł i zrekonstruowania zarysów dawnych łóż, zdobią

34/ Zachowane do dziś, trzy z nich znajdują się w Belwedrze.

35/ Nry inw. w kolejności wymieniania: 1160, 1156, 1154, 1152, 1161, 1157, 1155 Wil. U Richtera zmieniony jest nieco układ obrazów. Portrety Anny Jagiellonki i Władysława IV, które zawieszono były w pierwszym rzędzie, nie ujętym na akwarelach, tu widnieją w rzędzie drugim zamiast portretów Michała Korybuta i Jana Kazimierza.

36/ Nry inw.: 1150, 1151, 1167, 1168, 1149 Wil. Por. też Inwentarz 1877, o.c., s.23.

obecnie galerię oraz inne wnętrza pałacowe; niektóre w formie depozytu znajdują się w Muzeum Historycznym m.st. Warszawy.

Podstawowe umeblowanie w tym czasie tworzył wielki stół olchowy, ustawiony na dywanie pośrodku Sali, komplet pseudo-gdańskich wyplatanych trzcina krzesel, foteli i kanap z herbem Pilawa, zakupionych przez Augustostwa Potockich oraz bufet przy ścianie północnej, na którym ustawione były świeczniki i wazony<sup>37/</sup>. Jak widzimy na późniejszej od akwarel rycynie, krzesła przy stole zostały wkrótce wymienione na mahoniowe, a pod ścianą dodano stolik. Szafa, której nie było jeszcze u Richtera, sprawia wrażenie wstawionej tu tymczasowo.

Przywrócony Sali obecnie wygląd z czasów saskich, wobec braku oprawy plastycznej plafonu, a także zdobiących ją dawniej żyrandoli, został znacznie zubożony, a prezentowane widoki są chyba tego najlepszym dowodem.

Odrębną grupę pomieszczeń udostępnionych zwiedzającym stanowiły pokoje w korpusie głównym pałacu.

Dawne komnaty królewskie, otaczane kultem przez kolejnych właścicieli Wilanowa, nigdy - z wyjątkiem czasów Augusta II Mocnego - nie były przez nich zamieszkane. Co prawda poważniejszych zmian dokonała w nich Maria Zofia Denhoffowa, ale urządziła je, jak się wydaje, z przeznaczeniem na pokoje recepcyjne. Potoccy, zachowując komnaty jako pamiątkę po Janie III, wzbogacali ich wyposażenie zakupywanymi za granicą obiektami, związanymi z osobą króla i jego najbliższym otoczeniem.

Wygląd Sypialni Króla przekazują dwa widoki: obraz Marcina Zaleskiego z 1839 r. i drzeworyt zamieszczony w albumie "Willanów". Sypialnia na obrazie /il.12/ ujęta jest od strony północno-wschodniej. Z czasów Sobieskiego pochodzi widoczna dekoracja plastyczna plafonu i fasety, jak również kominek,

---

37/ Por. Inwentarz 1867, o.c., s.120-122. Stół oraz komplet mebli pseudogdańskich przechowywane są w magazynie, pozostałych obiektów nie udało się zidentyfikować.



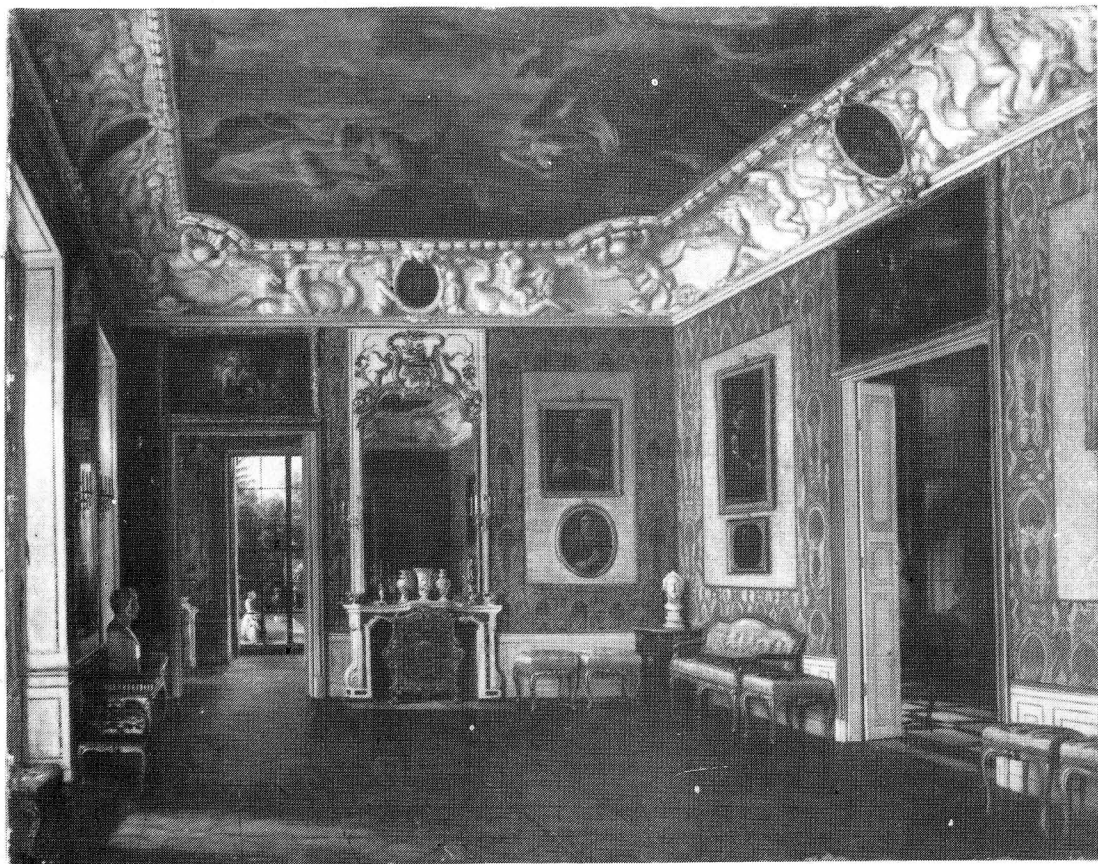
9. Szk. flamandzka, Władysław IV, XVII w.  
ol. pł., nr inw. 1161 Wil. Fot. B. Seredyńska



10. Szk. francusko-flamandzka, Maria Ludwika,  
XVII w. ol. pł. nr inw. 1157 Wil.  
Fot. B. Seredyńska



11. Mal. niemiecki, August Aleksander Czartoryski,  
poł. XVIII w. ol. pł., nr inw. 1149 Wil.  
Fot B. Seredyńska



12. M. Zaleski, Sypialnia Króla, 1839 r., ol. pł., nr inw. MNP Mp 49  
Fot. R. Rau, MN Poznań



13. Mal. działający w Polsce 3 ćw. XVI w.,  
Konrad III Rudy, ol. pł., nr inw. 1141 Wil.  
Fot. B. Seredyńska



jedyny pozostawiony przez Denhoffową na dawnym miejscu.

Zastanawia brak XVII-wiecznej dekoracji glików i nadproży okien, zachowanych przecież do dnia dzisiejszego; prawdopodobnie zostały przysłonięte, jeszcze w XVIII w., boazeriami.

Na ścianach, pokrytych tkaninami przez Marię Zofię Denhoffową, zawieszono są portrety: Konrada III Rudego ks. Mazowieckiego /il.13/, kardynała Jana Kazimierza Denhoffa, oraz wnuczki Konrada - Zofii z Odrowążów Tarnowskiej i hetmana Stefana Czarnieckiego<sup>38/</sup>, nad drzwiami zaś supraporty z warsztatu Louis de Silvestre'a, umieszczone tu w czasach Augusta II, przedstawiające: "Wenus w kuźni Wulkana" i "Latonę z dziećmi", oba obrazy zaginione w czasie wojny.

Czasom saskim zawdzięczamy również umeblowanie pokoju, które tworzą: XVIII-wieczna złocona kanapa obita lamą, saskie taborety i konsola z gipsowym popiersiem Tadeusza Kościuszki oraz francuska szafka kątowa z popiersiem Macieja Kazimierza Sarbiewskiego<sup>39/</sup>. W odtworzeniu tego wyposażenia dostrzec można pewne niedokładności; kanapa powtarza nogi taboretów, chociaż w rzeczywistości są one inne, jak widzimy na późniejszych widokach, zaś część taboretów malowana jest bez wiązań nóg. Na kominku, przysłoniętym ekranem, dwa lichterze z brązu o trzech świecznikach z porcelanowymi figurkami oraz porcelanowe wazony i dwie miseczki z manufaktury miśnieńskiej<sup>40/</sup>. W

38/ Wszystkie zachowane; nry inw. w kolejności wymieniania: 1141, 1124, 1146, 1727 Wil.

39/ Por. Inwentarz 1832 r., AGAD, AGWil, Zarz.Muz.w Wil. nr 168 /M.Wil.ODN Mat.Zr.174/, s.43. Saskie taborety oraz francuskie szafki kątowe z ok.1730 r. zdołają do dziś kilka wnętrz pałacu; kanapa nr inw.896 Wil.- obecnie w magazynie. Popiersie Sarbiewskiego 140 Wil, przeniesione później /zob. Inwentarz 1867, s.192/ do Garderoby Króla.

40/ j.w., s.43. Ekran z 1 poł. XVIII, nr inw.2922 Wil, obecnie ze zmienioną tkaniną. Słabo czytelne obiekty na kominku, to prawdopodobnie: dwa ażurowe wazony dekoracyjne inw. 2356, 2357 Wil oraz miski 790 Wil. /Por. Rzemiosło artystyczne i plastyka w zbiorach wilanowskich. Katalog. Warszawa 1980, gabl.29 nr 1, gabl.20 nr 5/.

narożniku pokoju słabo widoczny zegar szafkowy<sup>41/</sup>.

Obraz Zaleskiego, uwzględniający również fragmenty sąsiednich pomieszczeń, został wykorzystany przy odtwarzaniu po wojnie marmurowej posadzki w Antykamerze Króla.

Drugi wizerunek Sypialni, to rycina J. Staszковского według rysunku Maszyńskiego /il.14/. Mimo, że przedstawia inną, północną stronę pokoju, widoczne są zmiany, jakie zaszły w urządzeniu wnętrza w ciągu blisko 37 lat, dzielących obie widoki. Na miejscu konsoli stanęła komoda ozdobiona brązami, z popiersiem Jerzego Ossolińskiego, dawniej stojącym w Garderobie Króla<sup>42/</sup> i dwoma fajansowymi wazonami. Kanapa z taboretami została przesunięta pod ścianę północną obok saskiego rozkładanego stolika do gier<sup>43/</sup>, który stał w tym miejscu już w latach 30-tych. Nad kanapą zawieszono przeniesione tu z Gabinetu Holenderskiego portrety Augusta II pędzla Louis de Silvestre'a oraz Ludwika XIV, naśladowcy Hyacinthe Rigaud<sup>44/</sup>. Nad drzwiami widoczna trzecia zaginiona supraporta - "Pluto porywający Prozerpinę". Warto dodać, że są to jedyne wizerunki wszystkich trzech supraport wilanowskich, które zrabowane w czasie ostatniej wojny, znane były dotychczas jedynie ze

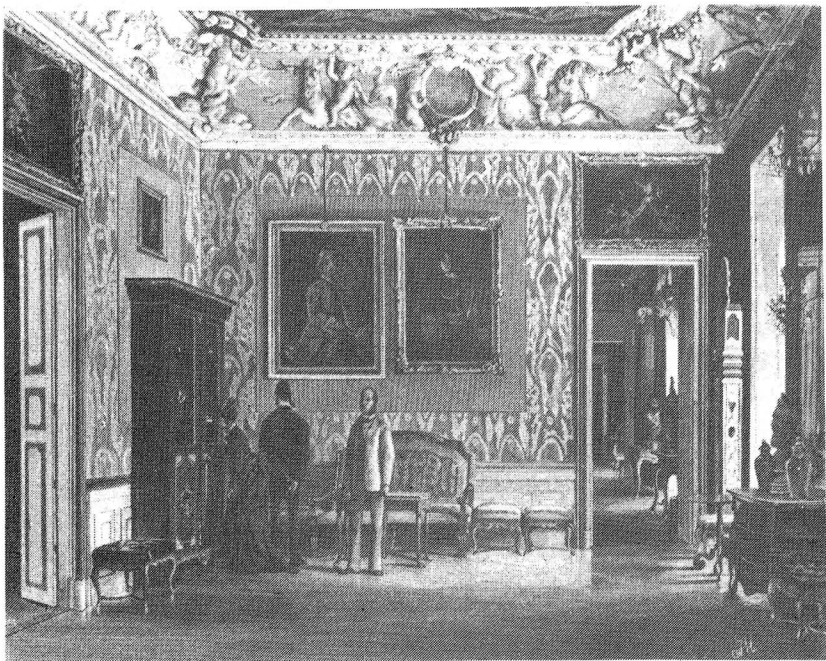
---

41/ Zegary trudne do zidentyfikowania. Inwentarz 1832 r., o.c., s.43 określa je jako zegary angielskie w szafach na lwach drewnianych posrebrzanych, Skimborowicz, o.c., s.20 wymienia zegary lustrzane gdańskie.

42/ Zob. "Garderoba Króla" W. Richtera, il.22.

43/ Stolik do gry, Saksonia ok. 1730, nr inw.917 Wil. Figuruje w tym pokoju już w Inwentarzu 1832 r., o.c., s.43, poz. 6.

44/ Por. W. Richter, "Gabinet Holenderski", il.27. Portret Ludwika XIV nr inw.1138 Wil., portret Augusta II d. nr 536 Wil, zaginiony. Zbliżony do niego, pędzla M. Bacciarellego wg Louis de Silvestre'a, znajduje się obecnie w Wilanowie, nr inw.191237 MNW. Zob. Katalog. Portrety Osobistości polskich znajdujące się w pokojach i w galerii pałacu w Wilanowie. Warszawa 1967, glossa do poz.3.



14. J. Staszkowski wg rys. J. Maszyńskiego, „Wnętrze pokoju blamarantowym dawniej zwanego” drzew. Repr. T. Szymańska



15. „Pokój Białym zwany w Wilanowie” wg: Album architektoniczne [...] Wł. i J. Marconich, 1895. Repr. T. Szymańska



16. W Richter, Sypialnia Królowej, akwarela, nr inw. 129 826 MNW Fot. B. Sereżyńska



17. Louis de Silvestre — warsztat, Diana i Akteon, ol. pl. nr inw. 1133 Wil  
Fot. B. Sereżyńska

wzmianek w niektórych inwentarzach<sup>45/</sup>.

Przed 1877 r. /ponieważ nie były one uwzględnione jeszcze w Inwentarzu 1867/ do Sypialni z dwóch stron wejścia do Antykamery, wstawiono dwie wielkie szafy boullé'owskie, z których jedna widoczna jest na rycinie. Zawieszony nad nią haftowany portret Ludwika XV, którego pendant stanowił portret Marii Leszczyńskiej<sup>46/</sup> nad drugą, nie ujętą na rycinie szafą, tu słabo widoczny, ale czytelniejszy na fotografii z 1895 r. /w zbiorach ODN/, przedstawiającej identyczny fragment Sypialni. W szafach prezentowano cenne wyroby sztuki zdobniczej, wśród których znalazły się m.in. srebrne tace, puchar nautilus oraz srebrne filigranowe zabawki.

Na ścianie południowej, jak oglądamy na fotografii z 1895 r. /il.15/ pochodzącej z "Albumu architektonicznego" Marconich, zawieszono portret Anny Jagiellonki<sup>47/</sup> i przesunięty z sąsiedniej ściany portret Stefana Czarnieckiego.

Sypialnia Królowej, ujęta z dwóch różnych stron, widnieje na akwareli W. Richtera /il.16/ oraz obrazach A. Gryglewskiego /il.17-18/. Widoki malowane przez obu artystów przedstawiają wnętrze, nie zmienione zresztą do dziś, po przebudowie i modyfikacji przeprowadzonej przez Marię Zofię Denhoffową, ale z zachowaną z czasów Sobieskiego dekoracją plefo-

---

45/ Sądząc po widokach, supraporty te wisiaki w Sypialni przez cały wiek XIX, tymczasem zostały pominięte w inwentarzach z 1837 i 1840 r., a w inw. 1877 r. wymienione są inne. Jednak w tym samym roku Skimborowicz wymienia wszystkie trzy supraporty, podobnie jak późniejszy Inwentarz z 1895 r., o.c., s.10, poz.539, 544, 545.

46/ Ludwik XV nr inw. 1139 Wil., Maria Leszczyńska - 1140 Wil. Zob. M. Żukowska, Dwa portrety ze zbiorów wilanowskich zwane "gobelinowymi", "Studia Muzealne" 1974, z.10, s. 43.

47/ Obraz zaginiony, d.nr 540. Wymieniony w Inwentarzu 1877 r. a także w 1895. Znany z drzeworytu zamieszczonego w albumie "Willanów", il. na s.20. Por. też Katalog. Portrety osobistości o.c. glossa do poz. 1.

nu<sup>48/</sup> i fasety. Podobnie, jak w Sypialni Króla, zwraca uwagę brak dekoracji glicyfów i nadproży okiennych, zapewne jak tam pokrytych boazerią.

Pokój od XVIII w. mylnie wiązany z osobą Jana III, zwany był Sypialnią Króla. Nic więc dziwnego, że jedyna pamiątka po królu - sekretarzyk, dar papieża Inocentego XI, znalazła się na eksponowanym miejscu, obok innych obiektów związanych z królewską rodziną. Tu na komodzie boullé'owskiej ustawiono komplet toaletowy Marii Kazimierzy<sup>49/</sup>, widoczny w całości na obrazach Gryglewskiego /u Richtera obok lustro z kompletu widnieją dwa inne świeczniki/. Tutaj też przy wejściu do Antykamery, na saskich konsolach z marmurowymi blatami, stały szkatuły, które tradycyjnie wiązano z osobą królowej; jedna z hebanu zdobiona mozaiką florencką wsparta na czterech o-rłach, druga z narożnikami ze złoczonego brązu i koronami królewskimi<sup>50/</sup>. Także portrety zawieszane na ścianach prezentowały członków królewskiej rodziny: Jana III, Aleksandra Sobieskiego i Teresę Kunegundę na tle pałacu<sup>51/</sup>. Umeblowanie pokoju, pochodzące w przeważającej części z czasów saskich, oprócz konsol i komody, składało się z kanapy i saskich taboretów, pokrytych tą samą tkaniną, co ściany, francuskiego biurka zdobnego brązami z blatem wykładanym karmazynowym aksanitem, na którym stały szkatułka i kałamarz, a także ze

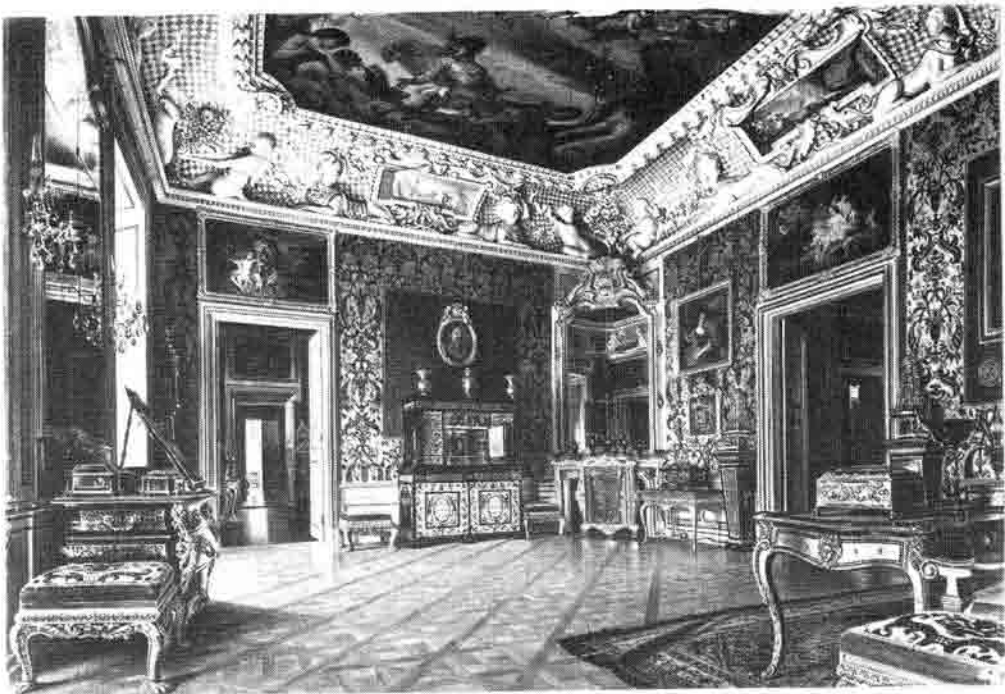
---

48/ Plafon z alegorią "Wiosny" u Richtera jest odwrócony.

49/ Komoda nr inw.952 Wil, lustro 327 Wil i cztery szkatułki 323-326 Wil.

50/ Por. Inwentarz 1867 r., o.c., s.200, poz.3-5. Zachowane konsole saskie z ok. 1720 umieszczone są obecnie w różnych pomieszczeniach pałacu. Szkatuły przechowywane są w magazynie.

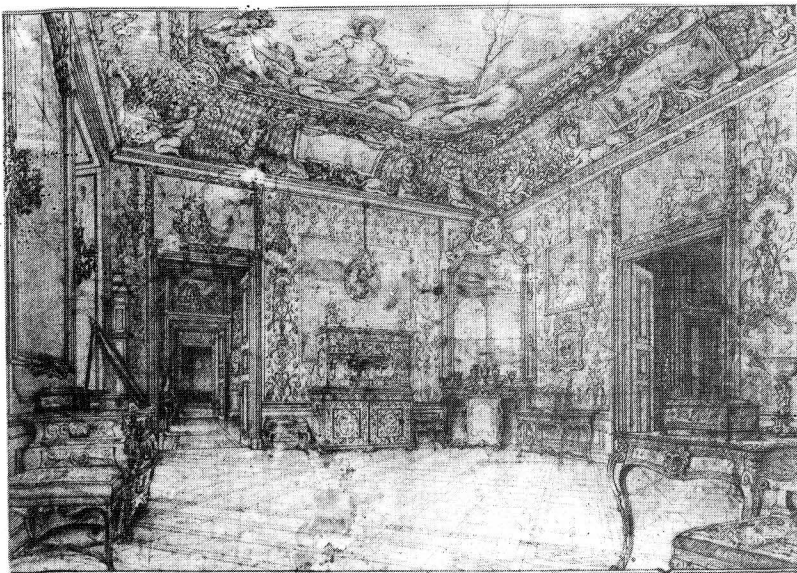
51/ Portrety: Jana III nr inw.1132 Wil, Aleksandra Sobieskiego 1122 Wil i Teresy Kunegundy 1129 Wil.



18. A. Gryglewski, Sypialnia Królowej, 1873, ol. pl. nr inw. 128 916 MNW  
Fot. Z. Kamykowski



19. A. Gryglewski, Sypialnia Królowej, 1874, ol. pl. nr inw. 181 594 MNW  
Fot. H. Romanowski



20. A. Gryglewski, Sypialnia Królowej, szkic, nr inw. Rys. Pol. 10599 MNW  
Fot. H. Romanowski



21. „Sypialnia Króla Jana III” wg: Album architektoniczne [...] W. i J. Marconich, 1895 Repr. B. Seredyńska



stojących w narożnikach od wschodu, dwóch zegarów szafkowych<sup>52/</sup>. Pod ścianą północną, z dwóch stron kanapy, umieszczone były dwie szafki na numizmaty<sup>53/</sup>, na których stały kryształowe świeczniki w kształcie fontann<sup>54/</sup>. Całości dopełniały: rokokowy ekran przy kominku oraz zegar ścienny w pozłacanych ramach z dwiema rubinowymi kolumnami i herbem Szreniawa Lubomirskich, umieszczony pod portretem córki króla<sup>55/</sup>.

Tak urządzoną Sypialnię oglądamy na akwareli Richtera, gdzie ujęta jest od strony Gabinetu Holenderskiego. Na widoku tym uwzględnione zostały również supraporty; nad wejściem do Antykamery - "Toaleta Wenus", a do Antygabinetu - "Diana i Akteon" /il.17/<sup>56/</sup>.

Z lat 70-tych pochodzą dwa obrazy olejne Gryglewskiego, jeden z 1873 r. /il.18/, według którego Dyamentowski wykonał drzeworyt do albumu "Willanów", drugi z 1874 r. /il.19/. Różnią się jedynie otwartymi drzwiczkami sekretarzyka na wcześniejszym obrazie, oraz wieńczącymi go wazonami, jak również ekranem przy kominku. Gryglewski przedstawia drugą stronę pokoju, ujętą z wejścia do Antygabinetu. Na jego obrazach oglą-

---

52/ Z wymienionych obiektów kanapa i taborety stoją dokładnie w tym samym miejscu; biurka zbliżone wyglądem do tego znajdują się w pokojach I.Lubomirskiej. Zegary szafkowe wymienione w Inw. 1832 r., s.40 jako "paryskie w szafach hebanowych bogato brązem ozdobionych na lwich łapach, z figurami brązowymi u góry" oraz w Inw. 1867 r., s.202 jako "weneckie w szafach zwierciadlanych" trudno powiązać z obiektami, znajdującymi się w zbiorach wilanowskich.

53/ Prawdopodobnie były to medaliery, chociaż na podstawie widoku Richtera nie można stwierdzić tego z całą pewnością. Identyfikację utrudnia brak jakichkolwiek danych do obu szafek w inwentarzach zbiorów.

54/ Wszystkie świeczniki w kształcie fontann /Francja ?, kon.XVIII/, utrwalone na widokach Sypialni Królowej i Gabinetu Zwierciadlanego, zwieńczone są półksiężycem, którego nie mają obiekty zachowane do dziś. /Por. 656 Wil/

55/ Ekran 3202 Wil., zegar przechowywany w magazynie.

56/ Supraporty w kolejności wymieniania: 1131 Wil i 1133 Wil.

damy więc, niewidoczne u Richtera, sekretarzyk, nad którym owalny pastelowy portret króla oraz supraportę "Perseusz uwalniający Andromedę"<sup>57/</sup>. Porównywuując widoki, dostrzegamy niewielkie zmiany, jakie zaszły w urządzeniu pokoju w czasie prawie 20 lat dzielących akwarelę od obrazów Gryglewskiego. Przy wejściu do Antykamery obok konsol saskich ustawiono dwa postumenty w stylu Boullé'a, na których stanęły świeczniki-fontanny, przeniesione zapewne z medalier przy ścianie północnej. Na biurku widnieje srebrna szkatuła<sup>58/</sup> i piękny, nie zachowany niestety, kielich srebrny połączony z czaszą ze szkła rubinowego. Podłogę w tej części pokoju pokrywa dywan, identycznie zmarszczony na obu obrazach Gryglewskiego. Na kominku, lepiej widocznym niż u Richtera, komplet wazonów, z których szczególnie dwa przypominają znajdujące się w zbiorach wilanowskich, wazony paryskie La Courtille, z porcelany oprawnej w brąz złożony<sup>59/</sup>. Bogaty rokokowy ekran zastąpiono w tym czasie francuskim ekranem z rozpiętą tkaniną z herbem Polski<sup>60/</sup>, w rok później zmienionym na nieco inny.

Wszystkie obiekty odtworzone z niezwykłą precyzją pozwalają na bezbłędne powiązanie ich z przedmiotami, istniejącymi do dziś. Tym bardziej więc zastanawia fakt, że malowane przez Gryglewskiego taborety z lwimi łapami, pokryte zostały tkaniną z taboretów saskich. Jest to zapewne wynikiem niezbyt dokładnych szkiców sporządzonych na miejscu w Wilanowie, zwłaszcza, że równocześnie z Sypialnią, w której umieszczone były taborety saskie, artysta szkicował Gabinet Holenderski, gdzie znajdowały się właśnie taborety z lwimi łapami.

---

57/ Portret pastelowy Jana III nr inw.1130 Wil; supra-porta nr inw.1614 Wil.

58/ Nr inw. 501 Wil.

59/ Por. Inwentarz 1867, o.c., s.202, poz.20-22; komplet wazonów 460-462 Wil, Paryż, ok.1780 r. /Zob.Rzemiosło artystyczne i plastyka, o.c., tabl.38 nr 4 /.

60/ Ekran, Francja, 1 ćw.XVIII w., nr inw.923 Wil., z fragmentem tkaniny nie z epoki.

Na trzecim widoku Sypialni, szkicu wnętrza /il.20/, artysta umieszcza prawidłowo taborety saskie. Szkic, jak można sądzić po zmienionym zwieńczeniu sekretarzyka, powstał później, niż prezentowane obrazy. Widzimy tu dwa klęczące anioły z drewna złożonego, które obok krucyfiksów występują również na fotografii z 1895 r. /il.21/, a także wymienione są w tymże roku w inwentarzu Duchesne'a<sup>61/</sup>. Na rysunku, ujętym identycznie jak wcześniejsze obrazy, odnotować można brak postumentów przy drzwiach do Antykamery, a także brak dywanu. Postumentów nie ma również na fotografii, ale tutaj dostrzegamy i inne zmiany; na miejscu portretu królewskiej córki znalazł się portret Aleksandra Sobieskiego, a przy kominku ustawiono znów ekran rokokowy, ten sam, który widniał na akwareli Richtera.

Urządzenie Sypialni Królowej pozostało prawie bez zmian nie tylko do końca XIX w., ale aż do dnia dzisiejszego. Zachowana kanapa i taborety stoją dokładnie w tym samym miejscu, podobnie, jak komoda bouille'owska z gotowalnią królowej. Jedyne miejsce zaginione w czasie wojny sekretarzyka Jana III zajęła makieta łoża królowej.

Zatrzymajmy się teraz na chwilę przy Gabinetzie Zwierciadlanym Królowej. Bogata XVII-wieczna dekoracja snycersko-sztukatorska sklepienia wraz z malowanym na płótnie plafonem "Jutrzenka" przetrwała do dnia dzisiejszego w niezmienionej postaci. Dwie akwarele Richtera /il.23,24/ i drzeworyt Konarzewskiego wg rysunku Gryglewskiego /il.26/ przekazują nam krótkotrwałą zmianę dekoracji Gabinetu, jaką w poł. XIX w. przeprowadziła Aleksandra Potocka. Medaliony w półkolistych partiach ścian pod sklepieniem, podobnie jak w Garderobie Króla /il.22/, wypełnione zostały owalnymi portrecikami dam dworu

---

61/ Figurki aniołów nry inw.3518 i 3519 Wil. Por. Inwentarz 1895, o.c., s.167, poz.59 i 60.

Ludwika XIV<sup>62/</sup> /il.25/. Chociaż Skimborowicz pisze, że pozostaną w tych miejscach "póki Willanów istnieć będzie"<sup>63/</sup>, zostały usunięte z medalionów w stosunkowo niedługim czasie. Na fotografii z 1895 r. z albumu Marconich widnieją medaliony, tak jak obecnie, jedynie z dekoracją kwiatową.

Meble w Gabinetcie, to stojące do dziś w pałacu: pozłaczona konsola angielska, saska bankietka, kanapa i taborety, francuskie szafki kątowe, na których popiersia Jana III i Marii Kazimiery oraz widoczny fragmentarycznie rozkładany stół do gry ze świecznikiem-fontanną<sup>64/</sup>. Na rycinie z ok. 1877 r. dostrzegamy pewne zmiany w urządzeniu Gabinetu; kanapę, na miejscu której stanęła druga bankietka, zastąpiła inna ustawiona po przeciwnej stronie pokoju, przy obu umieszczono dwa rozkładane stoliki.<sup>65/</sup> Na szafkę w miejsce popiersia Jana III przeniesiono świecznik.

Gabinet Holenderski swój wystrój i wyposażenie zawdzięcza 1 poł. XVIII w. W czasach Denhoffowej, przy przebudowie Wielkiej Sieni, został powiększony do obecnych rozmiarów, a wszystkie przeprowadzone tu prace nadały mu charakter salonu ogrodowego<sup>66/</sup>. Natomiast z czasów Augusta II pochodzi malowidło plafonowe oraz dwie supraporty "Jupiter i Antiope" i "Wenus i Mars"<sup>67/</sup>, wszystkie trzy pochodzące z warsztatu Louis de Silvestre'a.

62/ Portrety pań: ks.de Brissac 1297 Wil; de Conti 1285 Wil; de La Fayette 1515 Wil; de Lionne 1296 Wil; de Lude 1300 Wil; ks.de Montmorency 1298 Wil; de la Sabliere 1299 Wil; ks. de la Valière 1291 Wil; wszystkie szk. francuskiej z 2 poł. XVII w.

63/ Skimborowicz, Gerson, o.c., s.22, 26.

64/ Meble zachowane do dziś w pałacu, niektóre w ilości kilku identycznych obiektów /szafka kąтова, bankietka, konsola, taborety/. Rozkładany stół do gry nr inw.951 Wil. Popiersie Marii Kazimiery z białego marmuru, nr inw.178 Wil.

65/ Stoliki rozkładane nr inw.2743 Wil.

66/ W. F i j a ł k o w s k i, Wnętrza o.c., s.89, 98.

67/ Supraporty inw. 1689 i 1687 Wil.



22. W. Richter, Garderoba Króla, akwarela zaginiona Fot. IS PAN



23. W. Richter. Gabinet Zwierciadlany Królowej, akwarela zaginiona.  
Fot. IS PAN



24. W. Richter, Gabinet Zwierciadlany Królowej, akwarela  
nr inw. 129 921 MNW Fot. B. Sereżyńska



25. Szk. francuska, Portret ks. de Brissac, 2 poł. XVII w., ol. pł.  
nr inw. 1297 Wil. Fot. B. Seredyńska



26. Konarzewski wg rys. A. Gryglewskiego, „Gabinet Maryi Kazimierz”,  
drzew. Repr. T. Szymańska



27. W. Richter, Gabinet Holenderski, akwarela nr inw. 129 882 MNW  
Fot. B. Seredyńska



28. Naśladowca H. Rigaud, Ludwik XIV,  
ol. pł. nr inw. 1138 Wil  
Fot. B. Seredyńska



29. Mal. nieokreślony 1 poł. XVII w.,  
Władysław IV, ol. pł., 1134 Wil  
Fot. B. Seredyńska



Gabinet Holenderski, podobnie jak Sypialnię Królowej, znajdujemy wśród prac W. Richtera /il.27/ oraz A. Gryglewskiego, który wykonał szkic i obraz olejny /il.30,31/, a według jego obrazu powstał drzeworyt Malinowskiego.

Urządzenie Gabinetu na widokach malowanych przez obu artystów, mimo dzielących je lat, nie różni się prawie wcale. Odmienne ujęcie wnętrza /u Richtera od strony Wielkiej Sieni, u Gryglewskiego od Sypialni Króla/ pozwala na niemal całkowite odtworzenie wyposażenia pokoju, które nie uległo poważniejszym zmianom przez cały wiek XIX. Umeblowanie tworzą dwa komplety składające się z kanapy i dwóch foteli, ustawione przy bocznych ścianach, rokokowa kanapa przy drzwiach zwierciadlanych /niewidoczna u Richtera/, trzy konsole angielskie oraz taborety na lwich łapach. Przy ścianach międzyokiennych, tak jak dziś, dwie konsole saskie, na których wielkie wazony japońskie z pokrywą<sup>68/</sup>. Przy drzwiach do obu Sypialni - dwa przyściennne zegary francuskie na postumentach w stylu Boulle'a<sup>69/</sup> oraz gerydony o spiralnie kręconej nóżce, na których świeczniki-fontanny. Od zachodu umieszczone są dwie szafy witrynowe boullé'owskie, w których podobnie, jak w Sypialni Króla, prezentowane są cenne wyroby rzemiosła artystycznego. Całości dopełniają zawieszane nad kanapami portrety; u Richtera były to jeszcze portrety Ludwika XIV /il.28/ i Augusta II, które przeniesiono później do Sypialni Króla, a na ich miejscu, jak widzimy u Gryglewskiego, umieszczono portret Władysława IV /il.29/ i naprzeciw niego, jak wiemy z inwentarzy,

---

68/ Większość wymienionych tu mebli, które w komplecie zachowały się do dnia dzisiejszego, znajduje się nadal w Gabinetie. Taborety na lwich łapach, Anglia ? pocz. XVIIIw., nr inw.925-930 Wil, umieszczone są obecnie w Sypialni Króla; dwa wazony z pokrywą nr inw. 174,175 Wil dekorują pokoje chińskie na I piętrze skrzydła pd.

69/ Zegary 953 i 893 Wil obecnie w narożnikach Antykamer królewskich.

portret Karola Ferdynanda Sudermańskiego<sup>70/</sup>. Nad szafą - portret konny Marii Kazimiery i odpowiadający mu Jana III nad drugą niewidoczną na obrazie, które już trzy lata później zostały zastąpione innymi<sup>71/</sup>. Obiekty umieszczone na kominku, różne u Richtera i Gryglewskiego, są słabo czytelne. Jedynie na kominku po stronie południowej, widocznym tylko na akwareli, rozpoznać można francuski świecznik z pękiem trzciny<sup>72/</sup>. Kominki, przysłonięte są ekranami z herbami Polski i Litwy; pierwszy z nich, jak widzieliśmy na obrazach Gryglewskiego, ustawiony był przez jakiś czas w Sypialni Królowej<sup>73/</sup>.

Przy omawianiu widoków tego wnętrza warto zwrócić uwagę, że wszystkie obiekty, oprócz wazoników trudnych do zidentyfikowania, zachowały się do dnia dzisiejszego i tworzą trzon obecnego urządzenia Gabinetu, zbliżonego bardzo do XIX-wiecznych przekazów. Pozostałe uzupełniają wyposażenie innych komnat królewskich, zaś szafy witrynowe, po ostatnio przeprowadzonej konserwacji, ustawiono w Wielkiej Sali Karmazynowej, prezentując w nich XIX-wieczne wyroby srebrne francuskie.

Spośród dawnych pokojów królewskich dużym zmianom w XIX w. uległa Biblioteka Króla. W połowie wieku, kiedy z inicjatywy Augustowej Potockiej powstała obok kaplica, bibliotekę zamieniono w zakrystię. Ten widok dawnej biblioteki przekazuje nam rycina P. Dziedzica według rysunku Dymitrowicza /il.32/. Ponieważ to sakralne pomieszczenie powstało dla upamiętnienia śmierci Jana III, nic dziwnego, że nowe elementy dekoracyjne zakrystii nawiązywały również do osoby króla. Ściany na wysokość górnych krawędzi okien pokryto tkaninami. Było to grube

70/ Por. Inwentarz 1877, o.c., poz.529,532. Oba portrety w dzisiejszych zbiorach wilanowskich; Władysław IV nr inw. 1134 Wil, ks.Karol Sudermański 1137 Wil.

71/ Portrety konne: Marii Kazimiery nr inw.1686 Wil, Jana III 1685 Wil.

72/ Świecznik stojący, Francja 1770-90, nr inw.573 Wil. Por. Inwentarz 1895, o.c., s.175, poz.116.

73/ Ekran 923-924 Wil. Por. przypis 60.



30. A. Gryglewski, Gabinet Holenderski, szkic, nr inw. Rys. Pol. 10574 MNW  
Fot. H. Romanowski



31. A. Gryglewski, Gabinet Holenderski, 1874, ol. pl. nr inw. 128 917 MNW  
Fot. H. Romanowski



32. P. Dziezic wg rys. L. Dymitrowicza, Biblioteka Króla przekształcona na zakrystię, drzew.  
Repr. B. Seredyńska

płótno rozciągnięte na blejtrach, malowane olejno na ciemno-niebieski kolor i pokryte malowanymi inicjałami i koronami królewskimi; poszczególne bryły tkaniny wieńczyły tarcze herbowe Sobieskich. Centralne miejsce przy ścianie wschodniej zajmował wysoki, barwny piec ceramiczny zwieńczony również herbem Janina. Nabyty przez Aleksandrę Potocką na wystawie w Wiedniu pochodził z zakładów Roerstranda pod Sztokholmem<sup>74/</sup>. Po stronie przeciwnej, między oknami, ustawiono wielką pseudo-renesansową szafę na bieliznę i paramenty liturgiczne. W czasie prac konserwatorskich po ostatniej wojnie usunięto tkaniny, piec i szafę<sup>75/</sup>, a przywracając bibliotece jej dawny wygląd ściany pokryto na sposób barokowy XVII-wiecznymi obrazami.

Trzecią wreszcie grupę pomieszczeń dostępnych dla publiczności tworzyły w XIX w. sale biblioteczne, które zajmowały galerie oraz przyległe im pokoiki na półpiętrze pałacu, a także dawną Salę Uczty Jana III na 2 piętrze, gdzie w 1832 r. Aleksander Potocki utworzył Wielką Salę Biblioteczną. Z tego mniej więcej okresu, bo z 1838 r. pochodzi sepija Kasprzyckiego, która przedstawia wnętrze w kierunku wschodnim /il.33/. Sufit pokrywała wówczas stiukowo-malarska dekoracja proj. Aignera, w postaci kasetonów z rozetami, której centralne miejsce zajmował, wkomponowany w 6-boczną ramę, malowany na płótnie przez Al. Kokulara owalny plafon z alegorią "Jutrzenki". Salę obiegał fryz z motywem gryfów, a wejścia zdobiły supraporty poświęcone pamięci Stanisława Kostki Potockiego i jego brata Ignacego. Pod ścianami ustawiono wysokie 3-kondygnacyjne szafy biblioteczne o 12 półkach każda, zwieńczone 24 gipsowymi popiersiami filozofów i pisarzy antycznych. Środek Sali zajmowały, mieszczące większe woluminy i teki z rysunkami, niskie komody, na których stały przybory do pisania, a także globusy i luneta, przy nich XIX-wieczne fotele i tabo-

74/ W. F i j a ł k o w s k i, Wnętrza o.c., s.163 i przypis 75.

75/ Obiekty usunięte z biblioteki obecnie przechowywane są w magazynie.

rety.

Centrum biblioteki zajmował wysoki czworoboczny postument z wielką wazą imitującą wazy etruskie, opatrzoną napisem: "Zbiory Stanisława i Ignacego Potockich, ojca i stryja, Aleksander Hr Potocki połączył i pomnożył 1833"<sup>76/</sup>. Na stole pod oknem znalazły się dwie medaliery zawierające odciski medali i gemm<sup>77/</sup> oraz zegar. Podłogę pokrywał w całości wielki dywan.

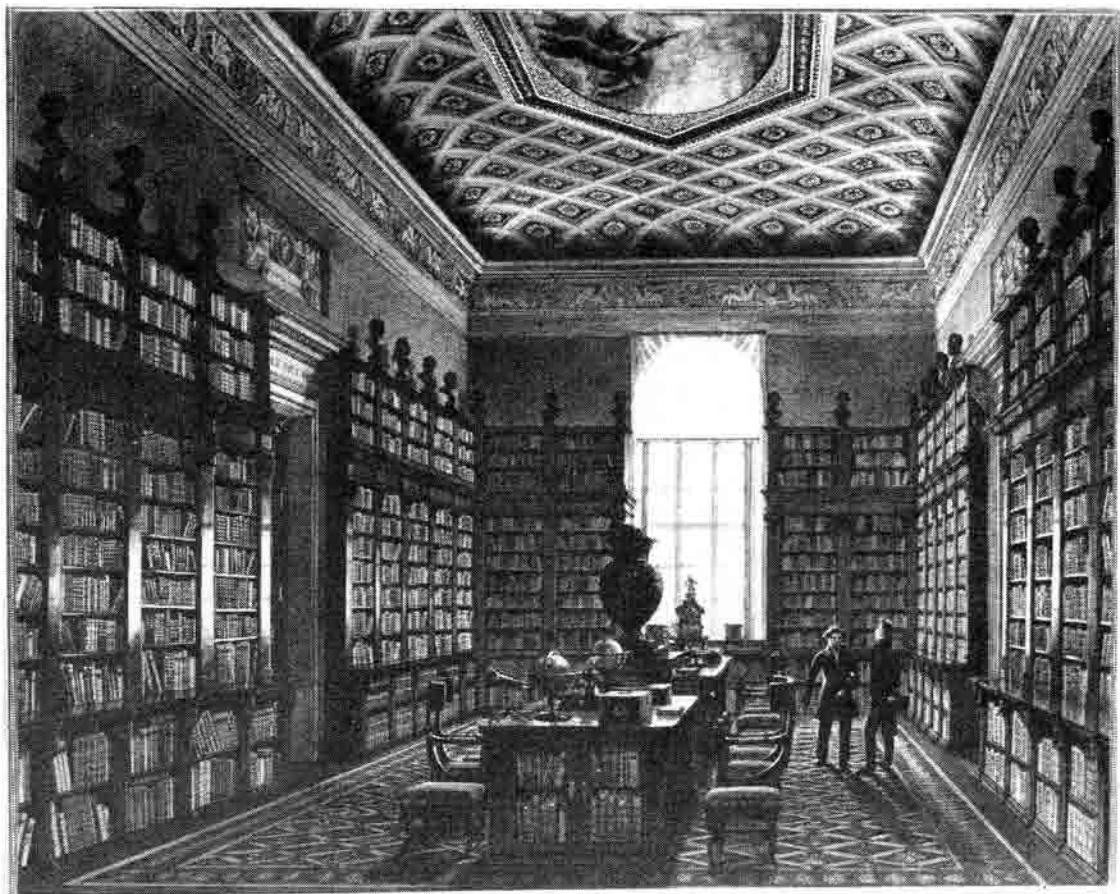
W l. 1852-55, kiedy Aleksandra Potocka sprowadziła z Petersburga bibliotekę swego ojca, Stanisława Septyma Potockiego, nastąpiła zmiana w urządzeniu wnętrza. Widzimy to na dwóch akwarelach Richtera /il.34,35/, na których sala ujęta jest w kierunku przeciwnym, niż u Kasprzyckiego. W tym czasie spod krótszych ścian usunięto szafy, odsłaniając w ten sposób boczne prostokątne okna. Pozostałe obniżono o 1 kondygnację, pozostawiając jednak wieńczące je popiersia. Nad nimi zwieszono 16 dużych portretów en pied, przedstawiających zasłużonych w wielu dziedzinach Polaków. Na ścianie okiennej znalazło się 6 mniejszych portretów w popiersiu lub półpostaci. Przy środkowym oknie umieszczone zostały dwa popiersia na konsolkach i dwa inne, obok zegara, na długim stole. Usunięto z pokoju, widoczny u Kasprzyckiego, dywan, a środek sali zajęły nieco inne, bardziej wydłużone komody na plany i mapy, na których, jak dawniej, stanęły globusy, lampka oliwna i teleskop. Zamiast XIX-wiecznych taboretów i foteli wstawiono wyplatane krzesła angielskie<sup>78/</sup>.

Na marginesie warto zauważyć, że o ile na akwarelach Richtera przebywające w bibliotece postacie, a także poroz-

76/ J. R u d n i c k a, Biblioteka Wilanowska. Warszawa 1967, s.120.

77/ Medaliery 7-szufladkowe z kon. XVIII w., nr inw. 3083/1-2 Wil.

78/ Zachowany do dziś komplet krzeseł i foteli angielskich tworzy umeblowanie komnat królewskich. Por. przypis 31.



33. W. Kasprzycki, Sala Biblioteczna na II p. sepią zaginioną. 1838  
Fot. IS PAN

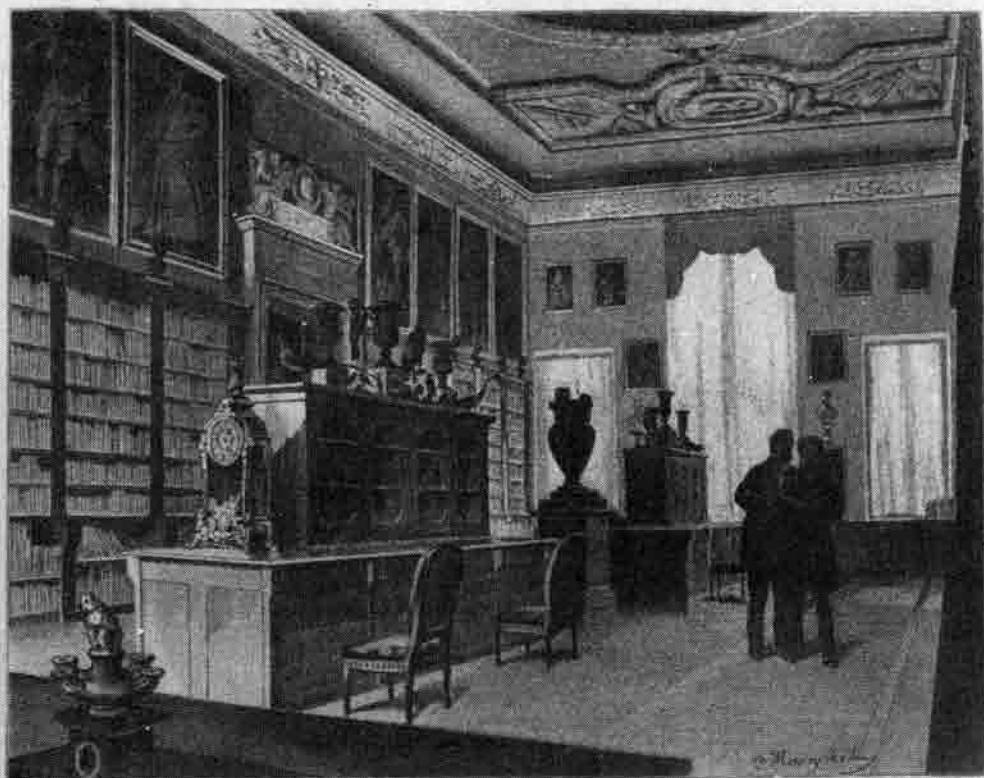


34. W. Richter, Sala Biblioteczna na II p., akwarela zaginiona  
Fot. IS PAN





35. W. Richter, Sala Biblioteczna na II p., akwarela nr inw. 129 881 MNW  
Fot. B. Seredyńska



Rys. Maszyński.

Ryt. Malinowski.

36. A. Malinowski wg rys. J. Maszyńskiego, „Sala Główna Biblioteczna w Wilanowie”, drzew.  
Repr. T. Szymańska

kładane teki i książki, świadczą o udostępnianiu zbiorów zainteresowanym czytelnikom, to u Kasprzyckiego panujący we wnętrzu idealny porządek nasuwa przypuszczenie, że zbiory służyły wyłącznie właścicielom pałacu.

Sala doczekała się kolejnej poważnej zmiany w czasach Augustowej Potockiej. Dotychczasowy neoklasycyzyzm wystrój został zastąpiony pseudobarokowym, którego twórcami byli architekt Leandro i rzeźbiarz Leonard Marconiowie. Dawny plafon Kokulara otoczyła teraz owalna rama plastyczna z owoców i kwiatów, z maskami satyrów i tarczami herbowymi Sobieskiego; z dwóch stron sufitu umieszczono medaliony portretowe króla i królowej, flankowane przez spętanych jeńców tureckich. Fryz gryfonowy zastąpiły panoplia. Całość podstawowych robót zrealizowano do końca 1873 r. a więc późniejsza o 3 lata rycina Malinowskiego według rysunku Maszyńskiego /il.36/ przedstawia salę już po dokonanych zmianach. Nowej dekoracji plastycznej towarzyszyły niewielkie zmiany w wyposażeniu wnętrza. Na wielkich komodach o 12 szufladach na ryciny, ustawiono dwie szafki, a na nich wazon i wypchane ptaki, na miejscu zegara przeniesionego spod okna na środkową komodę, stanęła lampka oliwna. Krzesła angielskie zastąpiono wyściełanymi krzesłami XIX-wiecznymi.

Bibliotekę Wilanowską w 1932 r. ówczesny jej właściciel, Adam Branicki, przekazał w wieczysty depozyt państwu polskiemu, a prezydent powierzył Bibliotece Narodowej. Wraz ze zbiorami przeniesiono także urządzenie Sali, które obecnie zajmuje odrębną salę zw. wilanowską w Pałacu Krasińskich w Warszawie.

W dawnej Sali Uczt Jana III, w czasie powojennych prac konserwatorskich odsłonięto na ścianach XVIII-wieczne freski z czasów Elżbiety Sieniawskiej; w nawiązaniu do ich tematyki w Sali odbywają się obecnie koncerty muzyki dawnej i kameralne przedstawienia teatralne.

Przedstawione powyżej materiały do ikonografii wnętrza pałacu stanowią jedynie fragment obszerniejszej pracy - pełnej ikonografii Wilanowa. W ramach tego tematu prowadzona jest rejestracja wszystkich istniejących widoków Wilanowa, w dużej części opracowana już w formie katalogu naukowego, a także wizerunków znanych jedynie z przekazów źródłowych i publikacji.

Zaprezentowany tu zespół widoków, chociaż ograniczony do przedstawień XIX-wiecznych, stanowi cenne źródło przy rekonstrukcji urządzenia pomieszczeń pałacu, pozwalające prześledzić zmiany stylowe ich wystroju i wyposażenia. Uzupełniając znakomicie zachowane inwentarze zbiorów, stanowi też ważną pozycję przy opracowywaniu historii wilanowskiej kolekcji, zwłaszcza, że niejednokrotnie na widokach uwzględnione zostały obiekty zaginione. Równocześnie na podstawie zebranego materiału można stwierdzić, że zarówno obiekty malarstwa, jak i przedmioty sztuki zdobniczej, w przeważającej części zachowały się do dziś i nadal zdobią wnętrza pałacu.

Dotychczasowa kwerenda nie objęła jeszcze wszystkich dostępnych zbiorów, może więc dzięki dalszym poszukiwaniom wypłyną nowe, nie mniej interesujące materiały ikonograficzne.